

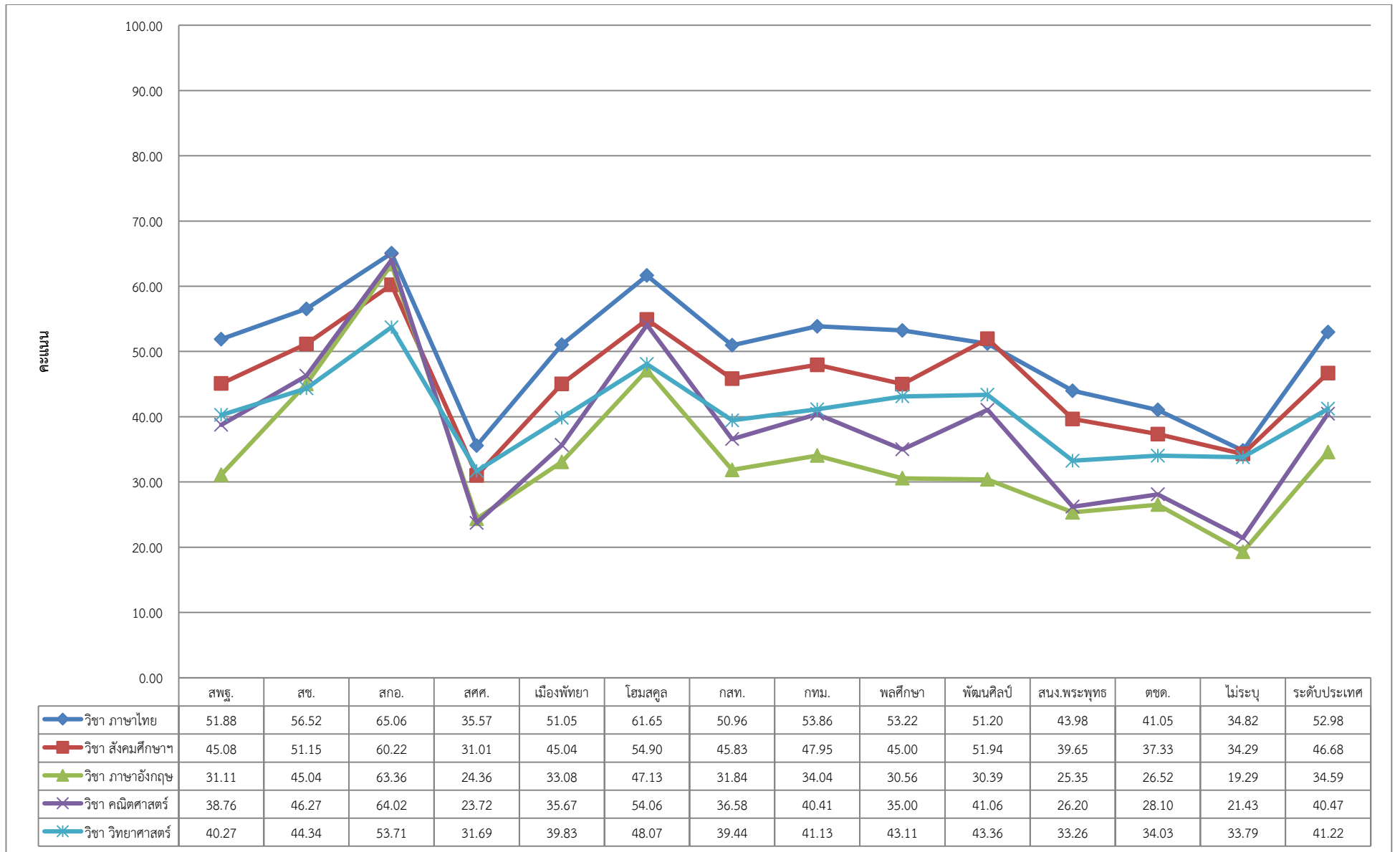
สรุปผลการทดสอบทางการศึกษาระดับชาตินิยมขั้นพื้นฐาน (O-NET) ชั้นประถมศึกษาปีที่ 6 ปีการศึกษา 2559

สถาบันทดสอบทางการศึกษาแห่งชาติ (องค์การมหาชน) หรือ สทศ. จัดการทดสอบระดับชาตินิยมขั้นพื้นฐาน (O-NET) ชั้นประถมศึกษาปีที่ 6 เมื่อวันที่ 4 กุมภาพันธ์ 2560 ในการนี้ สทศ. ได้ประกาศผลการทดสอบ O-NET ชั้นประถมศึกษาปีที่ 6 ปีการศึกษา 2559 เป็นที่เรียบร้อยแล้ว ในวันที่ 24 มีนาคม 2560 (จากเดิม วันที่ 25 มีนาคม 2560) โดยได้รายงานผลการทดสอบ ค่าสถิติพื้นฐานจำแนกตามสังกัด ขนาดโรงเรียน ที่ตั้ง ภูมิภาค และรายสาระ สรุปได้ดังนี้

ตาราง 1 แสดงค่าคะแนนเฉลี่ยของผลการทดสอบ O-NET ชั้นประถมศึกษาปีที่ 6 ปีการศึกษา 2559 จำแนกตามสังกัด

สังกัด	ตัวแปร	วิชา				
		ภาษาไทย	สังคมศึกษา	ภาษาอังกฤษ	คณิตศาสตร์	วิทยาศาสตร์
สำนักงานคณะกรรมการการศึกษาขั้นพื้นฐาน	จำนวนผู้เข้าสอบ (N)	471,053	471,047	471,043	471,027	471,050
	คะแนนเฉลี่ย (\bar{x})	51.88	45.08	31.11	38.76	40.27
สำนักงานคณะกรรมการส่งเสริมการศึกษาเอกชน	จำนวนผู้เข้าสอบ (N)	165,032	165,034	165,031	165,011	165,036
	คะแนนเฉลี่ย (\bar{x})	56.52	51.15	45.04	46.27	44.34
สำนักงานคณะกรรมการการอุดมศึกษา(โรงเรียนสาธิต)	จำนวนผู้เข้าสอบ (N)	3,033	3,030	3,030	3,032	3,031
	คะแนนเฉลี่ย (\bar{x})	65.06	60.22	63.36	64.02	53.71
สำนักบริหารงานการศึกษาพิเศษ	จำนวนผู้เข้าสอบ (N)	47	47	47	47	47
	คะแนนเฉลี่ย (\bar{x})	35.57	31.01	24.36	23.72	31.69
สำนักการศึกษาเมืองพัทยา	จำนวนผู้เข้าสอบ (N)	1,439	1,439	1,439	1,439	1,439
	คะแนนเฉลี่ย (\bar{x})	51.05	45.04	33.08	35.67	39.83
โอมสคูล	จำนวนผู้เข้าสอบ (N)	128	128	128	128	128
	คะแนนเฉลี่ย (\bar{x})	61.65	54.90	47.13	54.06	48.07
กรมส่งเสริมการปกครองท้องถิ่น	จำนวนผู้เข้าสอบ (N)	47,065	47,067	47,068	47,055	47,068
	คะแนนเฉลี่ย (\bar{x})	50.96	45.83	31.84	36.58	39.44
สำนักการศึกษากรุงเทพมหานคร	จำนวนผู้เข้าสอบ (N)	33,856	33,856	33,856	33,853	33,856
	คะแนนเฉลี่ย (\bar{x})	53.86	47.95	34.04	40.41	41.13
สถาบันพลศึกษา	จำนวนผู้เข้าสอบ (N)	9	9	9	9	9
	คะแนนเฉลี่ย (\bar{x})	53.22	45.00	30.56	35.00	43.11
สถาบันบัณฑิตพัฒนศิลป์	จำนวนผู้เข้าสอบ (N)	71	71	71	71	71
	คะแนนเฉลี่ย (\bar{x})	51.20	51.94	30.39	41.06	43.36
สำนักงานพระพุทธศาสนาแห่งชาติ	จำนวนผู้เข้าสอบ (N)	100	100	100	100	100
	คะแนนเฉลี่ย (\bar{x})	43.98	39.65	25.35	26.20	33.26
กองบัญชาการตำรวจตระเวนชายแดน	จำนวนผู้เข้าสอบ (N)	2,507	2,507	2,507	2,506	2,507
	คะแนนเฉลี่ย (\bar{x})	41.05	37.33	26.52	28.10	34.03
ไม่ระบุ	จำนวนผู้เข้าสอบ (N)	7	7	7	7	7
	คะแนนเฉลี่ย (\bar{x})	34.82	34.29	19.29	21.43	33.79
ระดับประเทศ	จำนวนผู้เข้าสอบ (N)	724,347	724,342	724,336	724,285	724,349
	คะแนนเฉลี่ย (\bar{x})	52.98	46.68	34.59	40.47	41.22

ภาพ 1 ผลการทดสอบ O-NET ชั้นประถมศึกษาปีที่ 6 ปีการศึกษา 2559 จำแนกตามสังกัด



จำแนกตามสังกัด

วิชาภาษาไทย มีผู้เข้าสอบ 724,347 คน มีคะแนนเฉลี่ยระดับประเทศ 52.98 ปรากฏว่า คะแนนเฉลี่ยในสังกัดสำนักงานคณะกรรมการการอุดมศึกษา (โรงเรียนสาธิต) สูงสุด ซึ่งมีผู้เข้าสอบ 3,033 คน ($\bar{X} = 65.06$) รองลงมา คือ โทมัสกุล มีผู้เข้าสอบ 128 คน ($\bar{X} = 61.65$) สังกัดสำนักงานคณะกรรมการการอาชีวศึกษา มีผู้เข้าสอบ 10 คน ($\bar{X} = 57.50$) สังกัดสำนักงานคณะกรรมการส่งเสริมการศึกษาเอกชน มีผู้เข้าสอบ 165,032 คน ($\bar{X} = 56.52$) และสังกัดสำนักงานการศึกษากรุงเทพมหานคร มีผู้เข้าสอบ 33,856 คน ($\bar{X} = 53.86$) ตามลำดับ

วิชาสังคมศึกษา ศาสนาและวัฒนธรรม มีผู้เข้าสอบ 724,342 คน มีคะแนนเฉลี่ยระดับประเทศ 46.68 ปรากฏว่า คะแนนเฉลี่ยในสังกัดสำนักงานคณะกรรมการการอุดมศึกษา (โรงเรียนสาธิต) สูงสุด ซึ่งมีผู้เข้าสอบ 3,030 คน ($\bar{X} = 60.22$) รองลงมา คือ โทมัสกุล มีผู้เข้าสอบ 128 คน ($\bar{X} = 54.90$) สังกัดสำนักงานคณะกรรมการการอาชีวศึกษา มีผู้เข้าสอบ 10 คน ($\bar{X} = 54.25$) สังกัดสถาบันบัณฑิตพัฒนศิลป์ มีผู้เข้าสอบ 71 คน ($\bar{X} = 51.94$) และสังกัดสำนักงานคณะกรรมการส่งเสริมการศึกษาเอกชน มีผู้เข้าสอบ 165,034 คน ($\bar{X} = 51.15$) ตามลำดับ

วิชาภาษาอังกฤษ มีผู้เข้าสอบ 724,336 คน มีคะแนนเฉลี่ยระดับประเทศ 34.59 ปรากฏว่า คะแนนเฉลี่ยในสังกัดสำนักงานคณะกรรมการการอุดมศึกษา (โรงเรียนสาธิต) สูงสุด ซึ่งมีผู้เข้าสอบ 3,030 คน ($\bar{X} = 63.36$) รองลงมา คือ โทมัสกุล มีผู้เข้าสอบ 128 คน ($\bar{X} = 47.13$) สังกัดสำนักงานคณะกรรมการส่งเสริมการศึกษาเอกชน มีผู้เข้าสอบ 165,031 คน ($\bar{X} = 45.04$) และสังกัดสำนักงานการศึกษากรุงเทพมหานคร มีผู้เข้าสอบ 33,856 คน ($\bar{X} = 34.04$) ตามลำดับ

วิชาคณิตศาสตร์ มีผู้เข้าสอบ 724,285 คน มีคะแนนเฉลี่ยระดับประเทศ 40.47 ปรากฏว่า คะแนนเฉลี่ยในสังกัดสำนักงานคณะกรรมการการอุดมศึกษา (โรงเรียนสาธิต) สูงสุด ซึ่งมีผู้เข้าสอบ 3,032 คน ($\bar{X} = 64.02$) รองลงมา คือ โทมัสกุล มีผู้เข้าสอบ 128 คน ($\bar{X} = 54.06$) สังกัดสำนักงานคณะกรรมการส่งเสริมการศึกษาเอกชน มีผู้เข้าสอบ 165,011 คน ($\bar{X} = 46.27$) สังกัดสถาบันบัณฑิตพัฒนศิลป์ มีผู้เข้าสอบ 71 คน ($\bar{X} = 41.06$) และสังกัดสำนักงานคณะกรรมการการอาชีวศึกษา มีผู้เข้าสอบ 10 คน ($\bar{X} = 41.00$) ตามลำดับ

วิชาวิทยาศาสตร์ มีผู้เข้าสอบ 724,349 คน มีคะแนนเฉลี่ยระดับประเทศ 41.22 ปรากฏว่า คะแนนเฉลี่ยในสังกัดสำนักงานคณะกรรมการการอุดมศึกษา (โรงเรียนสาธิต) สูงสุด ซึ่งมีผู้เข้าสอบ 3,031 คน ($\bar{X} = 53.71$) รองลงมา คือ โทมัสกุล มีผู้เข้าสอบ 128 คน ($\bar{X} = 48.07$) สังกัดสำนักงานคณะกรรมการส่งเสริมการศึกษาเอกชน มีผู้เข้าสอบ 165,036 คน ($\bar{X} = 44.34$) สังกัดสถาบันบัณฑิตพัฒนศิลป์ มีผู้เข้าสอบ 71 คน ($\bar{X} = 43.36$) และสังกัดสถาบันพลศึกษา มีผู้เข้าสอบ 9 คน ($\bar{X} = 43.11$) ตามลำดับ

ตาราง 2 แสดงคะแนนเฉลี่ยของผลการทดสอบ O-NET ชั้นประถมศึกษาปีที่ 6 ปีการศึกษา 2559 จำแนกตามขนาดโรงเรียน ที่ตั้งและภูมิภาค

วิชา	ค่าสถิติ	ขนาดโรงเรียน				ที่ตั้ง		กรุงเทพฯ และภูมิภาค							ระดับประเทศ
		เล็ก	กลาง	ใหญ่	ใหญ่พิเศษ	ในเมือง	นอกเมือง	กรุงเทพฯ	กลาง	ตะวันออก	เหนือ	ตะวันออกเฉียงเหนือ	ใต้	ตะวันตก	
ภาษาไทย	จำนวนผู้เข้าสอบ(N)	266,578	238,774	130,807	88,188	237,233	487,114	68,202	154,208	60,407	57,694	226,053	117,613	40,170	724,347
	คะแนนเฉลี่ย (\bar{X})	51.04	51.43	55.28	59.67	55.82	51.60	57.81	53.81	54.19	54.03	51.38	51.14	52.72	52.98
สังคมศึกษา	จำนวนผู้เข้าสอบ(N)	266,575	238,769	130,809	88,189	237,240	487,102	68,197	154,213	60,407	57,692	226,056	117,609	40,168	724,342
	คะแนนเฉลี่ย (\bar{X})	44.20	45.32	49.37	53.91	49.81	45.16	52.08	46.95	47.42	46.70	44.91	46.37	46.24	46.68
ภาษาอังกฤษ	จำนวนผู้เข้าสอบ(N)	266,574	238,769	130,805	88,188	237,235	487,101	68,193	154,212	60,407	57,691	226,057	117,608	40,168	724,336
	คะแนนเฉลี่ย (\bar{X})	29.68	32.19	38.93	49.52	40.54	31.70	45.75	35.23	36.15	35.09	31.01	33.46	33.65	34.59
คณิตศาสตร์	จำนวนผู้เข้าสอบ(N)	266,564	238,750	130,792	88,179	237,213	487,072	68,194	154,199	60,403	57,688	226,030	117,603	40,168	724,285
	คะแนนเฉลี่ย (\bar{X})	37.72	37.94	43.38	51.34	44.66	38.43	47.30	41.27	41.66	41.82	37.91	39.27	40.01	40.47
วิทยาศาสตร์	จำนวนผู้เข้าสอบ(N)	266,577	238,771	130,812	88,189	237,239	487,110	68,198	154,214	60,407	57,694	226,057	117,609	40,170	724,349
	คะแนนเฉลี่ย (\bar{X})	39.62	39.85	42.96	47.15	43.43	40.13	44.77	41.60	41.74	42.11	39.91	40.55	40.93	41.22

จำแนกตามขนาดโรงเรียน

วิชาภาษาไทย มีผู้เข้าสอบ 724,347 คน มีคะแนนเฉลี่ยระดับประเทศ 52.98 และเมื่อพิจารณาตามขนาดโรงเรียน พบว่า คะแนนเฉลี่ยในโรงเรียนขนาดใหญ่พิเศษ มีผู้เข้าสอบ 88,188 คน ($\bar{X} = 59.67$) สูงกว่าโรงเรียนขนาดใหญ่มีผู้เข้าสอบ 130,807 คน ($\bar{X} = 55.28$) ขนาดกลางมีผู้เข้าสอบ 238,774 คน ($\bar{X} = 51.43$) และขนาดเล็กมีผู้เข้าสอบ 266,578 คน ($\bar{X} = 51.04$) ตามลำดับ

วิชาสังคมศึกษา ศาสนาและวัฒนธรรม มีผู้เข้าสอบ 724,342 คน มีคะแนนเฉลี่ยระดับประเทศ 46.68 และเมื่อพิจารณาตามขนาดโรงเรียน พบว่า คะแนนเฉลี่ยในโรงเรียนขนาดใหญ่พิเศษ มีผู้เข้าสอบ 88,189 คน ($\bar{X} = 53.91$) สูงกว่าโรงเรียนขนาดใหญ่มีผู้เข้าสอบ 130,809 คน ($\bar{X} = 49.37$) ขนาดกลางมีผู้เข้าสอบ 238,769 คน ($\bar{X} = 45.32$) และขนาดเล็กมีผู้เข้าสอบ 266,575 คน ($\bar{X} = 44.20$) ตามลำดับ

วิชาภาษาอังกฤษ มีผู้เข้าสอบ 724,336 คน มีคะแนนเฉลี่ยระดับประเทศ 34.59 และเมื่อพิจารณาตามขนาดโรงเรียน พบว่า คะแนนเฉลี่ยในโรงเรียนขนาดใหญ่พิเศษมีผู้เข้าสอบ 88,188 คน ($\bar{X} = 49.52$) สูงกว่าโรงเรียนขนาดใหญ่ มีผู้เข้าสอบ 130,805 คน ($\bar{X} = 38.93$) ขนาดกลางมีผู้เข้าสอบ 238,769 คน ($\bar{X} = 32.19$) และขนาดเล็กมีผู้เข้าสอบ 266,574 คน ($\bar{X} = 29.68$) ตามลำดับ

วิชาคณิตศาสตร์ มีผู้เข้าสอบ 724,285 คน มีคะแนนเฉลี่ยระดับประเทศ 40.47 และเมื่อพิจารณาตามขนาดโรงเรียน พบว่า คะแนนเฉลี่ยในโรงเรียนขนาดใหญ่พิเศษมีผู้เข้าสอบ 88,179 คน ($\bar{X} = 51.34$) สูงกว่าโรงเรียนขนาดใหญ่ มีผู้เข้าสอบ 130,792 คน ($\bar{X} = 43.38$) ขนาดกลางมีผู้เข้าสอบ 238,750 คน ($\bar{X} = 37.94$) และขนาดเล็กมีผู้เข้าสอบ 266,564 คน ($\bar{X} = 37.72$) ตามลำดับ

วิชาวิทยาศาสตร์ มีผู้เข้าสอบ 724,349 คน มีคะแนนเฉลี่ยระดับประเทศ 41.22 และเมื่อพิจารณาตามขนาดโรงเรียน พบว่า คะแนนเฉลี่ยในโรงเรียนขนาดใหญ่พิเศษมีผู้เข้าสอบ 88,189 คน ($\bar{X} = 47.15$) สูงกว่าโรงเรียนขนาดใหญ่ มีผู้เข้าสอบ 130,812 คน ($\bar{X} = 42.96$) ขนาดกลางมีผู้เข้าสอบ 238,771 คน ($\bar{X} = 39.85$) และขนาดเล็กมีผู้เข้าสอบ 266,577 คน ($\bar{X} = 39.62$) ตามลำดับ

จำแนกตามที่ตั้งและภูมิภาค

วิชาภาษาไทย มีผู้เข้าสอบ 724,347 คน มีคะแนนเฉลี่ยระดับประเทศ 52.98 เมื่อจำแนกตามที่ตั้งในเมือง มีผู้เข้าสอบ 237,233 คน ($\bar{X} = 55.82$) มีคะแนนเฉลี่ยสูงกว่าที่ตั้งนอกเมือง มีผู้เข้าสอบ 487,114 คน ($\bar{X} = 51.60$) เมื่อจำแนกตามภูมิภาค พบว่า ในกรุงเทพฯ มีผู้เข้าสอบ 68,202 คน ($\bar{X} = 57.81$) ภาคตะวันออก มีผู้เข้าสอบ 60,407 คน ($\bar{X} = 54.19$) ภาคเหนือ มีผู้เข้าสอบ 57,694 คน ($\bar{X} = 54.03$) ภาคกลางไม่รวมกรุงเทพฯ มีผู้เข้าสอบ 154,208 คน ($\bar{X} = 53.81$) ภาคตะวันตก มีผู้เข้าสอบ 40,170 คน ($\bar{X} = 52.72$) ภาคตะวันออกเฉียงเหนือ มีผู้เข้าสอบ 226,053 คน ($\bar{X} = 51.38$) และภาคใต้ มีผู้เข้าสอบ 117,613 คน ($\bar{X} = 51.14$) ตามลำดับ

วิชาสังคมศึกษา ศาสนาและวัฒนธรรม มีผู้เข้าสอบ 724,342 คน มีคะแนนเฉลี่ยระดับประเทศ 46.68 เมื่อจำแนกตามที่ตั้งในเมือง มีผู้เข้าสอบ 237,240 คน ($\bar{X} = 49.81$) มีคะแนนเฉลี่ยสูงกว่าที่ตั้งนอกเมือง มีผู้เข้าสอบ 487,102 คน ($\bar{X} = 45.16$) เมื่อจำแนกตามภูมิภาค พบว่า ในกรุงเทพฯ มีผู้เข้าสอบ 68,197 คน ($\bar{X} = 52.08$) ภาคตะวันออก มีผู้เข้าสอบ 60,407 คน ($\bar{X} = 47.42$) ภาคกลางไม่รวมกรุงเทพฯ มีผู้เข้าสอบ 154,213 คน ($\bar{X} = 46.95$) ภาคเหนือ มีผู้เข้าสอบ 57,692 คน ($\bar{X} = 46.70$) ภาคใต้ มีผู้เข้าสอบ 117,609 คน ($\bar{X} = 46.37$) ภาคตะวันตก มีผู้เข้าสอบ 40,168 คน ($\bar{X} = 46.24$) และภาคตะวันออกเฉียงเหนือ มีผู้เข้าสอบ 226,056 คน ($\bar{X} = 44.91$) ตามลำดับ

วิชาภาษาอังกฤษ มีผู้เข้าสอบ 724,336 คน มีคะแนนเฉลี่ยระดับประเทศ 34.59 เมื่อจำแนกตามที่ตั้งในเมือง มีผู้เข้าสอบ 237,235 คน ($\bar{X} = 40.54$) มีคะแนนเฉลี่ยสูงกว่าที่ตั้งนอกเมือง มีผู้เข้าสอบ 487,101 คน ($\bar{X} = 31.70$) เมื่อจำแนกตามภูมิภาค พบว่า ในกรุงเทพฯ มีผู้เข้าสอบ 68,193 คน ($\bar{X} = 45.75$) ภาคตะวันออก มีผู้เข้าสอบ 60,407 คน ($\bar{X} = 36.15$) ภาคกลางไม่รวมกรุงเทพฯ มีผู้เข้าสอบ 154,212 คน ($\bar{X} = 35.23$) ภาคเหนือ มีผู้เข้าสอบ 57,691 คน ($\bar{X} = 35.09$) ภาคตะวันตก มีผู้เข้าสอบ 40,168 คน ($\bar{X} = 33.65$) ภาคใต้ มีผู้เข้าสอบ 117,608 คน ($\bar{X} = 33.46$) และภาคตะวันออกเฉียงเหนือ มีผู้เข้าสอบ 226,057 คน ($\bar{X} = 31.01$) ตามลำดับ

วิชาคณิตศาสตร์ มีผู้เข้าสอบ 724,285 คน มีคะแนนเฉลี่ยระดับประเทศ 40.47 เมื่อจำแนกตามที่ตั้งในเมือง มีผู้เข้าสอบ 237,213 คน ($\bar{X} = 44.66$) มีคะแนนเฉลี่ยสูงกว่าที่ตั้งนอกเมือง มีผู้เข้าสอบ 487,072 คน ($\bar{X} = 38.43$) เมื่อจำแนกตามภูมิภาค พบว่า ในกรุงเทพฯ มีผู้เข้าสอบ 68,194 คน ($\bar{X} = 47.30$) ภาคเหนือ มีผู้เข้าสอบ 57,688 คน ($\bar{X} = 41.82$) ภาคตะวันออก มีผู้เข้าสอบ 60,403 คน ($\bar{X} = 41.66$) ภาคกลางไม่รวมกรุงเทพฯ มีผู้เข้าสอบ 154,199 คน ($\bar{X} = 41.27$) ภาคตะวันตก มีผู้เข้าสอบ 40,168 คน ($\bar{X} = 40.01$) ภาคใต้ มีผู้เข้าสอบ 117,603 คน ($\bar{X} = 39.27$) และภาคตะวันออกเฉียงเหนือ มีผู้เข้าสอบ 226,030 คน ($\bar{X} = 37.91$) ตามลำดับ

วิชาวิทยาศาสตร์ มีผู้เข้าสอบ 724,349 คน มีคะแนนเฉลี่ยระดับประเทศ 41.22 เมื่อจำแนกตามที่ตั้งในเมือง มีผู้เข้าสอบ 237,239 คน ($\bar{X} = 43.43$) มีคะแนนเฉลี่ยสูงกว่าที่ตั้งนอกเมือง มีผู้เข้าสอบ 487,110 คน ($\bar{X} = 40.13$) เมื่อจำแนกตามภูมิภาค พบว่า ในกรุงเทพฯ มีผู้เข้าสอบ 68,198 คน ($\bar{X} = 44.77$) ภาคเหนือ มีผู้เข้าสอบ 57,694 คน ($\bar{X} = 42.11$) ภาคตะวันออก มีผู้เข้าสอบ 60,407 คน ($\bar{X} = 41.74$) ภาคกลางไม่รวมกรุงเทพฯ มีผู้เข้าสอบ 154,214 คน ($\bar{X} = 41.60$) ภาคตะวันตก มีผู้เข้าสอบ 40,170 คน ($\bar{X} = 40.93$) ภาคใต้ มีผู้เข้าสอบ 117,609 คน ($\bar{X} = 40.55$) และภาคตะวันออกเฉียงเหนือ มีผู้เข้าสอบ 226,057 คน ($\bar{X} = 39.91$) ตามลำดับ

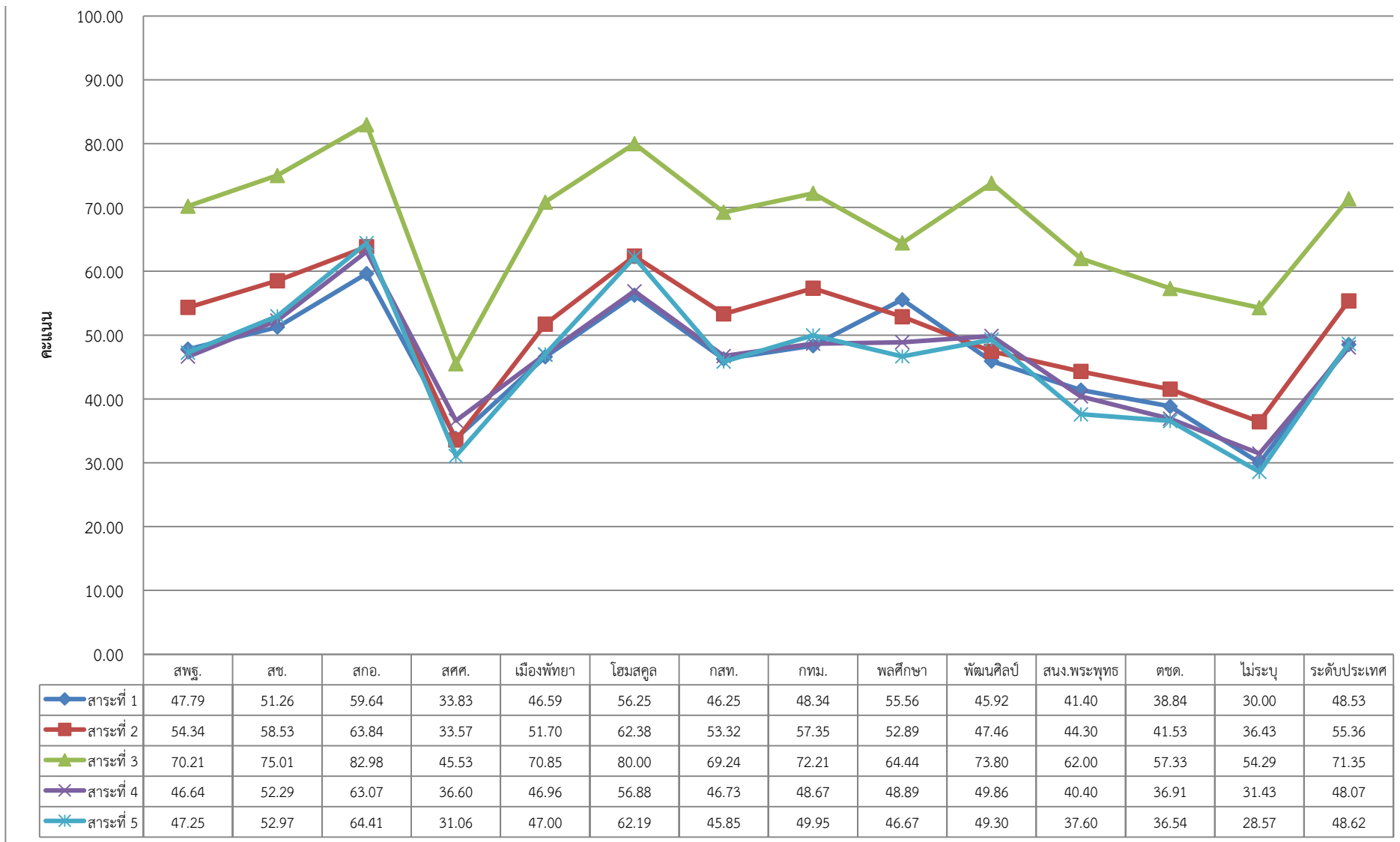
ตาราง 3 แสดงค่าคะแนนเฉลี่ยของผลการทดสอบ O-NET ชั้นประถมศึกษาปีที่ 6 ปีการศึกษา 2559 จำแนกตามสาระ

วิชา	สาระ	\bar{X}	S.D.
ภาษาไทย	สาระที่ 1 การอ่าน	48.53	18.20
	สาระที่ 2 การเขียน	55.36	17.62
	สาระที่ 3 การฟัง การดู และการพูด	71.35	23.04
	สาระที่ 4 หลักการใช้ภาษา	48.07	19.43
	สาระที่ 5 วรรณคดีและวรรณกรรม	48.62	27.53
สังคมศึกษา ศาสนาและ วัฒนธรรม	สาระที่ 1 ศาสนา ศีลธรรม จริยธรรม	39.06	19.21
	สาระที่ 2 หน้าที่พลเมือง วัฒนธรรมและการดำเนินชีวิตในสังคม	51.75	21.39
	สาระที่ 3 เศรษฐศาสตร์	53.84	21.61
	สาระที่ 4 ประวัติศาสตร์	53.02	18.65
	สาระที่ 5 ภูมิศาสตร์	35.74	18.23
ภาษาอังกฤษ	สาระที่ 1 ภาษาเพื่อการสื่อสาร	35.35	18.27
	สาระที่ 2 ภาษาและวัฒนธรรม	35.24	24.29
	สาระที่ 3 ภาษากับความสัมพันธ์กับกลุ่มสาระการเรียนรู้อื่น	28.54	26.36
	สาระที่ 4 ภาษากับความสัมพันธ์กับชุมชนและโลก	34.79	25.99
คณิตศาสตร์	สาระที่ 1 จำนวนและการดำเนินการ	44.15	22.89
	สาระที่ 2 การวัด	31.13	24.12
	สาระที่ 3 เรขาคณิต	44.21	33.86
	สาระที่ 4 พีชคณิต	18.28	27.82
	สาระที่ 5 การวิเคราะห์ข้อมูลและความน่าจะเป็น	72.24	31.71
วิทยาศาสตร์	สาระที่ 1 สิ่งมีชีวิตกับกระบวนการดำรงชีวิต	34.10	22.50
	สาระที่ 2 ชีวิตกับสิ่งแวดล้อม	35.95	17.25
	สาระที่ 3 สารและสมบัติของสาร	37.87	19.05
	สาระที่ 4 แรงแและการเคลื่อนที่	35.47	21.34
	สาระที่ 5 พลังงาน	60.85	27.76
	สาระที่ 6 กระบวนการเปลี่ยนแปลงของโลก	34.24	29.98
	สาระที่ 7 ดาราศาสตร์และอวกาศ	63.20	23.28

จำแนกตามรายสาระ

คะแนนเฉลี่ยผลการทดสอบ O-NET ชั้นประถมศึกษาปีที่ 6 ปีการศึกษา 2559 เมื่อพิจารณาจำแนกตามรายสาระ พบว่า วิชาภาษาไทย สาระที่มีคะแนนเฉลี่ยสูงสุด คือ สาระการฟัง การดู และการพูด ($\bar{X} = 71.35$) รองลงมา คือ สาระการเขียน ($\bar{X} = 55.36$) วิชาสังคมศึกษา ศาสนาและวัฒนธรรม สาระที่มีคะแนนเฉลี่ยสูงสุด คือ สาระเศรษฐศาสตร์ ($\bar{X} = 53.84$) รองลงมา คือ สาระประวัติศาสตร์ ($\bar{X} = 53.02$) วิชาภาษาอังกฤษ สาระที่มีคะแนนเฉลี่ยสูงสุด คือ สาระภาษาเพื่อการสื่อสาร ($\bar{X} = 35.35$) รองลงมา คือ สาระภาษาและวัฒนธรรม ($\bar{X} = 35.24$) วิชาคณิตศาสตร์ สาระที่มีคะแนนเฉลี่ยสูงสุด คือ สาระการวิเคราะห์ข้อมูลและความน่าจะเป็น ($\bar{X} = 72.24$) รองลงมา คือ สาระเรขาคณิต ($\bar{X} = 44.21$) และวิชาวิทยาศาสตร์ สาระที่มีคะแนนเฉลี่ยสูงสุด คือ สาระดาราศาสตร์และอวกาศ ($\bar{X} = 63.20$) รองลงมา คือ สาระพลังงาน ($\bar{X} = 60.85$) ตามลำดับ

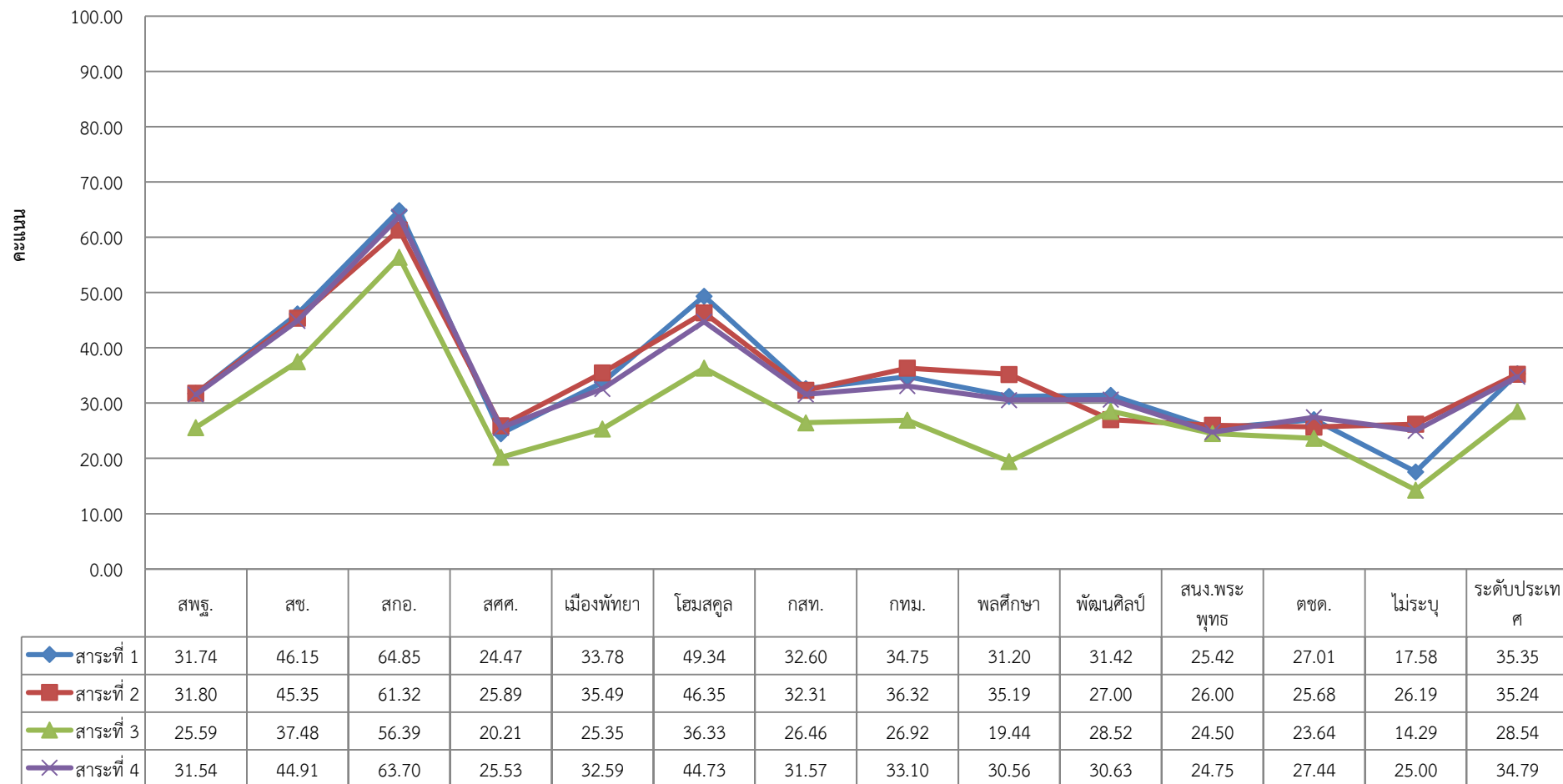
ภาพ 2 ผลการทดสอบ O-NET ชั้นประถมศึกษาปีที่ 6 ปีการศึกษา 2559
วิชาภาษาไทย จำแนกรายสาระ และสังกัด



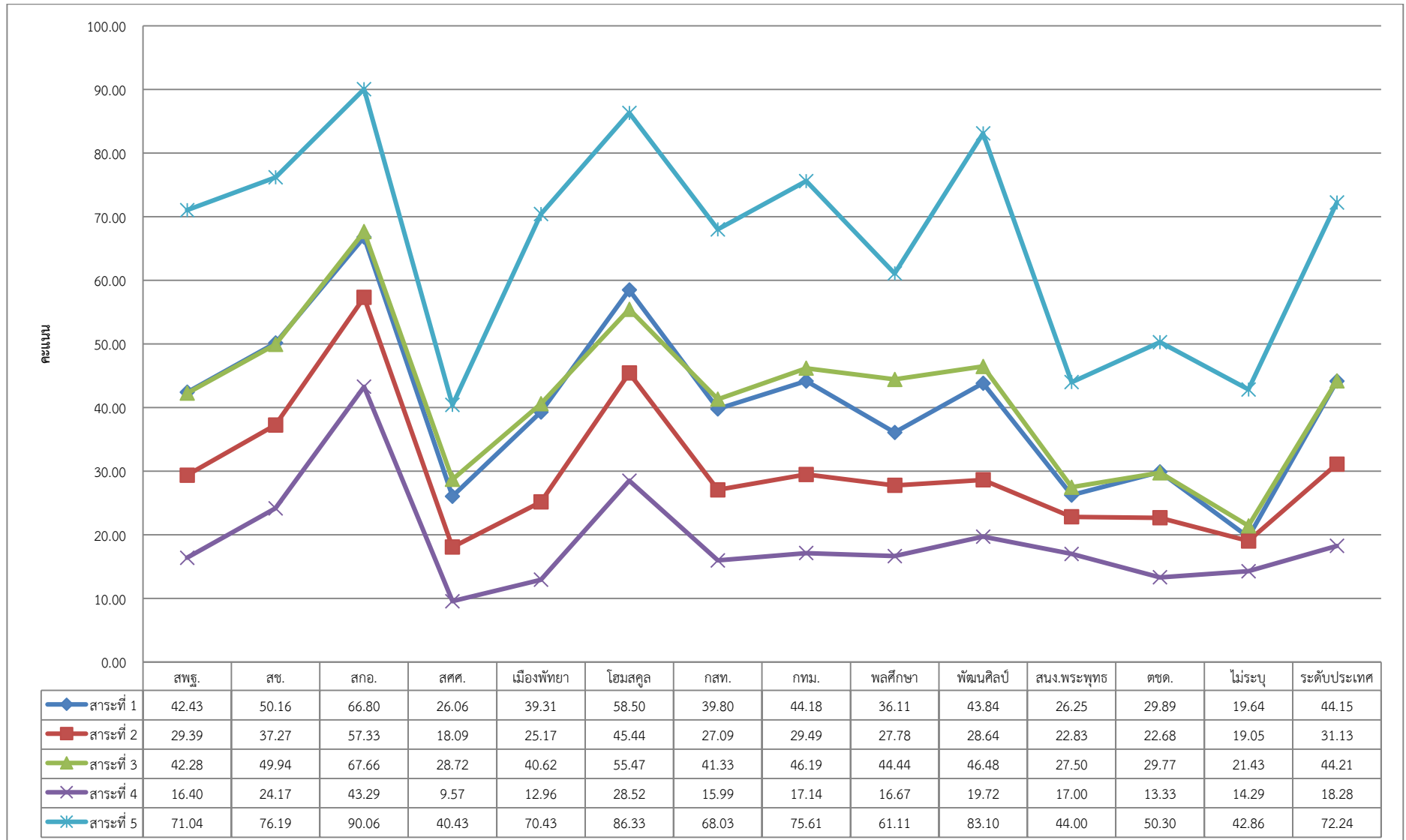
ภาพ 3 ผลการทดสอบ O-NET ชั้นประถมศึกษาปีที่ 6 ปีการศึกษา 2559
 วิชาวิชาสังคมศึกษา ศาสนา และวัฒนธรรม จำแนกรายสาระ และสังกัด



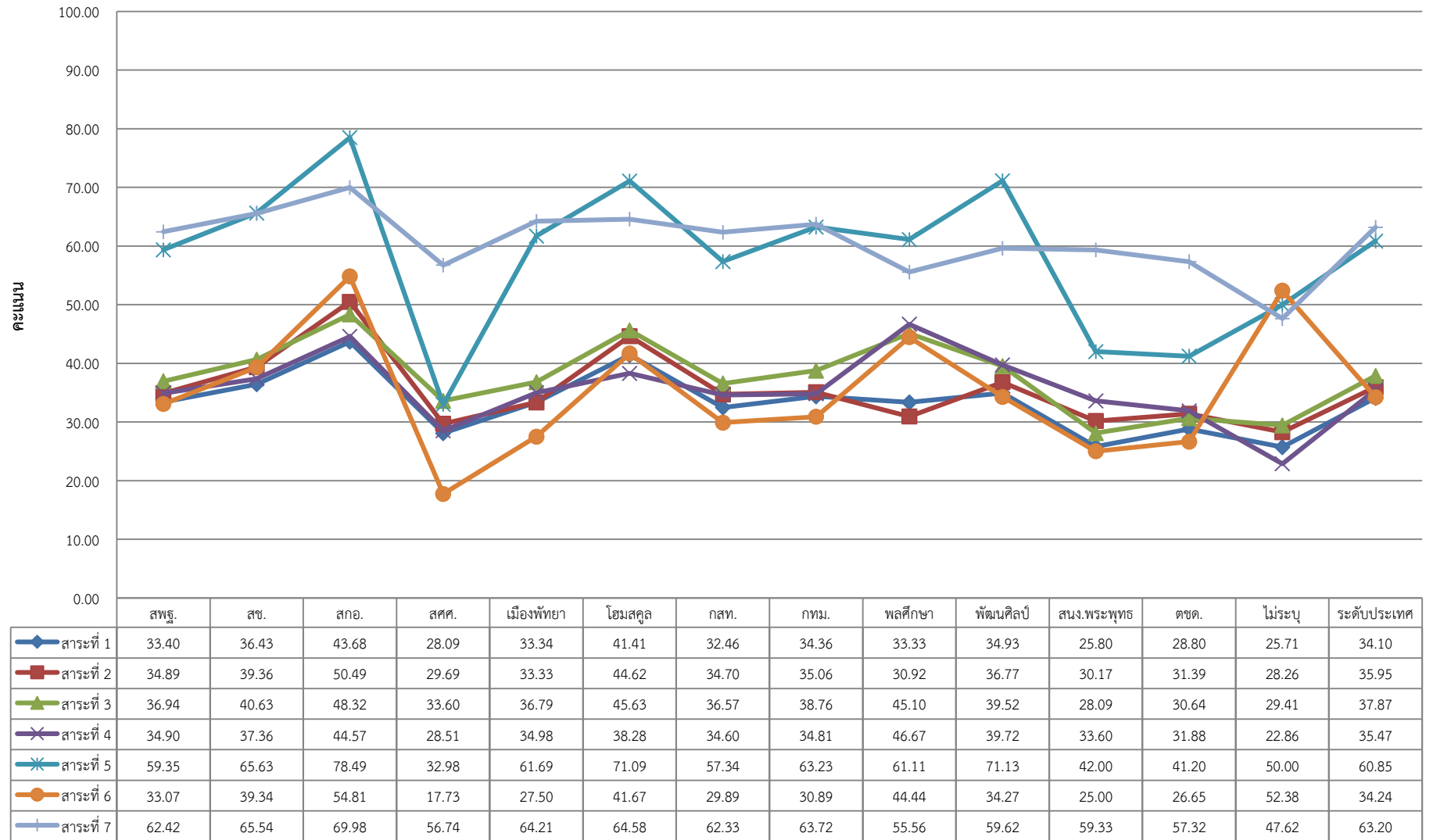
ภาพ 4 ผลการทดสอบ O-NET ชั้นประถมศึกษาปีที่ 6 ปีการศึกษา 2559
 วิชาภาษาอังกฤษ จำแนกรายสาระ และสังกัด



ภาพ 5 ผลการทดสอบ O-NET ชั้นประถมศึกษาปีที่ 6 ปีการศึกษา 2559
 วิชาคณิตศาสตร์ จำแนกรายสาระ และสังกัด



ภาพ 6 ผลการทดสอบ O-NET ชั้นประถมศึกษาปีที่ 6 ปีการศึกษา 2559
 วิชาวิทยาศาสตร์ จำแนกรายสาระ และสังกัด



คำอธิบายอักษรย่อที่ใช้ในรายงาน

สพฐ.	คือ	โรงเรียนสังกัดสำนักงานคณะกรรมการการศึกษาขั้นพื้นฐาน
สช.	คือ	โรงเรียนสังกัดสำนักงานคณะกรรมการส่งเสริมการศึกษาเอกชน
สอศ.	คือ	โรงเรียนสังกัดสำนักงานคณะกรรมการการอาชีวศึกษา
สกอ.	คือ	โรงเรียนสังกัดสำนักงานคณะกรรมการการอุดมศึกษา
สศศ.	คือ	โรงเรียนสังกัดสำนักบริหารงานการศึกษาพิเศษ
เมืองพัทยา	คือ	โรงเรียนสังกัดสำนักการศึกษาเมืองพัทยา
กสท.	คือ	โรงเรียนในสังกัดกรมส่งเสริมการปกครองส่วนท้องถิ่น
กทม.	คือ	โรงเรียนในสังกัดสำนักการศึกษากรุงเทพมหานคร
พลศึกษา	คือ	โรงเรียนในสังกัดสถาบันพลศึกษา
พัฒนศิลป์	คือ	โรงเรียนสังกัดสถาบันบัณฑิตพัฒนศิลป์
สนง.พระพุทธ	คือ	โรงเรียนสังกัดสำนักงานพระพุทธศาสนาแห่งชาติ
ตชด.	คือ	โรงเรียนสังกัดกองบัญชาการตำรวจตระเวนชายแดน

ชื่อวิชา และสาระ

วิชา	สาระ
ภาษาไทย	สาระที่ 1 การอ่าน
	สาระที่ 2 การเขียน
	สาระที่ 3 การฟัง การดู และการพูด
	สาระที่ 4 หลักการใช้ภาษาไทย
	สาระที่ 5 วรรณคดี และวรรณกรรม
สังคมศึกษา ศาสนา และ วัฒนธรรม	สาระที่ 1 ศาสนา ศีลธรรม และจริยธรรม
	สาระที่ 2 หน้าที่พลเมือง วัฒนธรรม และการดำเนินชีวิตในสังคม
	สาระที่ 3 เศรษฐศาสตร์
	สาระที่ 4 ประวัติศาสตร์
	สาระที่ 5 ภูมิศาสตร์
ภาษาอังกฤษ	สาระที่ 1 ภาษาเพื่อการสื่อสาร
	สาระที่ 2 ภาษาและวัฒนธรรม
	สาระที่ 3 ภาษากับความสัมพันธ์กับกลุ่มสาระการเรียนรู้อื่น
	สาระที่ 4 ภาษากับความสัมพันธ์กับชุมชนและโลก
คณิตศาสตร์	สาระที่ 1 จำนวนและการดำเนินการ
	สาระที่ 2 การวัด
	สาระที่ 3 เรขาคณิต
	สาระที่ 4 พีชคณิต
	สาระที่ 5 การวิเคราะห์ข้อมูลและความน่าจะเป็น
วิทยาศาสตร์	สาระที่ 1 สิ่งมีชีวิตกับกระบวนการดำรงชีวิต
	สาระที่ 2 ชีวิตกับสิ่งแวดล้อม
	สาระที่ 3 สารและสมบัติของสาร
	สาระที่ 4 แรงแและการเคลื่อนที่
	สาระที่ 5 พลังงาน
	สาระที่ 6 กระบวนการเปลี่ยนแปลงของโลก
	สาระที่ 7 ดาราศาสตร์และอวกาศ