

## สรุปผลการทดสอบทางการศึกษาระดับชาตินิยมขั้นพื้นฐาน (O-NET) ชั้นมัธยมศึกษาปีที่ 6 ปีการศึกษา 2560

สถาบันทดสอบทางการศึกษาแห่งชาติ (องค์การมหาชน) หรือ สทศ. จัดการทดสอบทางการศึกษาระดับชาตินิยมขั้นพื้นฐาน (O-NET) ชั้นมัธยมศึกษาปีที่ 6 เมื่อวันที่ 3 และ 4 มีนาคม 2561 ในครั้งนี้ สทศ. ได้ประกาศผลการทดสอบ O-NET ชั้นมัธยมศึกษาปีที่ 6 ปีการศึกษา 2560 เป็นที่เรียบร้อยแล้ว ในวันที่ 30 มีนาคม 2561 (จากเดิม วันที่ 3 เมษายน 2561) โดยได้รายงานผลการทดสอบ แต่ละรายวิชาจำแนกตามสังกัด ขนาดโรงเรียน ที่ตั้ง ภูมิภาค และรายละเอียด สรุปได้ดังนี้

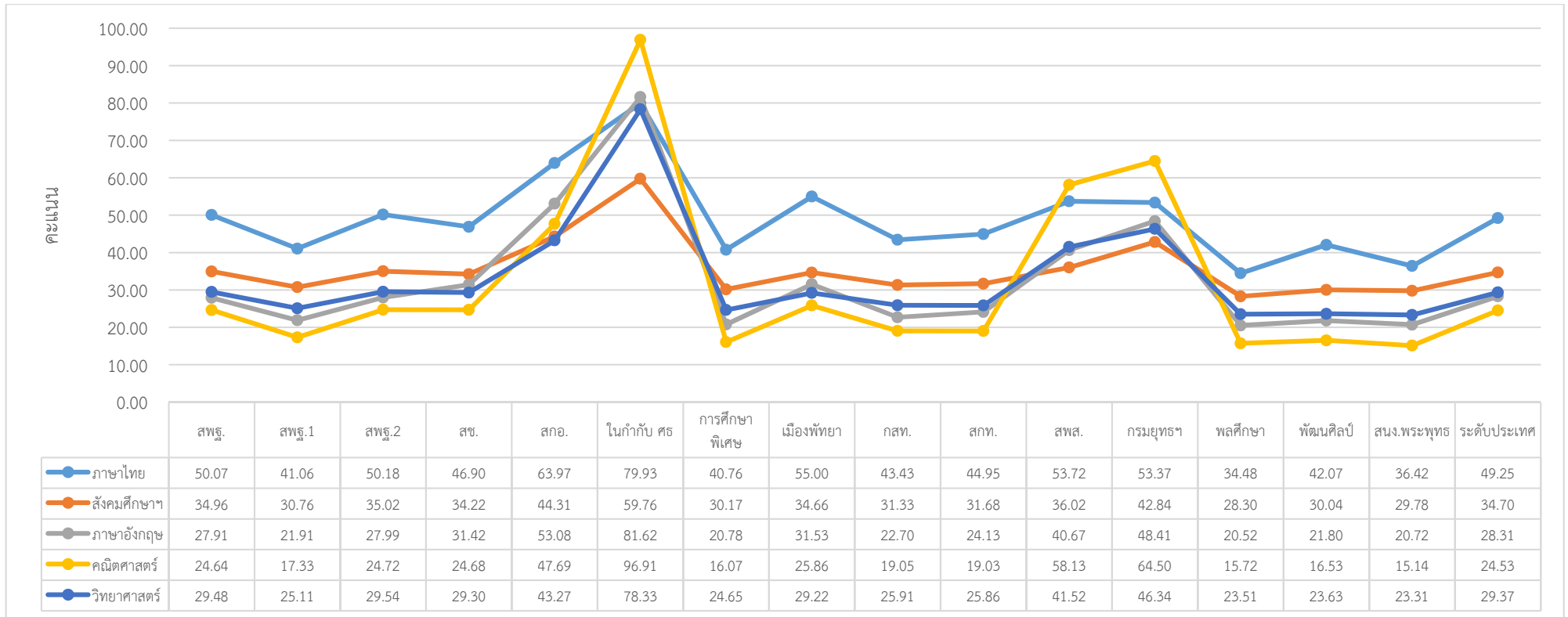
ตาราง 1 แสดงคะแนนเฉลี่ยของผลการทดสอบ O-NET ชั้นมัธยมศึกษาปีที่ 6 ปีการศึกษา 2560 จำแนกตามสังกัด

ชื่อสังกัด	ค่าสถิติ	วิชา				
		ภาษาไทย	สังคมศึกษา	ภาษาอังกฤษ	คณิตศาสตร์	วิทยาศาสตร์
1. สำนักงานคณะกรรมการการศึกษาขั้นพื้นฐาน (สพฐ.)	จำนวนผู้เข้าสอบ (N)	288,967	289,298	289,451	289,580	289,119
	คะแนนเฉลี่ย ( $\bar{X}$ )	50.07	34.96	27.91	24.64	29.48
1.1 สำนักงานเขตพื้นที่การศึกษาประถมศึกษา (สพป./สพฐ.1)	จำนวนผู้เข้าสอบ (N)	3,497	3,499	3,502	3,503	3,499
	คะแนนเฉลี่ย ( $\bar{X}$ )	41.06	30.76	21.91	17.33	25.11
1.2 สำนักงานเขตพื้นที่การศึกษามัธยมศึกษา (สพม./สพฐ.2)	จำนวนผู้เข้าสอบ (N)	285,470	285,799	285,949	286,077	285,620
	คะแนนเฉลี่ย ( $\bar{X}$ )	50.18	35.02	27.99	24.72	29.54
2. สำนักงานคณะกรรมการส่งเสริมการศึกษาเอกชน (สช.)	จำนวนผู้เข้าสอบ (N)	48,769	48,900	48,807	48,921	48,794
	คะแนนเฉลี่ย ( $\bar{X}$ )	46.90	34.22	31.42	24.68	29.30
3. สำนักงานคณะกรรมการการอุดมศึกษา (สกอ./โรงเรียนสาธิต)	จำนวนผู้เข้าสอบ (N)	4,412	4,426	4,419	4,427	4,418
	คะแนนเฉลี่ย ( $\bar{X}$ )	63.97	44.31	53.08	47.69	43.27
4. ในกำกับกระทรวงศึกษาธิการ (ในกำกับ ศธ.)	จำนวนผู้เข้าสอบ (N)	239	239	239	239	239
	คะแนนเฉลี่ย ( $\bar{X}$ )	79.93	59.76	81.62	96.91	78.33
5. สำนักบริหารงานการศึกษาพิเศษ (การศึกษาพิเศษ)	จำนวนผู้เข้าสอบ (N)	2,626	2,626	2,627	2,627	2,628
	คะแนนเฉลี่ย ( $\bar{X}$ )	40.76	30.17	20.78	16.07	24.65
6. สำนักการศึกษาเมืองพัทยา (เมืองพัทยา)	จำนวนผู้เข้าสอบ (N)	225	223	225	225	225
	คะแนนเฉลี่ย ( $\bar{X}$ )	55.00	34.66	31.53	25.86	29.22
7. กรมส่งเสริมการปกครองท้องถิ่น (กสท.)	จำนวนผู้เข้าสอบ (N)	21,139	21,156	21,152	21,157	21,148
	คะแนนเฉลี่ย ( $\bar{X}$ )	43.43	31.33	22.70	19.05	25.91
8. สำนักการศึกษา กรุงเทพมหานคร (สทท.)	จำนวนผู้เข้าสอบ (N)	837	838	839	839	836
	คะแนนเฉลี่ย ( $\bar{X}$ )	44.95	31.68	24.13	19.03	25.86
9. สำนักพัฒนาสังคม กรุงเทพมหานคร (สพส.)	จำนวนผู้เข้าสอบ (N)	25	51	15	24	18
	คะแนนเฉลี่ย ( $\bar{X}$ )	53.72	36.02	40.67	58.13	41.52

ตาราง 1 แสดงคะแนนเฉลี่ยของผลการทดสอบ O-NET ชั้นมัธยมศึกษาปีที่ 6 ปีการศึกษา 2560 จำแนกตามสังกัด (ต่อ)

ชื่อสังกัด	ค่าสถิติ	วิชา				
		ภาษาไทย	สังคมศึกษาฯ	ภาษาอังกฤษ	คณิตศาสตร์	วิทยาศาสตร์
10. กรมยุทธศึกษาทหาร กองบัญชาการทหารสูงสุด (กรมยุทธฯ)	จำนวนผู้เข้าสอบ (N)	575	575	575	575	575
	คะแนนเฉลี่ย ( $\bar{X}$ )	53.37	42.84	48.41	64.50	46.34
11. สถาบันพลศึกษา (พลศึกษา)	จำนวนผู้เข้าสอบ (N)	522	522	522	522	522
	คะแนนเฉลี่ย ( $\bar{X}$ )	34.48	28.30	20.52	15.72	23.51
12. สถาบันบัณฑิตพัฒนศิลป์ (พัฒนศิลป์)	จำนวนผู้เข้าสอบ (N)	947	953	955	955	950
	คะแนนเฉลี่ย ( $\bar{X}$ )	42.07	30.04	21.80	16.53	23.63
13. สำนักงานพระพุทธศาสนาแห่งชาติ (สนง.พระพุทธ)	จำนวนผู้เข้าสอบ (N)	2,760	2,760	2,761	2,762	2,760
	คะแนนเฉลี่ย ( $\bar{X}$ )	36.42	29.78	20.72	15.14	23.31
ระดับประเทศ (รวมทุกสังกัด)	จำนวนผู้เข้าสอบ (N)	372,043	372,567	372,587	372,853	372,232
	คะแนนเฉลี่ย ( $\bar{X}$ )	49.25	34.70	28.31	24.53	29.37

ภาพ 1 ผลการทดสอบ O-NET ชั้นมัธยมศึกษาปีที่ 6 ปีการศึกษา 2560 จำแนกตามสังกัด



### จำแนกตามสังกัด

**วิชาภาษาไทย** มีผู้เข้าสอบ 372,043 คน มีคะแนนเฉลี่ยระดับประเทศ 49.25 คะแนน ปรากฏว่าคะแนนเฉลี่ยโรงเรียนในกำกับกระทรวงศึกษาธิการ (โรงเรียนมหิตลิวินยานุสรณ์) สูงสุด ซึ่งมีผู้เข้าสอบ 239 คน ( $\bar{x} = 79.93$ ) รองลงมา คือ สังกัดสำนักงานคณะกรรมการการอุดมศึกษา (โรงเรียนสาธิต) มีผู้เข้าสอบ 4,412 คน ( $\bar{x} = 63.97$ ) สังกัดสำนักการศึกษาเมืองพัทยา มีผู้เข้าสอบ 225 คน ( $\bar{x} = 55.00$ ) สังกัดสำนักพัฒนาสังคม กรุงเทพมหานคร มีผู้เข้าสอบ 25 คน ( $\bar{x} = 53.72$ ) และสังกัดกรมยุทธศึกษาทหาร กองบัญชาการทหารสูงสุด มีผู้เข้าสอบ 575 คน ( $\bar{x} = 53.37$ ) ตามลำดับ

**วิชาสังคมศึกษา ศาสนาและวัฒนธรรม** มีผู้เข้าสอบ 372,567 คน มีคะแนนเฉลี่ยระดับประเทศ 34.70 คะแนน ปรากฏว่าคะแนนเฉลี่ยโรงเรียนในกำกับกระทรวงศึกษาธิการ (โรงเรียนมหิตลิวินยานุสรณ์) สูงสุด ซึ่งมีผู้เข้าสอบ 239 คน ( $\bar{x} = 59.76$ ) รองลงมา คือ สังกัดสำนักงานคณะกรรมการการอุดมศึกษา (โรงเรียนสาธิต) มีผู้เข้าสอบ 4,426 คน ( $\bar{x} = 44.31$ ) สังกัดกรมยุทธศึกษาทหาร กองบัญชาการทหารสูงสุด มีผู้เข้าสอบ 575 คน ( $\bar{x} = 42.84$ ) สังกัดสำนักพัฒนาสังคม กรุงเทพมหานคร มีผู้เข้าสอบ 51 คน ( $\bar{x} = 36.02$ ) และสังกัดสำนักงานเขตพื้นที่การศึกษามัธยมศึกษา (สพม./สพฐ.2) มีผู้เข้าสอบ 285,799 คน ( $\bar{x} = 35.02$ ) ตามลำดับ

**วิชาภาษาอังกฤษ** มีผู้เข้าสอบ 372,587 คน มีคะแนนเฉลี่ยระดับประเทศ 28.31 คะแนน ปรากฏว่าคะแนนเฉลี่ยโรงเรียนในกำกับกระทรวงศึกษาธิการ (โรงเรียนมหิตลิวินยานุสรณ์) สูงสุด ซึ่งมีผู้เข้าสอบ 239 คน ( $\bar{x} = 81.62$ ) รองลงมา คือ สังกัดสำนักงานคณะกรรมการการอุดมศึกษา (โรงเรียนสาธิต) มีผู้เข้าสอบ 4,419 คน ( $\bar{x} = 53.08$ ) สังกัดกรมยุทธศึกษาทหาร กองบัญชาการ มีผู้เข้าสอบ 575 คน ( $\bar{x} = 48.41$ ) สังกัดสำนักพัฒนาสังคม กรุงเทพมหานคร มีผู้เข้าสอบ 15 คน ( $\bar{x} = 40.67$ ) และสังกัดสำนักการศึกษาเมืองพัทยา มีผู้เข้าสอบ 225 คน ( $\bar{x} = 31.53$ ) ตามลำดับ

**วิชาคณิตศาสตร์** มีผู้เข้าสอบ 372,853 คน มีคะแนนเฉลี่ยระดับประเทศ 24.53 คะแนน ปรากฏว่าคะแนนเฉลี่ยโรงเรียนในกำกับกระทรวงศึกษาธิการ (โรงเรียนมหิตลิวินยานุสรณ์) สูงสุด ซึ่งมีผู้เข้าสอบ 239 คน ( $\bar{x} = 96.91$ ) รองลงมา คือ สังกัดกรมยุทธศึกษาทหาร กองบัญชาการทหารสูงสุด มีผู้เข้าสอบ 575 คน ( $\bar{x} = 64.50$ ) สังกัดสำนักพัฒนาสังคม กรุงเทพมหานคร มีผู้เข้าสอบ 24 คน ( $\bar{x} = 58.13$ ) สังกัดสำนักงานคณะกรรมการการอุดมศึกษา (โรงเรียนสาธิต) มีผู้เข้าสอบ 4,427 คน ( $\bar{x} = 47.69$ ) และสำนักการศึกษาเมืองพัทยา มีผู้เข้าสอบ 225 คน ( $\bar{x} = 25.86$ ) ตามลำดับ

**วิชาวิทยาศาสตร์** มีผู้เข้าสอบ 372,232 คน มีคะแนนเฉลี่ยระดับประเทศ 29.37 คะแนน ปรากฏว่าคะแนนเฉลี่ยโรงเรียนในกำกับกระทรวงศึกษาธิการ (โรงเรียนมหิตลิวินยานุสรณ์) สูงสุด ซึ่งมีผู้เข้าสอบ 239 คน ( $\bar{x} = 78.33$ ) รองลงมา คือ สังกัดกรมยุทธศึกษาทหาร กองบัญชาการทหารสูงสุด มีผู้เข้าสอบ 575 คน ( $\bar{x} = 46.34$ ) สังกัดสำนักงานคณะกรรมการการอุดมศึกษา (โรงเรียนสาธิต) มีผู้เข้าสอบ 4,418 คน ( $\bar{x} = 43.27$ ) สังกัดสำนักพัฒนาสังคม กรุงเทพมหานคร มีผู้เข้าสอบ 18 คน ( $\bar{x} = 41.52$ ) และสังกัดสำนักงานเขตพื้นที่การศึกษามัธยมศึกษา (สพม.) มีผู้เข้าสอบ 285,620 คน ( $\bar{x} = 29.54$ ) ตามลำดับ

ตาราง 2 แสดงคะแนนเฉลี่ยของผลการทดสอบ O-NET ชั้นมัธยมศึกษาปีที่ 6 ปีการศึกษา 2560 จำแนกตามขนาดโรงเรียน ที่ตั้งและภูมิภาค

วิชา	ค่าสถิติ	ขนาดโรงเรียน				ที่ตั้ง		ภูมิภาค							ระดับประเทศ
		เล็ก	กลาง	ใหญ่	ใหญ่พิเศษ	ในเมือง	นอกเมือง	กรุงเทพฯ	กลาง	ตะวันออก	เหนือ	ตะวันออกเฉียงเหนือ	ใต้	ตะวันตก	
ภาษาไทย	จำนวนผู้เข้าสอบ (N)	19,860	85,158	85,552	181,473	161,424	210,619	44,702	76,192	25,434	34,225	119,640	55,498	16,352	372,043
	คะแนนเฉลี่ย ( $\bar{X}$ )	40.21	43.35	46.72	54.20	53.55	45.95	55.82	49.82	50.56	50.83	46.63	47.32	49.06	49.25
สังคมศึกษา ศาสนา และวัฒนธรรม	จำนวนผู้เข้าสอบ (N)	19,904	85,264	85,687	181,712	161,784	210,783	44,957	76,276	25,448	34,220	119,735	55,567	16,364	372,567
	คะแนนเฉลี่ย ( $\bar{X}$ )	30.26	31.56	33.17	37.38	37.21	32.77	38.71	34.84	35.03	35.80	33.03	34.09	34.50	34.70
ภาษาอังกฤษ	จำนวนผู้เข้าสอบ (N)	19,865	85,173	85,734	181,815	161,749	210,838	44,854	76,316	25,469	34,228	119,795	55,555	16,370	372,587
	คะแนนเฉลี่ย ( $\bar{X}$ )	21.47	22.90	25.36	32.97	33.48	24.34	39.65	28.85	29.46	28.84	24.36	26.49	26.84	28.31
คณิตศาสตร์	จำนวนผู้เข้าสอบ (N)	19,885	85,287	85,765	181,916	161,934	210,919	44,987	76,340	25,495	34,238	119,818	55,603	16,372	372,853
	คะแนนเฉลี่ย ( $\bar{X}$ )	16.84	19.17	21.47	29.33	29.42	20.78	33.66	25.11	25.76	25.54	20.98	22.96	24.07	24.53
วิทยาศาสตร์	จำนวนผู้เข้าสอบ (N)	19,853	85,173	85,587	181,619	161,556	210,676	44,744	76,205	25,452	34,237	119,720	55,513	16,361	372,232
	คะแนนเฉลี่ย ( $\bar{X}$ )	24.77	26.25	27.52	32.20	32.17	27.21	33.98	29.55	30.11	30.76	27.41	28.58	28.79	29.37

#### จำแนกตามขนาดโรงเรียน

วิชาภาษาไทย มีผู้เข้าสอบ 372,043 คน มีคะแนนเฉลี่ยระดับประเทศ 49.25 คะแนน เมื่อพิจารณาตามขนาดโรงเรียน พบว่า คะแนนเฉลี่ยในโรงเรียนขนาดใหญ่พิเศษ มีผู้เข้าสอบ 181,473 คน ( $\bar{X} = 54.20$ ) สูงกว่าโรงเรียนขนาดใหญ่ มีผู้เข้าสอบ 85,552 คน ( $\bar{X} = 46.72$ ) ขนาดกลางมีผู้เข้าสอบ 85,158 คน ( $\bar{X} = 43.35$ ) และขนาดเล็ก มีผู้เข้าสอบ 19,860 คน ( $\bar{X} = 40.21$ ) ตามลำดับ

วิชาสังคมศึกษา ศาสนา และวัฒนธรรม มีผู้เข้าสอบ 372,567 คน มีคะแนนเฉลี่ยระดับประเทศ 34.70 คะแนน และเมื่อพิจารณาตามขนาดโรงเรียน พบว่า คะแนนเฉลี่ยในโรงเรียนขนาดใหญ่พิเศษ มีผู้เข้าสอบ 181,712 คน ( $\bar{X} = 37.38$ ) สูงกว่าโรงเรียนขนาดใหญ่ มีผู้เข้าสอบ 85,687 คน ( $\bar{X} = 33.17$ ) ขนาดกลาง มีผู้เข้าสอบ 85,264 คน ( $\bar{X} = 31.56$ ) และขนาดเล็ก มีผู้เข้าสอบ 19,904 คน ( $\bar{X} = 30.26$ ) ตามลำดับ

วิชาภาษาอังกฤษ มีผู้เข้าสอบ 372,587 คน มีคะแนนเฉลี่ยระดับประเทศ 28.31 คะแนน และเมื่อพิจารณาตามขนาดโรงเรียน พบว่า คะแนนเฉลี่ยในโรงเรียนขนาดใหญ่พิเศษ มีผู้เข้าสอบ 181,815 คน ( $\bar{X} = 32.97$ ) สูงกว่าโรงเรียนขนาดใหญ่ มีผู้เข้าสอบ 85,734 คน ( $\bar{X} = 25.36$ ) ขนาดกลาง มีผู้เข้าสอบ 85,173 คน ( $\bar{X} = 22.90$ ) และขนาดเล็ก มีผู้เข้าสอบ 19,865 คน ( $\bar{X} = 21.47$ ) ตามลำดับ

วิชาคณิตศาสตร์ มีผู้เข้าสอบ 372,853 คน มีคะแนนเฉลี่ยระดับประเทศ 24.53 คะแนน และเมื่อพิจารณาตามขนาดโรงเรียน พบว่า คะแนนเฉลี่ยในโรงเรียนขนาดใหญ่พิเศษ มีผู้เข้าสอบ 181,916 คน ( $\bar{X} = 29.33$ ) สูงกว่าโรงเรียนขนาดใหญ่ มีผู้เข้าสอบ 85,765 คน ( $\bar{X} = 21.47$ ) ขนาดกลาง มีผู้เข้าสอบ 85,287 คน ( $\bar{X} = 19.17$ ) และขนาดเล็ก มีผู้เข้าสอบ 19,885 คน ( $\bar{X} = 16.84$ ) ตามลำดับ

วิทยาศาสตร์ มีผู้เข้าสอบ 372,232 คน มีคะแนนเฉลี่ยระดับประเทศ 29.37 คะแนน และเมื่อพิจารณาตามขนาดโรงเรียน พบว่า คะแนนเฉลี่ยในโรงเรียนขนาดใหญ่พิเศษ ซึ่งมีผู้เข้าสอบ 181,619 คน ( $\bar{X} = 32.20$ ) สูงกว่าโรงเรียนขนาดใหญ่ มีผู้เข้าสอบ 85,587 คน ( $\bar{X} = 27.52$ ) ขนาดกลาง มีผู้เข้าสอบ 85,173 คน ( $\bar{X} = 26.25$ ) และขนาดเล็ก มีผู้เข้าสอบ 19,853 คน ( $\bar{X} = 24.77$ ) ตามลำดับ

#### จำแนกตามที่ตั้งและภูมิภาค

วิชาภาษาไทย มีผู้เข้าสอบ 372,043 คน มีคะแนนเฉลี่ยระดับประเทศ 49.25 คะแนน เมื่อจำแนกตามที่ตั้งในเมือง มีผู้เข้าสอบ 161,424 คน ( $\bar{X} = 53.55$ ) มีคะแนนเฉลี่ยสูงกว่าที่ตั้งนอกเมือง มีผู้เข้าสอบ 210,619 คน ( $\bar{X} = 45.95$ ) เมื่อจำแนกตามภูมิภาค พบว่า ในกรุงเทพฯ มีผู้เข้าสอบ 44,702 คน ( $\bar{X} = 55.82$ ) ภาคเหนือ มีผู้เข้าสอบ 34,225 คน ( $\bar{X} = 50.83$ ) ภาคตะวันออก มีผู้เข้าสอบ 25,434 คน ( $\bar{X} = 50.56$ ) ภาคกลางไม่รวม กรุงเทพฯ มีผู้เข้าสอบ 76,192 คน ( $\bar{X} = 49.82$ ) ภาคตะวันตก มีผู้เข้าสอบ 16,352 คน ( $\bar{X} = 49.06$ ) ภาคใต้ มีผู้เข้าสอบ 55,498 คน ( $\bar{X} = 47.32$ ) และภาคตะวันออกเฉียงเหนือ มีผู้เข้าสอบ 119,640 คน ( $\bar{X} = 46.63$ ) ตามลำดับ

วิชาสังคมศึกษา ศาสนา และวัฒนธรรม มีผู้เข้าสอบ 372,567 คน มีคะแนนเฉลี่ยระดับประเทศ 34.70 คะแนน เมื่อจำแนกตามที่ตั้งในเมือง มีผู้เข้าสอบ 161,784 คน ( $\bar{X} = 37.21$ ) มีคะแนนเฉลี่ยสูงกว่าที่ตั้งนอกเมือง มีผู้เข้าสอบ 210,783 คน ( $\bar{X} = 32.77$ ) เมื่อจำแนกตามภูมิภาค พบว่า ในกรุงเทพฯ มีผู้เข้าสอบ 44,957 คน ( $\bar{X} = 38.71$ ) ภาคเหนือ มีผู้เข้าสอบ 34,220 คน ( $\bar{X} = 35.80$ ) ภาคตะวันออก มีผู้เข้าสอบ 25,448 คน ( $\bar{X} = 35.03$ ) ภาคกลางไม่รวม กรุงเทพฯ มีผู้เข้าสอบ 76,276 คน ( $\bar{X} = 34.84$ ) ภาคตะวันตก มีผู้เข้าสอบ 16,364 คน ( $\bar{X} = 34.50$ ) ภาคใต้ มีผู้เข้าสอบ 55,567 คน ( $\bar{X} = 34.09$ ) และภาคตะวันออกเฉียงเหนือ มีผู้เข้าสอบ 119,735 คน ( $\bar{X} = 33.03$ ) ตามลำดับ

วิชาภาษาอังกฤษ มีผู้เข้าสอบ 372,587 คน มีคะแนนเฉลี่ยระดับประเทศ 28.31 คะแนน เมื่อจำแนกตามที่ตั้งในเมือง มีผู้เข้าสอบ 161,749 คน ( $\bar{X} = 33.48$ ) มีคะแนนเฉลี่ยสูงกว่าที่ตั้งนอกเมือง มีผู้เข้าสอบ 210,838 คน ( $\bar{X} = 24.34$ ) เมื่อจำแนกตามภูมิภาค พบว่า ในกรุงเทพฯ มีผู้เข้าสอบ 44,854 คน ( $\bar{X} = 39.65$ ) ภาคตะวันออก มีผู้เข้าสอบ 25,469 คน ( $\bar{X} = 29.46$ ) ภาคกลางไม่รวม กรุงเทพฯ มีผู้เข้าสอบ 76,316 คน ( $\bar{X} = 28.85$ ) ภาคเหนือ มีผู้เข้าสอบ 34,228 คน ( $\bar{X} = 28.84$ ) ภาคตะวันตก มีผู้เข้าสอบ 16,370 คน ( $\bar{X} = 26.84$ ) ภาคใต้ มีผู้เข้าสอบ 55,555 คน ( $\bar{X} = 26.49$ ) และภาคตะวันออกเฉียงเหนือ มีผู้เข้าสอบ 119,795 คน ( $\bar{X} = 24.36$ ) ตามลำดับ

วิชาคณิตศาสตร์ มีผู้เข้าสอบ 372,853 คน มีคะแนนเฉลี่ยระดับประเทศ 24.53 คะแนน เมื่อจำแนกตามที่ตั้งในเมือง มีผู้เข้าสอบ 161,934 คน ( $\bar{X} = 29.42$ ) มีคะแนนเฉลี่ยสูงกว่าที่ตั้งนอกเมือง มีผู้เข้าสอบ 210,919 คน ( $\bar{X} = 20.78$ ) เมื่อจำแนกตามภูมิภาค พบว่า ในกรุงเทพฯ มีผู้เข้าสอบ 44,987 คน ( $\bar{X} = 33.66$ ) ภาคตะวันออก มีผู้เข้าสอบ 25,495 คน ( $\bar{X} = 25.76$ ) ภาคเหนือ มีผู้เข้าสอบ 34,238 คน ( $\bar{X} = 25.54$ ) ภาคกลางไม่รวมกรุงเทพฯ มีผู้เข้าสอบ 76,340 คน ( $\bar{X} = 25.11$ ) ภาคตะวันตก มีผู้เข้าสอบ 16,372 คน ( $\bar{X} = 24.07$ ) ภาคใต้ มีผู้เข้าสอบ 55,603 คน ( $\bar{X} = 22.96$ ) และภาคตะวันออกเฉียงเหนือ มีผู้เข้าสอบ 119,818 คน ( $\bar{X} = 20.98$ ) ตามลำดับ

วิชาวิทยาศาสตร์ มีผู้เข้าสอบ 372,232 คน มีคะแนนเฉลี่ยระดับประเทศ 29.37 คะแนน เมื่อจำแนกตามที่ตั้งในเมือง มีผู้เข้าสอบ 161,556 คน ( $\bar{X} = 32.17$ ) มีคะแนนเฉลี่ยสูงกว่าที่ตั้งนอกเมือง มีผู้เข้าสอบ 210,676 คน ( $\bar{X} = 27.21$ ) เมื่อจำแนกตามภูมิภาค พบว่า ในกรุงเทพฯ มีผู้เข้าสอบ 44,744 คน ( $\bar{X} = 33.98$ ) ภาคเหนือ มีผู้เข้าสอบ 34,237 คน ( $\bar{X} = 30.76$ ) ภาคตะวันออก มีผู้เข้าสอบ 25,452 คน ( $\bar{X} = 30.11$ ) ภาคกลางไม่รวมกรุงเทพฯ มีผู้เข้าสอบ 76,205 คน ( $\bar{X} = 29.55$ ) ภาคตะวันตก มีผู้เข้าสอบ 16,361 คน ( $\bar{X} = 28.79$ ) ภาคใต้ มีผู้เข้าสอบ 55,513 คน ( $\bar{X} = 28.58$ ) และภาคตะวันออกเฉียงเหนือ มีผู้เข้าสอบ 119,720 คน ( $\bar{X} = 27.41$ ) ตามลำดับ

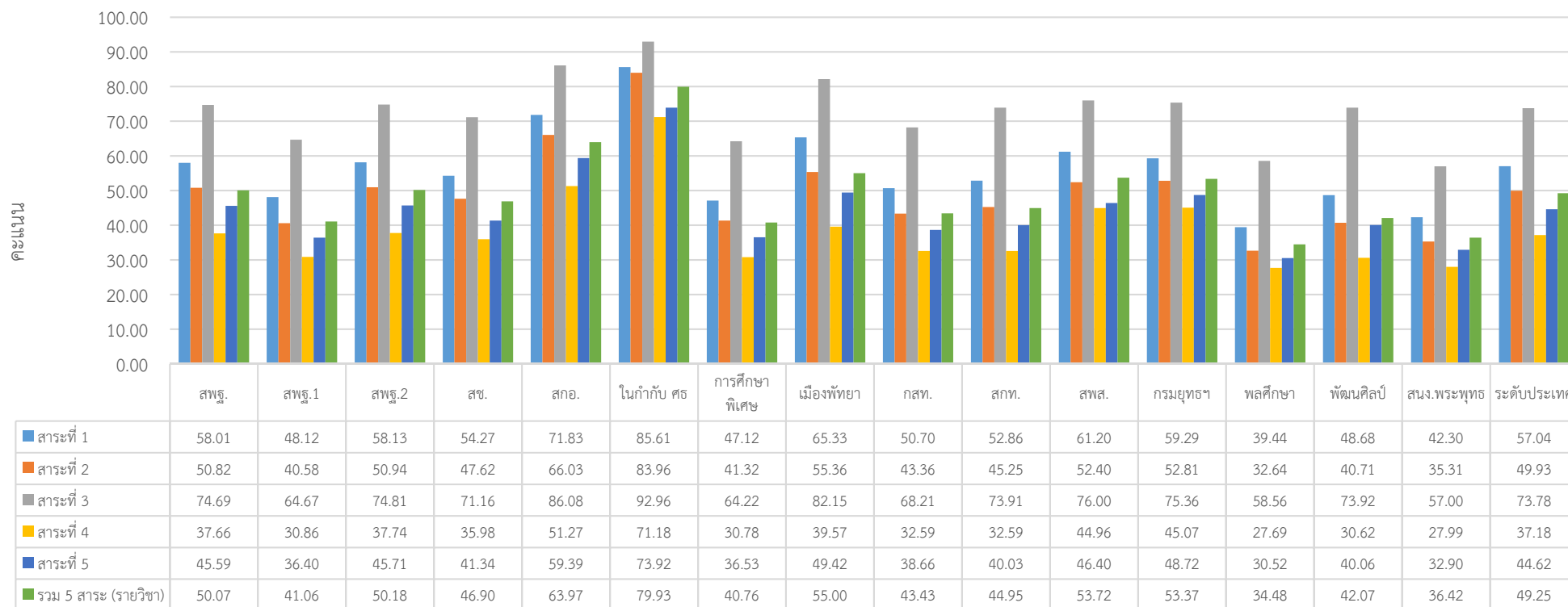
ตาราง 3 แสดงคะแนนเฉลี่ยของผลการทดสอบ O-NET ชั้นมัธยมศึกษาปีที่ 6 ปีการศึกษา 2560 จำแนกตามสาระ

วิชา	สาระ	$\bar{X}$	S.D.
ภาษาไทย	สาระที่ 1 การอ่าน	57.04	19.86
	สาระที่ 2 การเขียน	49.93	19.96
	สาระที่ 3 การฟัง การดู และการพูด	73.78	26.18
	สาระที่ 4 หลักการใช้ภาษาไทย	37.18	14.49
	สาระที่ 5 วรรณคดี และวรรณกรรม	44.62	19.80
	<b>รวม 5 สาระ (รายวิชา)</b>	<b>49.25</b>	<b>15.77</b>
สังคมศึกษา ศาสนา และวัฒนธรรม	สาระที่ 1 ศาสนา ศีลธรรม จริยธรรม	34.76	13.08
	สาระที่ 2 หน้าที่พลเมือง วัฒนธรรม และการดำเนินชีวิตในสังคม	35.64	12.61
	สาระที่ 3 เศรษฐศาสตร์	31.08	12.06
	สาระที่ 4 ประวัติศาสตร์	31.04	11.30
	สาระที่ 5 ภูมิศาสตร์	40.97	14.66
	<b>รวม 5 สาระ (รายวิชา)</b>	<b>34.70</b>	<b>9.10</b>
ภาษาอังกฤษ	สาระที่ 1 ภาษาเพื่อการสื่อสาร	29.47	14.99
	สาระที่ 2 ภาษาและวัฒนธรรม	25.07	17.05
	สาระที่ 3 ภาษากับความสัมพันธ์กับกลุ่มสาระการเรียนรู้อื่น	25.01	20.03
	สาระที่ 4 ภาษากับความสัมพันธ์กับชุมชนและโลก	30.17	21.26
	<b>รวม 4 สาระ (รายวิชา)</b>	<b>28.31</b>	<b>14.65</b>
คณิตศาสตร์	สาระที่ 1 จำนวนและการดำเนินการ	25.34	23.57
	สาระที่ 2 การวัด	14.93	26.06
	สาระที่ 4 พีชคณิต	25.54	19.85
	สาระที่ 5 การวิเคราะห์ข้อมูลและความน่าจะเป็น	25.18	18.41
	บูรณาการ	23.75	32.09
	<b>รวม 4 สาระ + บูรณาการ (รายวิชา)</b>	<b>24.53</b>	<b>17.59</b>
วิทยาศาสตร์	สาระที่ 1 สิ่งมีชีวิตกับกระบวนการดำรงชีวิต	29.11	15.52
	สาระที่ 2 ชีวิตกับสิ่งแวดล้อม	34.42	23.28
	สาระที่ 3 สารและสมบัติของสาร	26.32	15.51
	สาระที่ 4 แรงและการเคลื่อนที่	29.84	18.97
	สาระที่ 5 พลังงาน	23.96	17.25
	สาระที่ 6 กระบวนการเปลี่ยนแปลงของโลก	40.28	21.01
	สาระที่ 7 ดาราศาสตร์และอวกาศ	25.98	21.71
	บูรณาการ	34.17	29.86
	<b>รวม 7 สาระ + บูรณาการ (รายวิชา)</b>	<b>29.37</b>	<b>12.03</b>

#### จำแนกตามสาระ

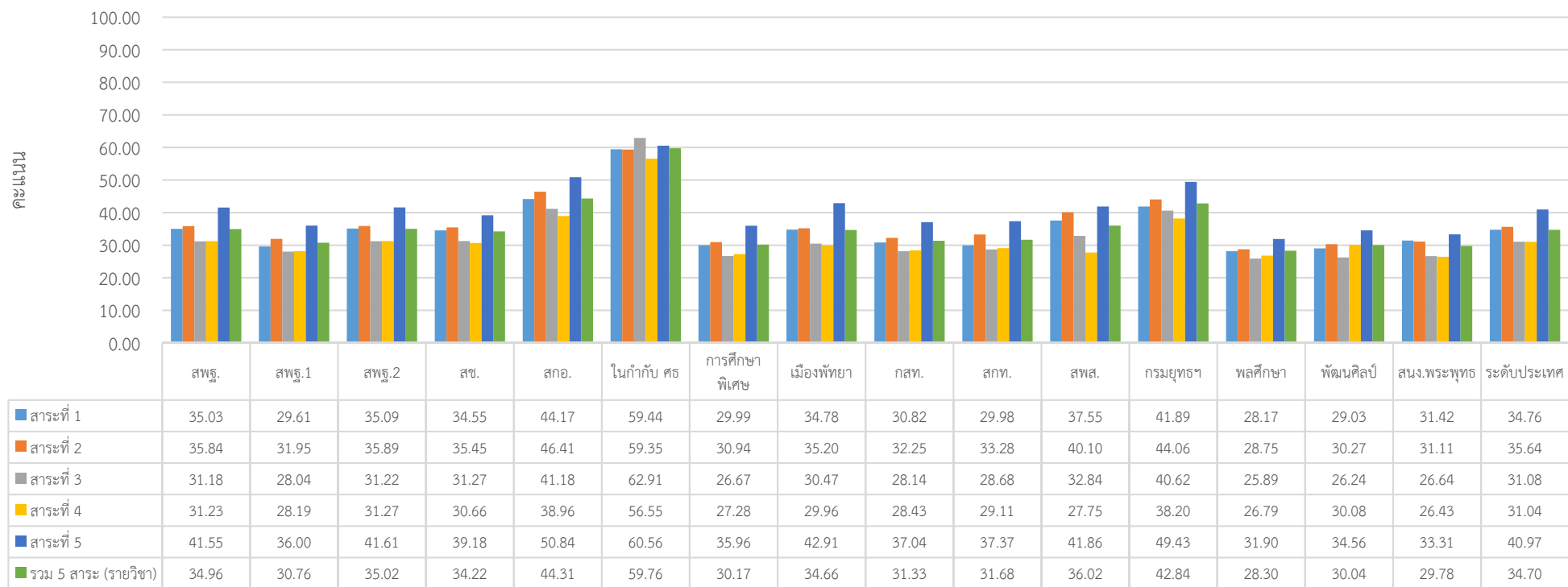
คะแนนเฉลี่ยผลการทดสอบ O-NET ชั้นมัธยมศึกษาปีที่ 6 ปีการศึกษา 2560 เมื่อพิจารณาจำแนกตามสาระ พบว่า วิชาภาษาไทยสาระที่มีคะแนนสูงสุด คือ สาระที่ 3 การฟัง การดู และการพูด ( $\bar{X} = 73.78$ ) รองลงมา คือ สาระที่ 1 การอ่าน ( $\bar{X} = 57.04$ ) วิชาสังคมศึกษา ศาสนา และวัฒนธรรม สาระที่มีคะแนนสูงสุด คือ สาระที่ 5 ภูมิศาสตร์ ( $\bar{X} = 40.97$ ) รองลงมา คือ สาระที่ 2 หน้าที่พลเมือง วัฒนธรรม และการดำเนินชีวิตในสังคม ( $\bar{X} = 35.64$ ) วิชาภาษาอังกฤษ สาระที่มีคะแนนสูงสุด คือ สาระที่ 4 ภาษากับความสัมพันธ์กับชุมชนและโลก ( $\bar{X} = 30.17$ ) รองลงมา คือ สาระที่ 1 ภาษาเพื่อการสื่อสาร ( $\bar{X} = 29.47$ ) วิชาคณิตศาสตร์ สาระที่มีคะแนนสูงสุด คือ สาระที่ 4 พีชคณิต ( $\bar{X} = 25.54$ ) รองลงมา คือ สาระที่ 1 จำนวนและการดำเนินการ ( $\bar{X} = 25.34$ ) และวิชาวิทยาศาสตร์ สาระที่มีคะแนนสูงสุด คือ สาระที่ 6 กระบวนการเปลี่ยนแปลงของโลก ( $\bar{X} = 40.28$ ) รองลงมา คือ สาระที่ 2 ชีวิตกับสิ่งแวดล้อม ( $\bar{X} = 34.42$ )

ภาพ 2 ผลการทดสอบ O-NET ชั้นมัธยมศึกษาปีที่ 6 ปีการศึกษา 2560  
วิชาภาษาไทย จำแนกรายสาระ และสังกัด

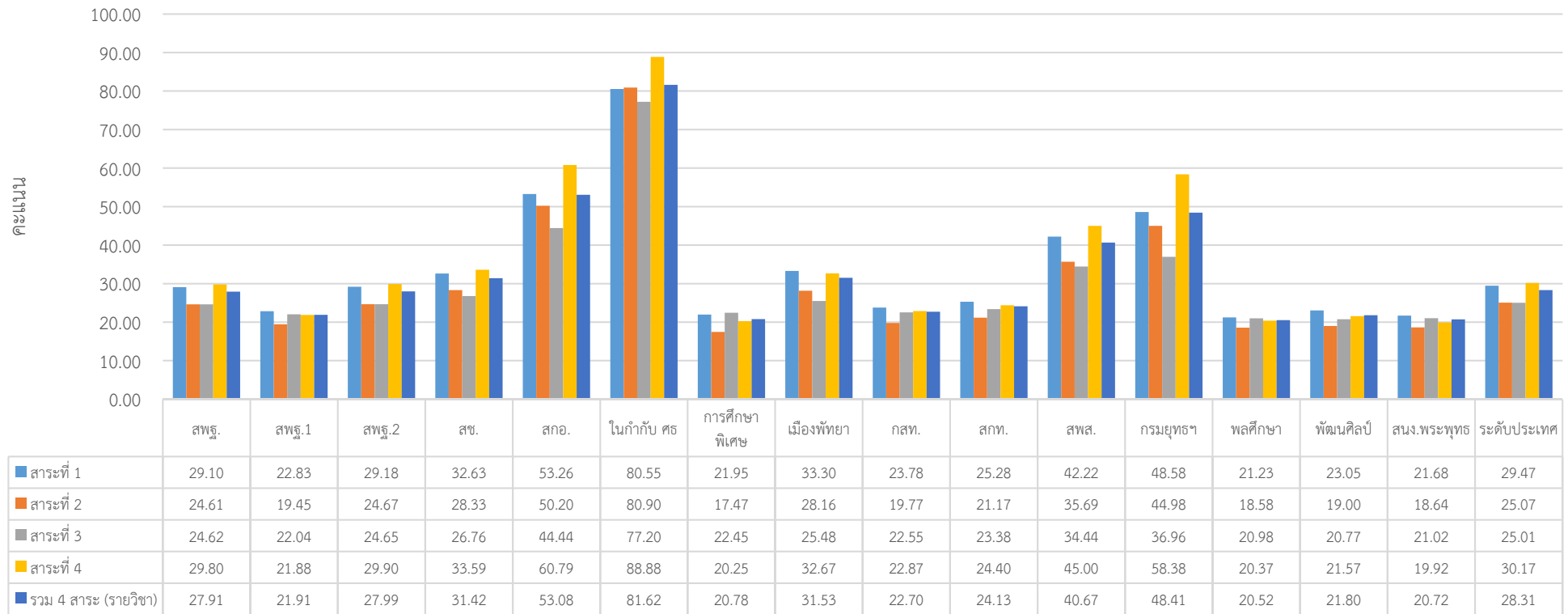




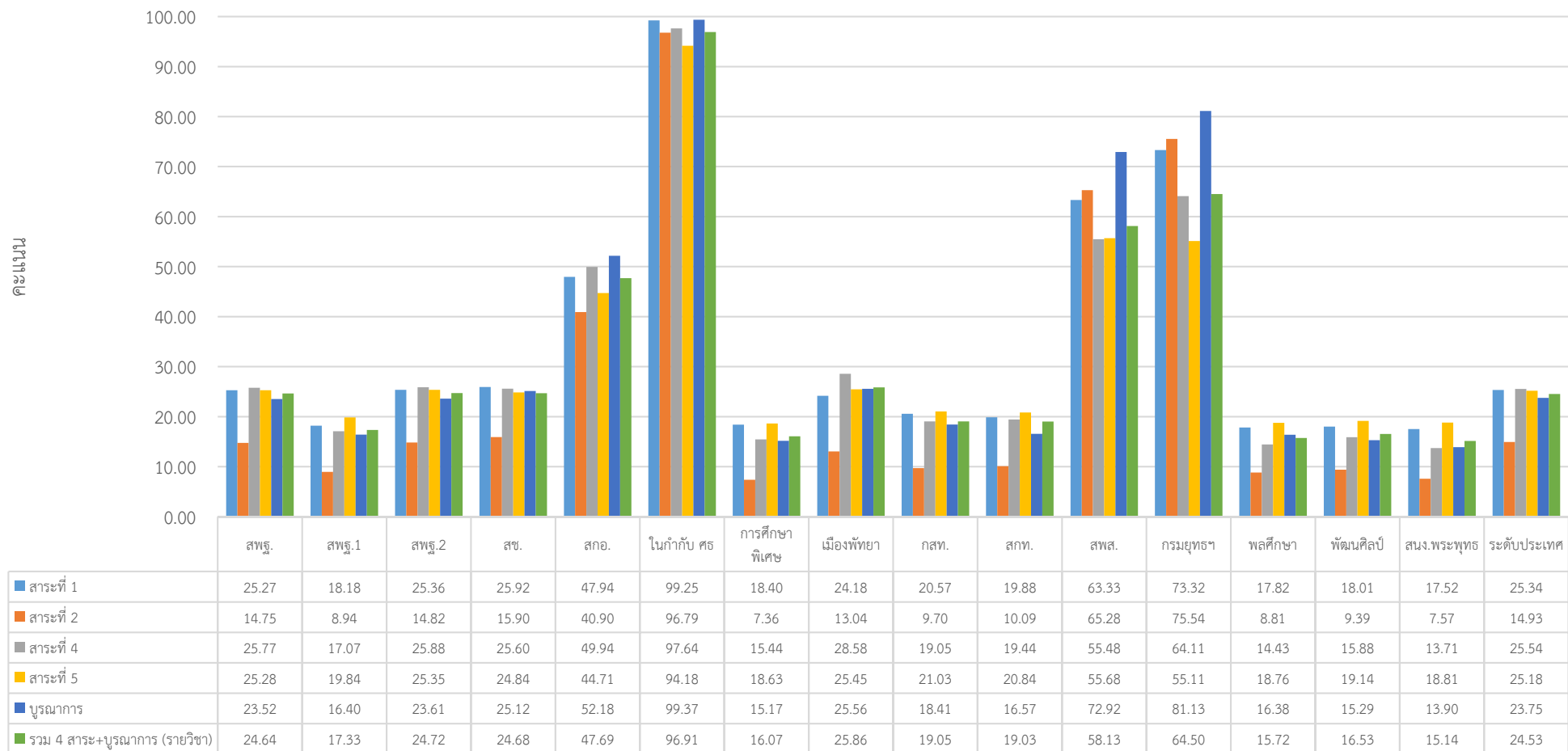
ภาพ 3 ผลการทดสอบ O-NET ชั้นมัธยมศึกษาปีที่ 6 ปีการศึกษา 2560  
 วิชาสังคมศึกษา ศาสนา และวัฒนธรรม จำแนกรายสาระ และสังกัด



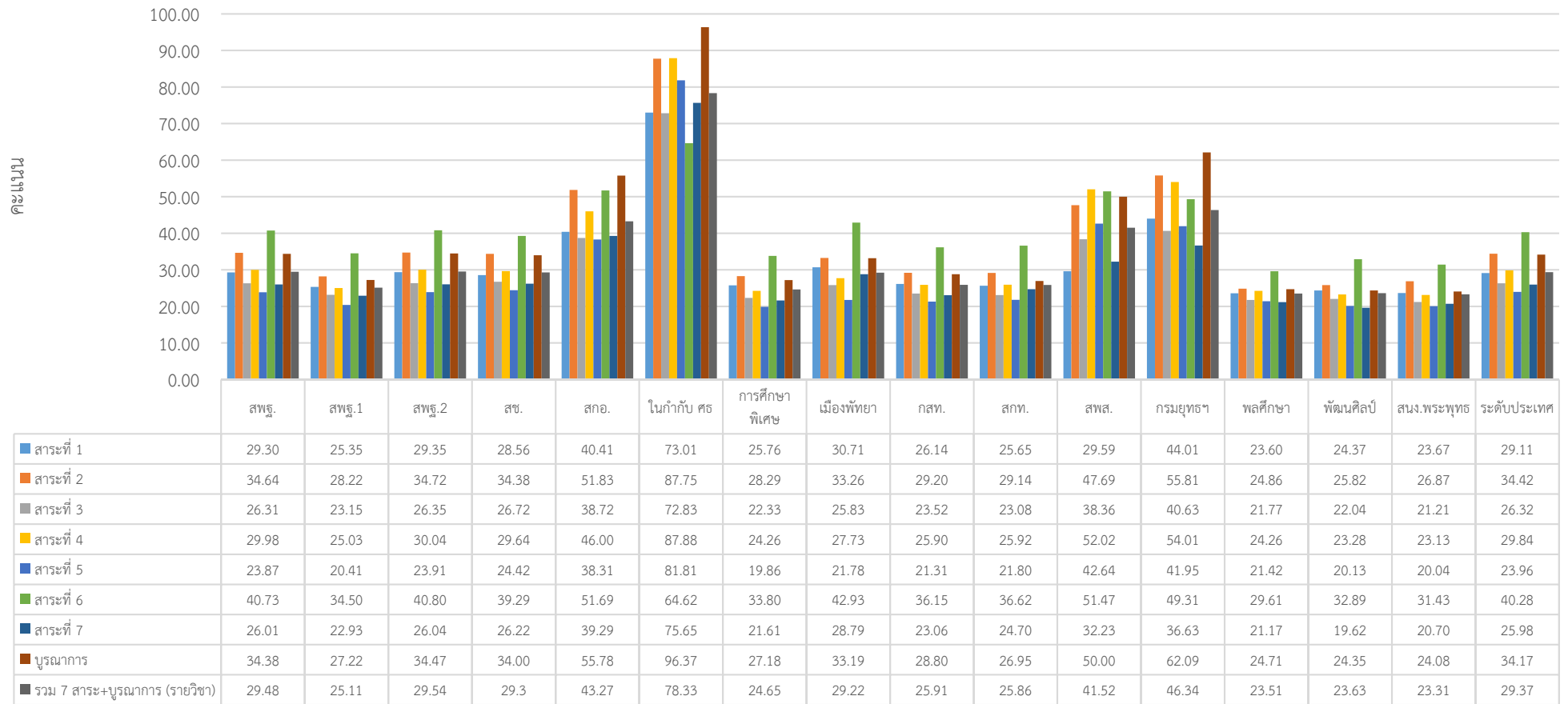
ภาพ 4 ผลการทดสอบ O-NET ชั้นมัธยมศึกษาปีที่ 6 ปีการศึกษา 2560  
 วิชาภาษาอังกฤษ จำแนกรายสาระ และสังกัด



ภาพ 5 ผลการทดสอบ O-NET ชั้นมัธยมศึกษาปีที่ 6 ปีการศึกษา 2560  
 วิชาคณิตศาสตร์ จำแนกรายสาระ และสังกัด



ภาพ 6 ผลการทดสอบ O-NET ชั้นมัธยมศึกษาปีที่ 6 ปีการศึกษา 2560  
 วิชาวิทยาศาสตร์ จำแนกรายสาระ และสังกัด



## คำอธิบายอักษรย่อที่ใช้ในรายงาน

สพฐ. คือ โรงเรียนสังกัดสำนักงานคณะกรรมการการศึกษาขั้นพื้นฐาน  
 สพฐ.1 คือ สำนักงานเขตพื้นที่การศึกษาประถมศึกษา (สพป.)  
 สพฐ.2 คือ สำนักงานเขตพื้นที่การศึกษามัธยมศึกษา (สพม.)  
 สข. คือ โรงเรียนสังกัดสำนักงานคณะกรรมการส่งเสริมการศึกษาเอกชน  
 สกอ. คือ โรงเรียนสังกัดสำนักงานคณะกรรมการการอุดมศึกษา  
 ในกำกับ ศธ คือ โรงเรียนในกำกับกระทรวงศึกษาธิการ (โรงเรียนมหิดลวิทยานุสรณ์)  
 การศึกษาพิเศษ คือ โรงเรียนสังกัดสำนักบริหารงานการศึกษาพิเศษ  
 เมืองพัทยา คือ โรงเรียนสังกัดสำนักการศึกษาเมืองพัทยา  
 กสท. คือ โรงเรียนในสังกัดกรมส่งเสริมการปกครองส่วนท้องถิ่น  
 สกท. คือ โรงเรียนในสังกัดสำนักการศึกษากรุงเทพมหานคร  
 สพส. คือ สำนักพัฒนาสังคม กรุงเทพมหานคร  
 กรมยุทธศึกษาทหาร กองบัญชาการทหารสูงสุด  
 พลศึกษา คือ สถาบันพลศึกษา  
 พัฒนาศิลป์ คือ สถาบันบัณฑิตพัฒนศิลป์  
 สنج.พระพุทธ คือ โรงเรียนสังกัดสำนักงานพระพุทธศาสนาแห่งชาติ

### ชื่อวิชา และสาระ

วิชา	สาระ
ภาษาไทย	สาระที่ 1 การอ่าน
	สาระที่ 2 การเขียน
	สาระที่ 3 การฟัง การดู และการพูด
	สาระที่ 4 หลักการใช้ภาษาไทย
	สาระที่ 5 วรรณคดี และวรรณกรรม
สังคมศึกษา	สาระที่ 1 ศาสนา ศีลธรรม จริยธรรม
	สาระที่ 2 หน้าที่พลเมือง วัฒนธรรม และการดำเนินชีวิตในสังคม
	สาระที่ 3 เศรษฐศาสตร์
	สาระที่ 4 ประวัติศาสตร์
	สาระที่ 5 ภูมิศาสตร์
ภาษาอังกฤษ	สาระที่ 1 ภาษาเพื่อการสื่อสาร
	สาระที่ 2 ภาษาและวัฒนธรรม
	สาระที่ 3 ภาษากับความสัมพันธ์กับกลุ่มสาระการเรียนรู้อื่น
	สาระที่ 4 ภาษากับความสัมพันธ์กับชุมชนและโลก
คณิตศาสตร์	สาระที่ 1 จำนวนและการดำเนินการ
	สาระที่ 2 การวัด
	สาระที่ 4 พีชคณิต
	สาระที่ 5 การวิเคราะห์ข้อมูลและความน่าจะเป็น
	บูรณาการ
วิทยาศาสตร์	สาระที่ 1 สิ่งมีชีวิตกับกระบวนการดำรงชีวิต
	สาระที่ 2 ชีวิตกับสิ่งแวดล้อม
	สาระที่ 3 สารและสมบัติของสาร
	สาระที่ 4 แรงและการเคลื่อนที่
	สาระที่ 5 พลังงาน
	สาระที่ 6 กระบวนการเปลี่ยนแปลงของโลก
	สาระที่ 7 ดาราศาสตร์และอวกาศ
บูรณาการ	