

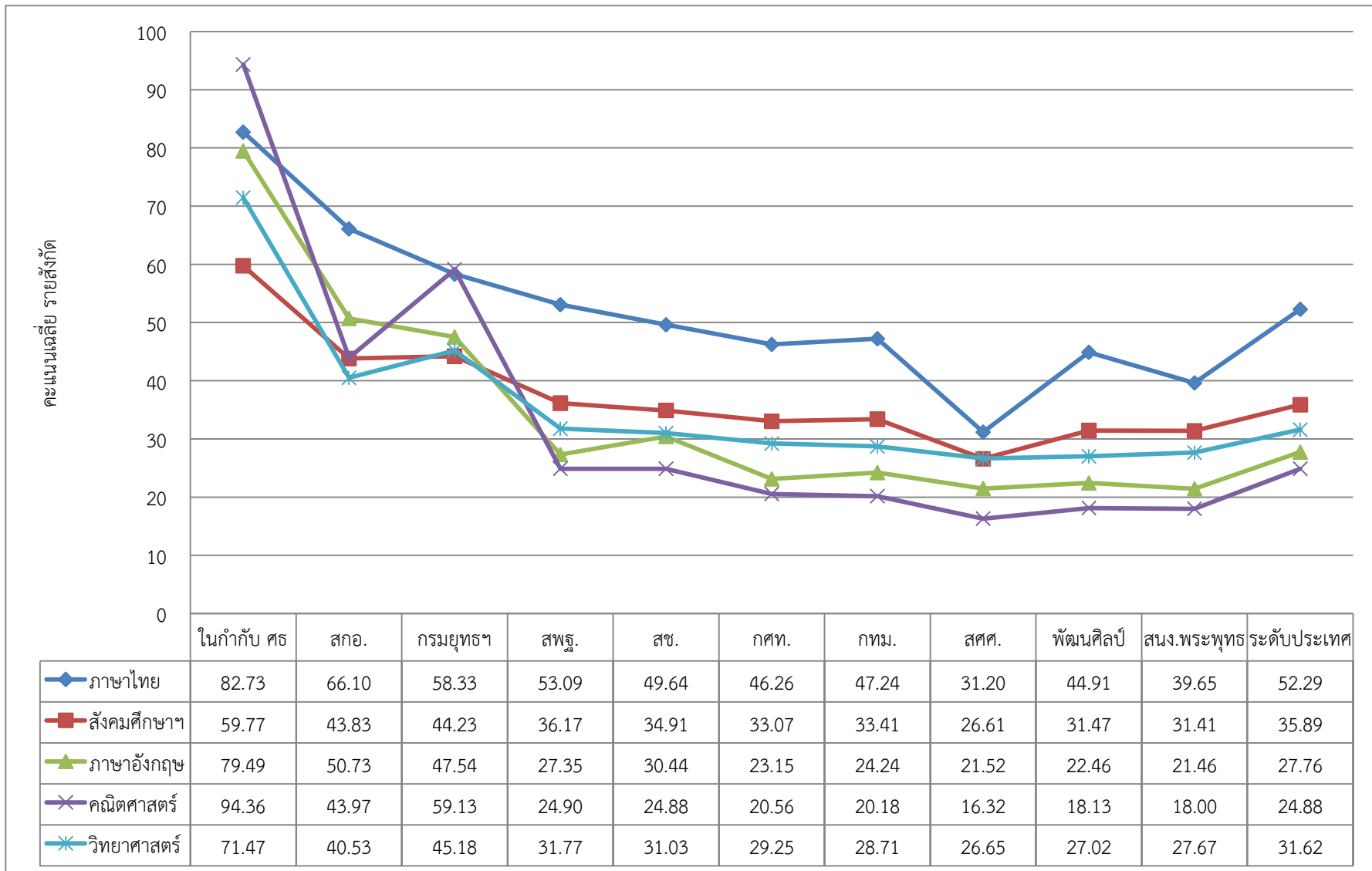
## ตารางสรุปผลการทดสอบทางการศึกษาระดับชาติด้านพื้นฐาน (O-NET) ชั้นมัธยมศึกษาปีที่ 6 ปีการศึกษา 2559

สถาบันทดสอบทางการศึกษาแห่งชาติ (องค์การมหาชน) หรือเรียกโดยย่อ “สทศ.” จัดการทดสอบทางการศึกษาระดับชาติด้านพื้นฐาน (O-NET) ชั้นมัธยมศึกษาปีที่ 6 เมื่อวันที่ 18 - 19 กุมภาพันธ์ 2560 ในการนี้ สทศ. ได้ประกาศผลการทดสอบ O-NET ปีการศึกษา 2559 เป็นที่เรียบร้อยแล้ว ซึ่งประกาศผลการทดสอบในวันที่ 20 มีนาคม 2560 โดย สทศ. ได้รายงานผลการทดสอบค่าสถิติพื้นฐานจำแนกตามสังกัด ขนาดโรงเรียน ที่ตั้ง ภูมิภาค และตามรายละเอียด สรุปได้ดังนี้

**ตาราง 1 แสดงค่าคะแนนเฉลี่ยของผลการทดสอบ O-NET ชั้นมัธยมศึกษาปีที่ 6 ปีการศึกษา 2559 จำแนกตามสังกัด**

สังกัด	ค่าสถิติ	วิชา				
		ภาษาไทย	สังคมศึกษา	ภาษาอังกฤษ	คณิตศาสตร์	วิทยาศาสตร์
1. ในกำกับกระทรวงศึกษาธิการ (โรงเรียนมหิดลวิทยานุสรณ์)	จำนวนผู้เข้าสอบ (N)	234	234	234	234	234
	คะแนนเฉลี่ย ( $\bar{X}$ )	82.73	59.77	79.49	94.36	71.47
2. สำนักงานคณะกรรมการการอุดมศึกษา(โรงเรียนสาธิต)	จำนวนผู้เข้าสอบ (N)	4,077	4,086	4,089	4,091	4,075
	คะแนนเฉลี่ย ( $\bar{X}$ )	66.10	43.83	50.73	43.97	40.53
3. กรมยุทธศึกษาทหาร กองบัญชาการทหารสูงสุด	จำนวนผู้เข้าสอบ (N)	570	570	569	570	570
	คะแนนเฉลี่ย ( $\bar{X}$ )	58.33	44.23	47.54	59.13	45.18
4. สำนักงานคณะกรรมการการศึกษาขั้นพื้นฐาน (สพฐ.)	จำนวนผู้เข้าสอบ (N)	298,848	299,381	299,381	299,577	298,954
	คะแนนเฉลี่ย ( $\bar{X}$ )	53.09	36.17	27.35	24.90	31.77
5. สำนักบริหารงานคณะกรรมการส่งเสริมการศึกษาเอกชน	จำนวนผู้เข้าสอบ (N)	48,137	48,300	48,201	48,245	48,127
	คะแนนเฉลี่ย ( $\bar{X}$ )	49.64	34.91	30.44	24.88	31.03
6. สำนักการศึกษา กทม.	จำนวนผู้เข้าสอบ (N)	795	798	798	798	798
	คะแนนเฉลี่ย ( $\bar{X}$ )	47.24	33.41	24.24	20.18	28.71
7. กรมส่งเสริมการปกครองท้องถิ่น	จำนวนผู้เข้าสอบ (N)	21,273	21,296	21,297	21,309	21,281
	คะแนนเฉลี่ย ( $\bar{X}$ )	46.26	33.07	23.15	20.56	29.25
8. สถาบันบัณฑิตพัฒนศิลป์ (ม.6)	จำนวนผู้เข้าสอบ (N)	887	898	871	895	888
	คะแนนเฉลี่ย ( $\bar{X}$ )	44.91	31.47	22.46	18.13	27.02
9. สำนักงานพระพุทธศาสนาแห่งชาติ	จำนวนผู้เข้าสอบ (N)	2,568	2,566	2,569	2,572	2,568
	คะแนนเฉลี่ย ( $\bar{X}$ )	39.65	31.41	21.46	18.00	27.67
10. สำนักการศึกษาพิเศษ	จำนวนผู้เข้าสอบ (N)	51	51	51	51	51
	คะแนนเฉลี่ย ( $\bar{X}$ )	31.20	26.61	21.52	16.32	26.65
<b>รวมระดับประเทศ</b>	จำนวนผู้เข้าสอบ (N)	378,161	378,924	378,779	379,064	378,268
	คะแนนเฉลี่ย ( $\bar{X}$ )	52.29	35.89	27.76	24.88	31.62

ภาพ 1 ผลการทดสอบ O-NET ชั้นมัธยมศึกษาปีที่ 6 ปีการศึกษา 2559 จำแนกตามสังกัด



## จำแนกตามสังกัด

**วิชาภาษาไทย** มีผู้เข้าสอบ 378,161 คน มีคะแนนเฉลี่ยระดับประเทศ 52.29 ปรากฏว่าคะแนนเฉลี่ยสังกัดในกำกับกระทรวงศึกษาธิการ (โรงเรียนมหิตลิวทยาอนุสรณ์) สูงสุด ซึ่งมีผู้เข้าสอบ 234 คน ( $\bar{X} = 82.73$ ) รองลงมา คือ สังกัดสำนักงานคณะกรรมการการอุดมศึกษา (โรงเรียนสาธิต) มีผู้เข้าสอบ 4,077 คน ( $\bar{X} = 66.10$ ) สังกัดกรมยุทธศึกษาทหาร กองบัญชาการทหารสูงสุด มีผู้เข้าสอบ 570 คน ( $\bar{X} = 58.33$ ) สำนักงานคณะกรรมการการศึกษาขั้นพื้นฐาน มีผู้เข้าสอบ 298,848 คน ( $\bar{X} = 53.09$ ) และสังกัดสำนักบริหารงานคณะกรรมการส่งเสริมการศึกษาเอกชน มีผู้เข้าสอบ 48,137 คน ( $\bar{X} = 49.64$ ) ตามลำดับ

**วิชาสังคมศึกษา ศาสนาและวัฒนธรรม** มีผู้เข้าสอบ 378,924 คน มีคะแนนเฉลี่ยระดับประเทศ 35.89 ปรากฏว่าคะแนนเฉลี่ยสังกัดในกำกับกระทรวงศึกษาธิการ (โรงเรียนมหิตลิวทยาอนุสรณ์) สูงสุด ซึ่งมีผู้เข้าสอบ 234 คน ( $\bar{X} = 59.77$ ) รองลงมา คือ สังกัดกรมยุทธศึกษาทหาร กองบัญชาการทหารสูงสุด มีผู้เข้าสอบ 570 คน ( $\bar{X} = 44.23$ ) สังกัดสำนักงานคณะกรรมการการอุดมศึกษา (โรงเรียนสาธิต) มีผู้เข้าสอบ 4,086 คน ( $\bar{X} = 43.83$ ) สังกัดสำนักงานคณะกรรมการการศึกษาขั้นพื้นฐาน มีผู้เข้าสอบ 299,381 คน ( $\bar{X} = 36.17$ ) และสังกัดสำนักบริหารงานคณะกรรมการส่งเสริมการศึกษาเอกชน มีผู้เข้าสอบ 48,300 คน ( $\bar{X} = 34.91$ ) ตามลำดับ

**วิชาภาษาอังกฤษ** มีผู้เข้าสอบ 378,779 คน มีคะแนนเฉลี่ยระดับประเทศ 27.76 ปรากฏว่าคะแนนเฉลี่ยสังกัดในกำกับกระทรวงศึกษาธิการ (โรงเรียนมหิตลิวทยาอนุสรณ์) สูงสุด ซึ่งมีผู้เข้าสอบ 234 คน ( $\bar{X} = 79.49$ ) รองลงมา คือ สังกัดสำนักงานคณะกรรมการการอุดมศึกษา (โรงเรียนสาธิต) มีผู้เข้าสอบ 4,089 คน ( $\bar{X} = 50.73$ ) สังกัดกรมยุทธศึกษาทหาร กองบัญชาการทหารสูงสุด มีผู้เข้าสอบ 569 คน ( $\bar{X} = 47.54$ ) สังกัดสำนักบริหารงานคณะกรรมการส่งเสริมการศึกษาเอกชน มีผู้เข้าสอบ 48,201 คน ( $\bar{X} = 30.44$ ) และสังกัดสำนักงานคณะกรรมการการศึกษาขั้นพื้นฐาน มีผู้เข้าสอบ 299,381 คน ( $\bar{X} = 27.35$ ) ตามลำดับ

**วิชาคณิตศาสตร์** มีผู้เข้าสอบ 379,064 คน มีคะแนนเฉลี่ยระดับประเทศ 24.88 ปรากฏว่าคะแนนเฉลี่ยสังกัดในกำกับกระทรวงศึกษาธิการ (โรงเรียนมหิตลิวทยาอนุสรณ์) สูงสุด ซึ่งมีผู้เข้าสอบ 234 คน ( $\bar{X} = 94.36$ ) รองลงมา คือ สังกัดกรมยุทธศึกษาทหาร กองบัญชาการทหารสูงสุด มีผู้เข้าสอบ 570 คน ( $\bar{X} = 59.13$ ) สังกัดสำนักงานคณะกรรมการการอุดมศึกษา (โรงเรียนสาธิต) มีผู้เข้าสอบ 4,091 คน ( $\bar{X} = 43.97$ ) สังกัดสำนักงานคณะกรรมการการศึกษาขั้นพื้นฐาน มีผู้เข้าสอบ 299,577 คน ( $\bar{X} = 24.90$ ) และสังกัดสำนักบริหารงานคณะกรรมการส่งเสริมการศึกษาเอกชน มีผู้เข้าสอบ 48,245 คน ( $\bar{X} = 24.88$ ) ตามลำดับ

**วิชาวิทยาศาสตร์** มีผู้เข้าสอบ 378,268 คน มีคะแนนเฉลี่ยระดับประเทศ 31.62 ปรากฏว่าคะแนนเฉลี่ยสังกัดในกำกับกระทรวงศึกษาธิการ (โรงเรียนมหิตลิวทยาอนุสรณ์) สูงสุด ซึ่งมีผู้เข้าสอบ 234 คน ( $\bar{X} = 71.47$ ) รองลงมา คือ สังกัดกรมยุทธศึกษาทหาร กองบัญชาการทหารสูงสุด มีผู้เข้าสอบ 570 คน ( $\bar{X} = 45.18$ ) สังกัดสำนักงานคณะกรรมการการอุดมศึกษา (โรงเรียนสาธิต) มีผู้เข้าสอบ 4,075 คน ( $\bar{X} = 40.53$ ) สำนักงานคณะกรรมการการศึกษาขั้นพื้นฐาน มีผู้เข้าสอบ 298,954 คน ( $\bar{X} = 31.77$ ) และสังกัดสำนักบริหารงานคณะกรรมการส่งเสริมการศึกษาเอกชน มีผู้เข้าสอบ 48,127 คน ( $\bar{X} = 31.03$ ) ตามลำดับ

ตาราง 2 แสดงค่าคะแนนเฉลี่ยของผลการทดสอบ O-NET ชั้นมัธยมศึกษาปีที่ 6 ปีการศึกษา 2559 จำแนกตามขนาดโรงเรียน ที่ตั้งและภูมิภาค

วิชา	ค่าสถิติ	ขนาดโรงเรียน				ที่ตั้ง		กรุงเทพฯ และภูมิภาค							ระดับประเทศ
		เล็ก	กลาง	ใหญ่	ใหญ่พิเศษ	ในเมือง	นอกเมือง	กรุงเทพฯ	กลาง	ตะวันออก	เหนือ	ตะวันออกเฉียงเหนือ	ใต้	ตะวันตก	
ภาษาไทย	ผู้เข้าสอบ (N)	20,002	87,390	85,957	184,812	162,786	215,375	43,749	76,435	26,273	36,277	123,275	55,867	16,285	378,161
	คะแนนเฉลี่ย ( $\bar{X}$ )	43.06	46.42	49.92	57.17	56.63	49.01	58.74	53.04	53.88	54.26	49.46	50.31	52.72	52.29
สังคมฯ	ผู้เข้าสอบ (N)	20,044	87,494	86,119	185,267	163,346	215,578	44,116	76,565	26,327	36,290	123,386	55,924	16,316	378,924
	คะแนนเฉลี่ย ( $\bar{X}$ )	31.79	33.19	34.61	38.20	38.00	34.28	39.25	36.01	36.50	37.09	34.51	35.11	35.64	35.89
ภาษาอังกฤษ	ผู้เข้าสอบ (N)	20,019	87,436	86,103	185,221	163,197	215,582	43,946	76,531	26,333	36,301	123,411	55,932	16,325	378,779
	คะแนนเฉลี่ย ( $\bar{X}$ )	22.15	23.58	25.28	31.49	32.11	24.46	38.01	28.02	28.38	28.21	24.59	26.14	26.35	27.76
คณิตศาสตร์	ผู้เข้าสอบ (N)	20,037	87,496	86,172	185,359	163,418	215,646	44,091	76,577	26,344	36,310	123,464	55,953	16,325	379,064
	คะแนนเฉลี่ย ( $\bar{X}$ )	18.91	20.91	22.53	28.48	28.78	21.91	32.37	25.24	25.59	26.17	22.05	23.68	24.37	24.88
วิทยาศาสตร์	ผู้เข้าสอบ (N)	20,006	87,390	85,978	184,894	162,845	215,423	43,722	76,466	26,297	36,287	123,327	55,868	16,301	378,268
	คะแนนเฉลี่ย ( $\bar{X}$ )	28.49	29.63	30.45	33.44	33.40	30.27	34.81	31.65	32.01	33.21	30.43	30.57	31.27	31.62

### จำแนกตามขนาดโรงเรียน

**วิชาภาษาไทย** มีผู้เข้าสอบ 378,161 คน มีคะแนนเฉลี่ยระดับประเทศ 52.29 และเมื่อพิจารณาตามขนาดโรงเรียนพบว่าคะแนนเฉลี่ยในโรงเรียนขนาดใหญ่พิเศษ มีผู้เข้าสอบ 184,812 คน ( $\bar{X} = 57.17$ ) สูงกว่าโรงเรียนขนาดใหญ่ มีผู้เข้าสอบ 85,957 คน ( $\bar{X} = 49.92$ ) ขนาดกลาง มีผู้เข้าสอบ 87,390 คน ( $\bar{X} = 46.42$ ) และขนาดเล็ก มีผู้เข้าสอบ 20,002 คน ( $\bar{X} = 43.06$ ) ตามลำดับ

**วิชาสังคมศึกษา ศาสนาและวัฒนธรรม** มีผู้เข้าสอบ 378,924 คน มีคะแนนเฉลี่ยระดับประเทศ 35.89 และเมื่อพิจารณาตามขนาดโรงเรียนพบว่าคะแนนเฉลี่ยในโรงเรียนขนาดใหญ่พิเศษ มีผู้เข้าสอบ 185,267 คน ( $\bar{X} = 38.20$ ) สูงกว่าโรงเรียนขนาดใหญ่ มีผู้เข้าสอบ 86,119 คน ( $\bar{X} = 34.61$ ) ขนาดกลาง มีผู้เข้าสอบ 87,494 คน ( $\bar{X} = 33.19$ ) และขนาดเล็ก มีผู้เข้าสอบ 20,044 คน ( $\bar{X} = 31.79$ ) ตามลำดับ

**วิชาภาษาอังกฤษ** มีผู้เข้าสอบ 378,779 คน มีคะแนนเฉลี่ยระดับประเทศ 27.76 และเมื่อพิจารณาตามขนาดโรงเรียนพบว่าคะแนนเฉลี่ยในโรงเรียนขนาดใหญ่พิเศษ มีผู้เข้าสอบ 185,221 คน ( $\bar{X} = 31.49$ ) สูงกว่าโรงเรียนขนาดใหญ่ มีผู้เข้าสอบ 86,103 คน ( $\bar{X} = 25.28$ ) ขนาดกลาง มีผู้เข้าสอบ 87,436 คน ( $\bar{X} = 23.58$ ) และขนาดเล็ก มีผู้เข้าสอบ 20,019 คน ( $\bar{X} = 22.15$ ) ตามลำดับ

**วิชาคณิตศาสตร์** มีผู้เข้าสอบ 379,064 คน มีคะแนนเฉลี่ยระดับประเทศ 24.88 และเมื่อพิจารณาตามขนาดโรงเรียนพบว่าคะแนนเฉลี่ยในโรงเรียนขนาดใหญ่พิเศษ มีผู้เข้าสอบ 185,359 คน ( $\bar{X} = 28.48$ ) สูงกว่าโรงเรียนขนาดใหญ่ มีผู้เข้าสอบ 86,172 คน ( $\bar{X} = 22.53$ ) ขนาดกลาง มีผู้เข้าสอบ 87,496 คน ( $\bar{X} = 20.91$ ) และขนาดเล็ก มีผู้เข้าสอบ 20,037 คน ( $\bar{X} = 18.91$ ) ตามลำดับ

**วิชาวิทยาศาสตร์** มีผู้เข้าสอบ 378,268 คน มีคะแนนเฉลี่ยระดับประเทศ 31.62 และเมื่อพิจารณาตามขนาดโรงเรียนพบว่าคะแนนเฉลี่ยในโรงเรียนขนาดใหญ่พิเศษ มีผู้เข้าสอบ 184,894 คน ( $\bar{X} = 33.44$ ) สูงกว่าโรงเรียนขนาดใหญ่ มีผู้เข้าสอบ 85,978 คน ( $\bar{X} = 30.45$ ) ขนาดกลาง มีผู้เข้าสอบ 87,390 คน ( $\bar{X} = 29.63$ ) และขนาดเล็ก มีผู้เข้าสอบ 20,006 คน ( $\bar{X} = 28.49$ ) ตามลำดับ

## จำแนกตามที่ตั้งและภูมิภาค

**วิชาภาษาไทย** มีผู้เข้าสอบ 378,161 คน มีคะแนนเฉลี่ยระดับประเทศ 52.29 เมื่อจำแนกตามที่ตั้งในเมือง มีผู้เข้าสอบ 162,786 คน ( $\bar{X} = 56.63$ ) มีคะแนนเฉลี่ยสูงกว่าที่ตั้งนอกเมือง มีผู้เข้าสอบ 215,375 คน ( $\bar{X} = 49.01$ ) เมื่อจำแนกตามภูมิภาค พบว่า ในกรุงเทพมหานครมีคะแนนเฉลี่ยสูงสุดซึ่งมีผู้เข้าสอบ 43,749 คน ( $\bar{X} = 58.74$ ) รองลงมา คือ ภาคเหนือ มีผู้เข้าสอบ 36,277 คน ( $\bar{X} = 54.26$ ) ภาคตะวันออก มีผู้เข้าสอบ 26,273 คน ( $\bar{X} = 53.88$ ) ภาคกลางไม่รวมกรุงเทพ มีผู้เข้าสอบ 76,435 คน ( $\bar{X} = 53.04$ ) ภาคตะวันตก มีผู้เข้าสอบ 16,285 คน ( $\bar{X} = 52.72$ ) ภาคใต้ มีผู้เข้าสอบ 55,867 คน ( $\bar{X} = 50.31$ ) ภาคตะวันออกเฉียงเหนือ มีผู้เข้าสอบ 123,275 คน ( $\bar{X} = 49.46$ ) ตามลำดับ

**วิชาสังคมศึกษา ศาสนาและวัฒนธรรม** มีผู้เข้าสอบ 378,924 คน มีคะแนนเฉลี่ยระดับประเทศ 35.89 เมื่อจำแนกตามที่ตั้งในเมือง มีผู้เข้าสอบ 163,346 คน ( $\bar{X} = 38.00$ ) มีคะแนนเฉลี่ยสูงกว่าที่ตั้งนอกเมือง มีผู้เข้าสอบ 215,578 คน ( $\bar{X} = 34.28$ ) เมื่อจำแนกตามภูมิภาค พบว่า ในกรุงเทพมหานครมีคะแนนเฉลี่ยสูงสุด ซึ่งมีผู้เข้าสอบ 44,116 คน ( $\bar{X} = 39.25$ ) รองลงมา คือ ภาคเหนือมีผู้เข้าสอบ 36,290 คน ( $\bar{X} = 37.09$ ) ภาคตะวันออก มีผู้เข้าสอบ 26,327 คน ( $\bar{X} = 36.50$ ) ภาคกลางไม่รวมกรุงเทพ มีผู้เข้าสอบ 76,565 คน ( $\bar{X} = 36.01$ ) ภาคตะวันตก มีผู้เข้าสอบ 16,316 คน ( $\bar{X} = 35.64$ ) ภาคใต้ มีผู้เข้าสอบ 55,924 คน ( $\bar{X} = 35.11$ ) ภาคตะวันออกเฉียงเหนือ มีผู้เข้าสอบ 123,386 คน ( $\bar{X} = 34.51$ ) ตามลำดับ

**วิชาภาษาอังกฤษ** มีผู้เข้าสอบ 378,779 คน มีคะแนนเฉลี่ยระดับประเทศ 27.76 เมื่อจำแนกตามที่ตั้งในเมือง มีผู้เข้าสอบ 163,197 คน ( $\bar{X} = 32.11$ ) มีคะแนนเฉลี่ยสูงกว่าที่ตั้งนอกเมือง มีผู้เข้าสอบ 215,582 คน ( $\bar{X} = 24.46$ ) เมื่อจำแนกตามภูมิภาค พบว่า ในกรุงเทพมหานครมีคะแนนเฉลี่ยสูงสุด ซึ่งมีผู้เข้าสอบ 43,946 คน ( $\bar{X} = 38.01$ ) รองลงมา คือ ภาคตะวันออก มีผู้เข้าสอบ 26,333 คน ( $\bar{X} = 28.38$ ) ภาคเหนือมีผู้เข้าสอบ 36,301 คน ( $\bar{X} = 28.21$ ) ภาคกลางไม่รวมกรุงเทพ มีผู้เข้าสอบ 76,531 คน ( $\bar{X} = 28.02$ ) ภาคตะวันตก มีผู้เข้าสอบ 16,325 คน ( $\bar{X} = 26.35$ ) ภาคใต้ มีผู้เข้าสอบ 55,932 คน ( $\bar{X} = 26.14$ ) ภาคตะวันออกเฉียงเหนือ มีผู้เข้าสอบ 123,411 คน ( $\bar{X} = 24.59$ ) ตามลำดับ

**วิชาคณิตศาสตร์** มีผู้เข้าสอบ 379,064 คน มีคะแนนเฉลี่ยระดับประเทศ 24.88 เมื่อจำแนกตามที่ตั้งในเมือง มีผู้เข้าสอบ 163,418 คน ( $\bar{X} = 28.78$ ) มีคะแนนเฉลี่ยสูงกว่าที่ตั้งนอกเมือง มีผู้เข้าสอบ 215,646 คน ( $\bar{X} = 21.91$ ) เมื่อจำแนกตามภูมิภาค พบว่า ในกรุงเทพมหานครมีคะแนนเฉลี่ยสูงสุด ซึ่งมีผู้เข้าสอบ 44,091 คน ( $\bar{X} = 32.37$ ) รองลงมา คือ ภาคเหนือมีผู้เข้าสอบ 36,310 คน ( $\bar{X} = 26.17$ ) ภาคตะวันออก มีผู้เข้าสอบ 26,344 คน ( $\bar{X} = 25.59$ ) ภาคกลางไม่รวมกรุงเทพ มีผู้เข้าสอบ 76,577 คน ( $\bar{X} = 25.24$ ) ภาคตะวันตก มีผู้เข้าสอบ 16,325 คน ( $\bar{X} = 24.37$ ) ภาคใต้ มีผู้เข้าสอบ 55,953 คน ( $\bar{X} = 23.68$ ) ภาคตะวันออกเฉียงเหนือ มีผู้เข้าสอบ 123,464 คน ( $\bar{X} = 22.05$ ) ตามลำดับ

**วิชาวิทยาศาสตร์** มีผู้เข้าสอบ 378,268 คน มีคะแนนเฉลี่ยระดับประเทศ 31.62 เมื่อจำแนกตามที่ตั้งในเมือง มีผู้เข้าสอบ 162,845 คน ( $\bar{X} = 33.40$ ) มีคะแนนเฉลี่ยสูงกว่าที่ตั้งนอกเมือง มีผู้เข้าสอบ 215,423 คน ( $\bar{X} = 30.27$ ) เมื่อจำแนกตามภูมิภาค พบว่า ในกรุงเทพมหานครมีคะแนนเฉลี่ยสูงสุด ซึ่งมีผู้เข้าสอบ 43,722 คน ( $\bar{X} = 34.81$ ) ภาคเหนือมีผู้เข้าสอบ 36,287 คน ( $\bar{X} = 33.21$ ) ภาคตะวันออก มีผู้เข้าสอบ 26,297 คน ( $\bar{X} = 32.01$ ) ภาคกลางไม่รวมกรุงเทพ มีผู้เข้าสอบ 76,466 คน ( $\bar{X} = 31.65$ ) ภาคตะวันตก มีผู้เข้าสอบ 16,301 คน ( $\bar{X} = 31.27$ ) ภาคใต้ มีผู้เข้าสอบ 55,868 คน ( $\bar{X} = 30.57$ ) ภาคตะวันออกเฉียงเหนือ มีผู้เข้าสอบ 123,327 คน ( $\bar{X} = 30.43$ ) ตามลำดับ

ตาราง 3 แสดงค่าคะแนนเฉลี่ยของผลการทดสอบ O-NET ชั้นมัธยมศึกษาปีที่ 6 ปีการศึกษา 2559 จำแนกตามสาระ

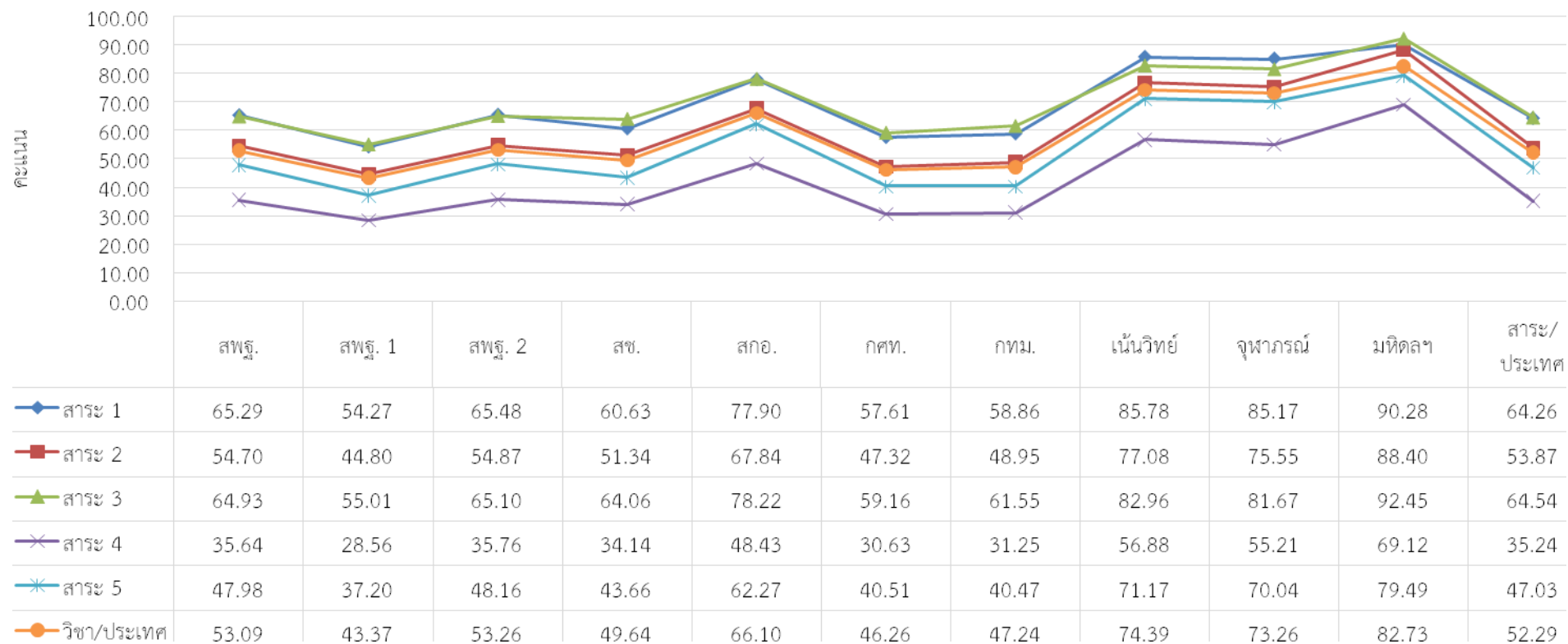
วิชา	สาระ	$\bar{X}$	S.D.
ภาษาไทย	สาระที่ 1 การอ่าน	64.26	21.10
	สาระที่ 2 การเขียน	53.87	19.25
	สาระที่ 3 การฟัง การดู และการพูด	64.54	25.01
	สาระที่ 4 หลักการใช้ภาษาไทย	35.24	14.01
	สาระที่ 5 วรรณคดีและวรรณกรรม	47.03	21.08
สังคมศึกษา ศาสนาและ วัฒนธรรม	สาระที่ 1 ศาสนา ศีลธรรม จริยธรรม	34.69	13.80
	สาระที่ 2 หน้าที่พลเมือง วัฒนธรรม และการดำเนินชีวิตในสังคม	34.23	11.91
	สาระที่ 3 เศรษฐศาสตร์	37.16	11.20
	สาระที่ 4 ประวัติศาสตร์	32.19	11.84
	สาระที่ 5 ภูมิศาสตร์	41.16	13.28
ภาษาอังกฤษ	สาระที่ 1 ภาษาเพื่อการสื่อสาร	28.90	16.24
	สาระที่ 2 ภาษาและวัฒนธรรม	23.28	13.27
	สาระที่ 3 ภาษากับความสัมพันธ์กับกลุ่มสาระการเรียนรู้อื่น	25.38	20.65
	สาระที่ 4 ภาษากับความสัมพันธ์กับชุมชนและโลก	30.99	16.49
คณิตศาสตร์	สาระที่ 1 จำนวนและการดำเนินการ	27.20	19.79
	สาระที่ 2 การวัด	21.47	28.07
	สาระที่ 4 พีชคณิต	25.85	14.90
	สาระที่ 5 การวิเคราะห์ข้อมูลและความน่าจะเป็น	22.41	19.64
วิทยาศาสตร์	สาระที่ 1 สิ่งมีชีวิตกับกระบวนการดำรงชีวิต	36.75	14.68
	สาระที่ 2 ชีวิตกับสิ่งแวดล้อม	41.33	20.79
	สาระที่ 3 สารและสมบัติของสาร	34.46	13.70
	สาระที่ 4 แรงและการเคลื่อนที่	28.84	13.18
	สาระที่ 5 พลังงาน	25.14	15.07
	สาระที่ 6 กระบวนการเปลี่ยนแปลงของโลก	27.93	12.19
	สาระที่ 7 ดาราศาสตร์และอวกาศ	26.20	11.59

#### จำแนกตามรายสาระ

คะแนนเฉลี่ยผลการทดสอบ O-NET ชั้นมัธยมศึกษาปีที่ 6 ปีการศึกษา 2559 เมื่อพิจารณาจำแนกตามรายสาระ พบว่า วิชาภาษาไทย สาระที่มีคะแนนเฉลี่ยสูงสุด คือ สาระการฟัง การดู และการพูด ( $\bar{X}$  =64.54) รองลงมา คือ สาระการอ่าน ( $\bar{X}$  =64.26) วิชาสังคมศึกษา ศาสนาและวัฒนธรรม สาระที่มีคะแนนเฉลี่ยสูงสุด คือ สาระภูมิศาสตร์ ( $\bar{X}$  =41.16) รองลงมา คือ สาระเศรษฐศาสตร์ ( $\bar{X}$  =37.16) วิชาภาษาอังกฤษ สาระที่มีคะแนนเฉลี่ยสูงสุด คือ สาระภาษากับความสัมพันธ์กับชุมชนและโลก ( $\bar{X}$  =30.99) รองลงมา คือ สาระภาษาเพื่อการสื่อสาร ( $\bar{X}$  =28.90) วิชาคณิตศาสตร์ สาระที่มีคะแนนเฉลี่ยสูงสุด คือ สาระจำนวนและการดำเนินการ ( $\bar{X}$  =27.20) รองลงมา คือ สาระพีชคณิต (25.85) และวิชาวิทยาศาสตร์ สาระที่มีคะแนนเฉลี่ยสูงสุด คือ สาระชีวิตกับสิ่งแวดล้อม ( $\bar{X}$  =41.33) รองลงมา คือ สิ่งมีชีวิตกับกระบวนการดำรงชีวิต ( $\bar{X}$  =36.75)

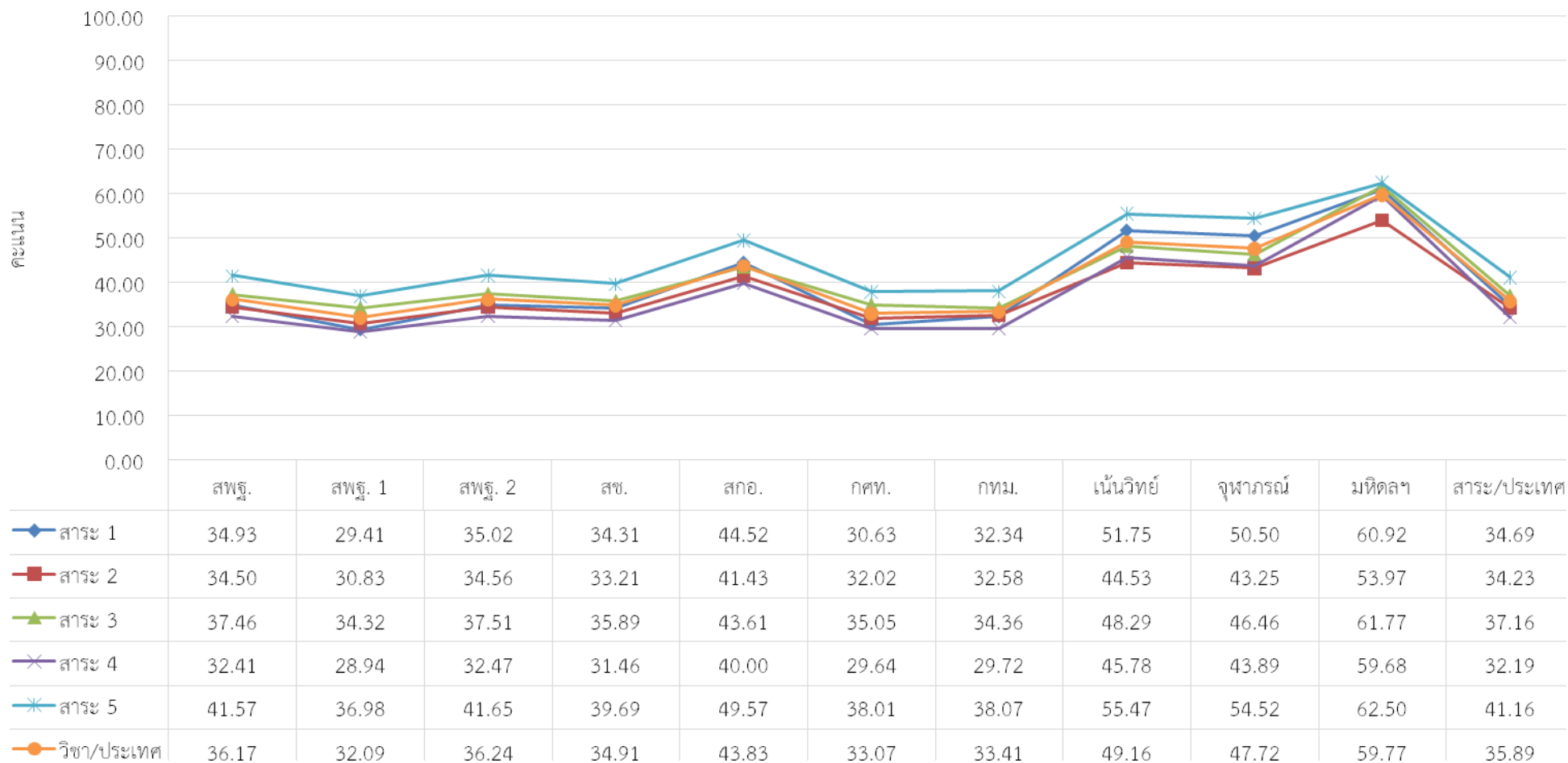
วิชาภาษาไทย จำแนกตามสาระ

ภาพ 1 ผลการทดสอบO-NET ชั้นมัธยมศึกษาปีที่ 6 วิชาภาษาไทย ปีการศึกษา 2559 จำแนกตามสาระ



วิชาสังคมศึกษา จำแนกตามสาระ

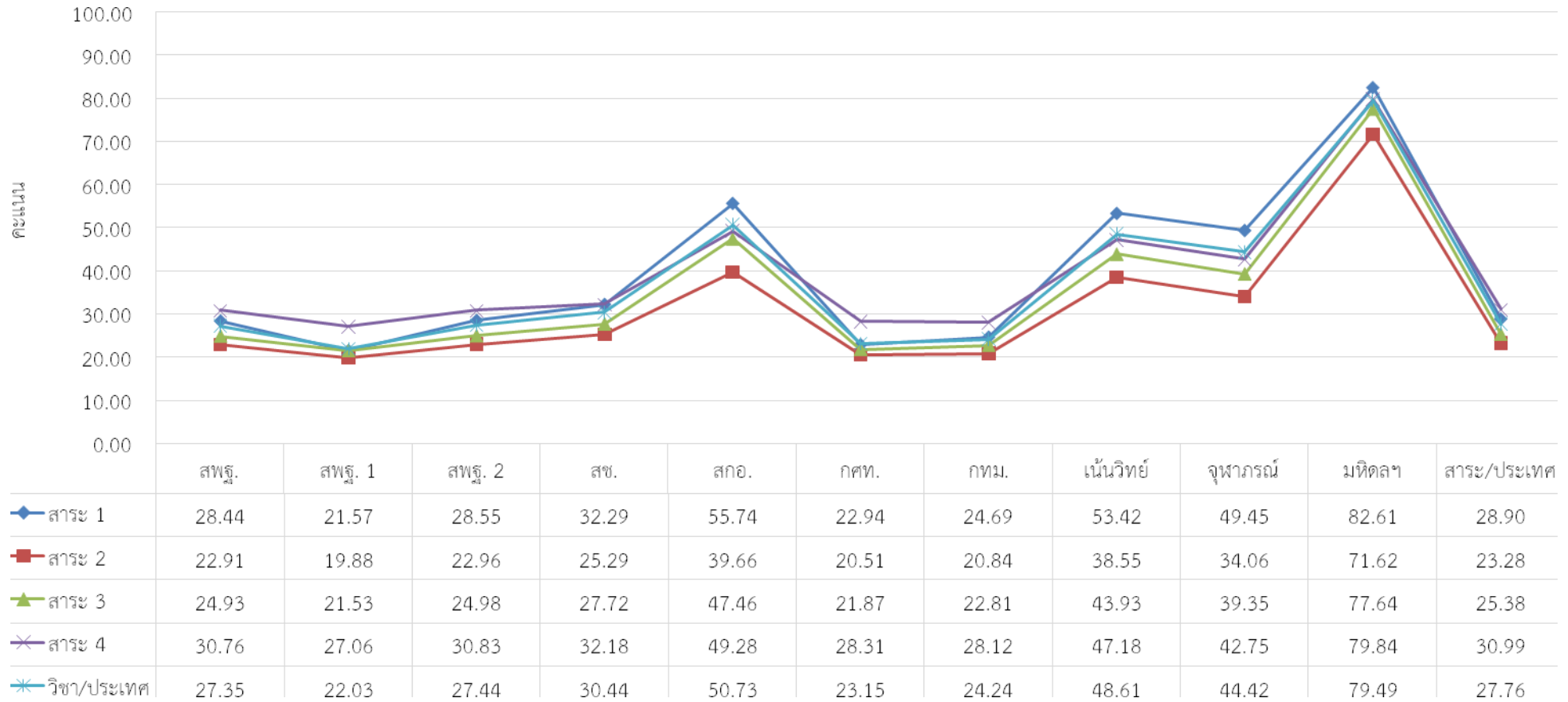
ภาพ 3 ผลการทดสอบ O-NET ชั้นมัธยมศึกษาปีที่ 6 วิชาสังคมศึกษา ปีการศึกษา 2559 จำแนกตามสาระ





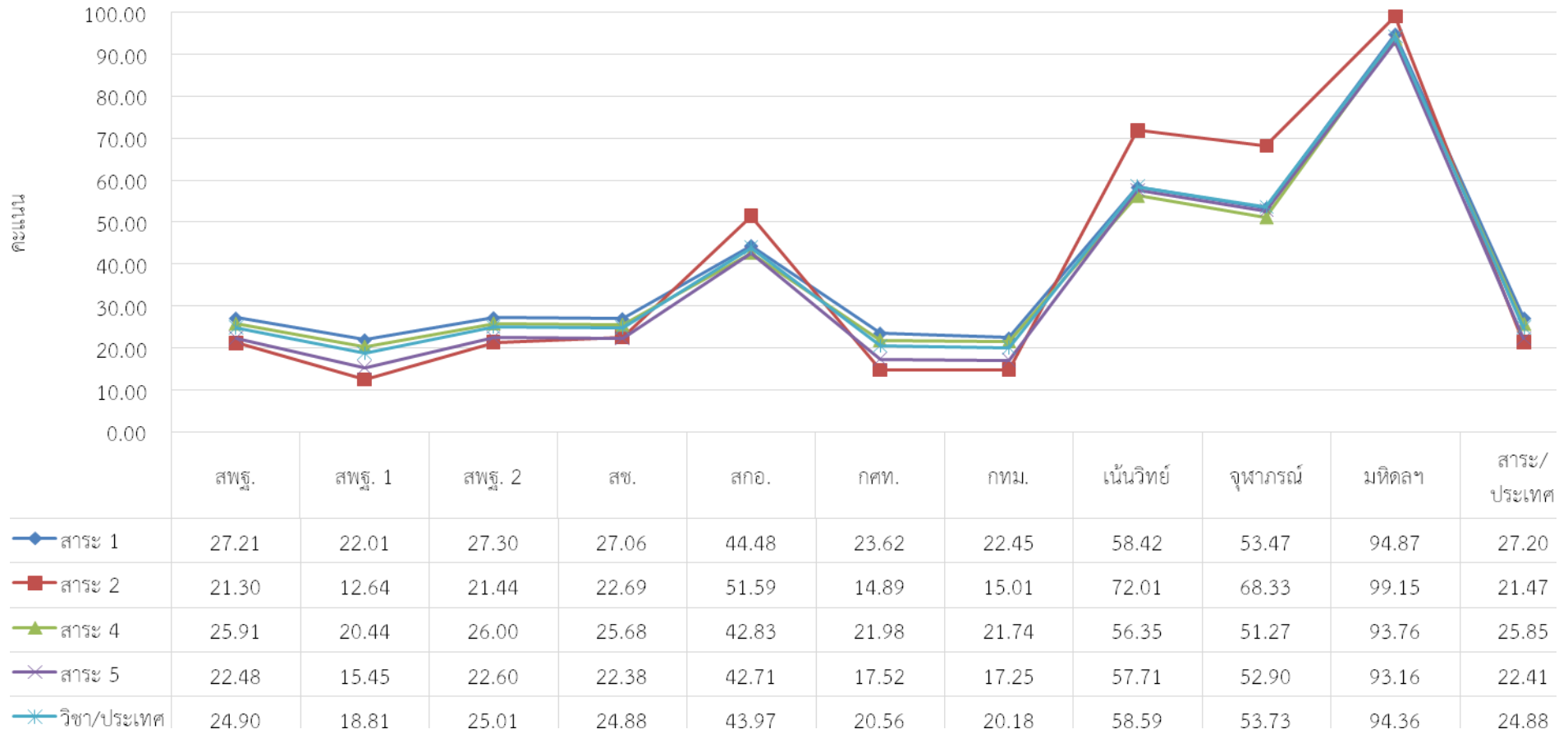
วิชาภาษาอังกฤษ จำแนกตามสาระ

ภาพ 4 ผลการทดสอบ O-NET ชั้นมัธยมศึกษาปีที่ 6 วิชาภาษาอังกฤษ ปีการศึกษา 2559 จำแนกตามสาระ



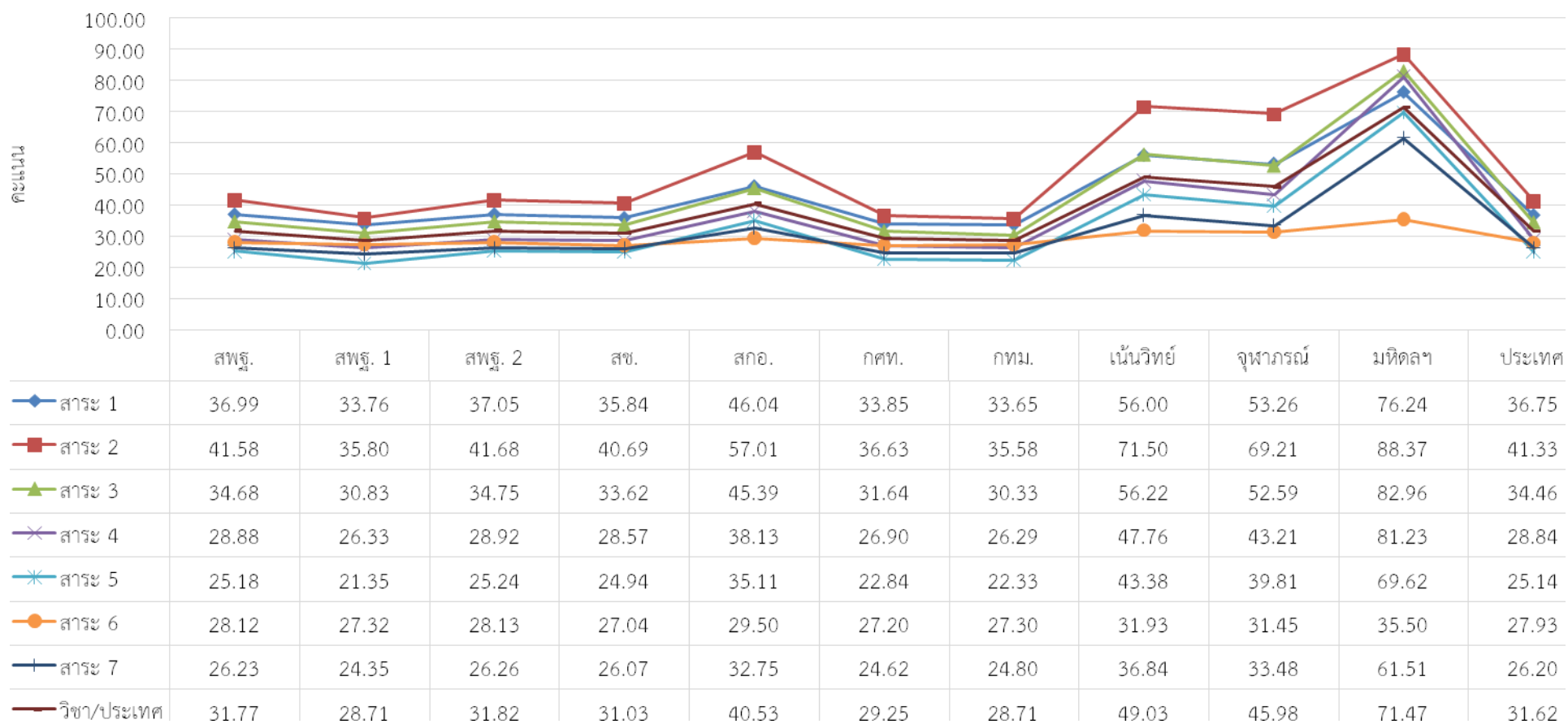
วิชาคณิตศาสตร์ จำแนกตามสาระ

ภาพ 5 ผลการทดสอบ O-NET ชั้นมัธยมศึกษาปีที่ 6 วิชาคณิตศาสตร์ ปีการศึกษา 2559 จำแนกตามสาระ



## วิชาวิทยาศาสตร์ จำแนกตามสาระ

ภาพ 6 ผลการทดสอบO-NET ชั้นมัธยมศึกษาปีที่ 6 วิชาวิทยาศาสตร์ ปีการศึกษา 2559 จำแนกตามสาระ



## คำอธิบาย

อักษรย่อที่ใช้ในรายงาน สำหรับแทนโรงเรียน และนักเรียน

- สพฐ. คือ โรงเรียนในสังกัดสำนักงานคณะกรรมการการศึกษาขั้นพื้นฐาน (สพฐ.1 และ สพฐ.2)
- สพฐ.1 คือ โรงเรียนในสังกัดสำนักงานเขตพื้นที่การศึกษาประถมศึกษา (สพป.)
- สพฐ.2 คือ โรงเรียนในสังกัดสำนักงานเขตพื้นที่การศึกษามัธยมศึกษา (สพม.)
- สช. คือ โรงเรียนในสังกัดสำนักงานคณะกรรมการส่งเสริมการศึกษาเอกชน
- สกอ. คือ โรงเรียนในสังกัดสำนักงานคณะกรรมการการอุดมศึกษา
- กศท. คือ โรงเรียนในสังกัดกรมส่งเสริมการปกครองท้องถิ่น
- กทม. คือ โรงเรียนในสังกัดสำนักงานการศึกษากรุงเทพมหานคร
- เน้นวิทย์ คือ โรงเรียนมหิดลวิทยานุสรณ์ และจุฬาราชวิทยาลัย

วิชา	สาระ
<b>ภาษาไทย</b>	สาระที่ 1 การอ่าน
	สาระที่ 2 การเขียน
	สาระที่ 3 การฟัง การดู และการพูด
	สาระที่ 4 หลักการใช้ภาษาไทย
	สาระที่ 5 วรรณคดีและวรรณกรรม
<b>สังคมศึกษา ศาสนาและ วัฒนธรรม</b>	สาระที่ 1 ศาสนา ศีลธรรม จริยธรรม
	สาระที่ 2 หน้าที่พลเมือง วัฒนธรรม และการดำเนินชีวิตในสังคม
	สาระที่ 3 เศรษฐศาสตร์
	สาระที่ 4 ประวัติศาสตร์
	สาระที่ 5 ภูมิศาสตร์
<b>ภาษาอังกฤษ</b>	สาระที่ 1 ภาษาเพื่อการสื่อสาร
	สาระที่ 2 ภาษาและวัฒนธรรม
	สาระที่ 3 ภาษากับความสัมพันธ์กับกลุ่มสาระการเรียนรู้อื่น
	สาระที่ 4 ภาษากับความสัมพันธ์กับชุมชนและโลก
<b>คณิตศาสตร์</b>	สาระที่ 1 จำนวนและการดำเนินการ
	สาระที่ 2 การวัด
	สาระที่ 4 พีชคณิต
	สาระที่ 5 การวิเคราะห์ข้อมูลและความน่าจะเป็น
<b>วิทยาศาสตร์</b>	สาระที่ 1 สิ่งมีชีวิตกับกระบวนการดำรงชีวิต
	สาระที่ 2 ชีวิตกับสิ่งแวดล้อม
	สาระที่ 3 สารและสมบัติของสาร
	สาระที่ 4 แรงและการเคลื่อนที่
	สาระที่ 5 พลังงาน
	สาระที่ 6 กระบวนการเปลี่ยนแปลงของโลก
	สาระที่ 7 ดาราศาสตร์และอวกาศ