

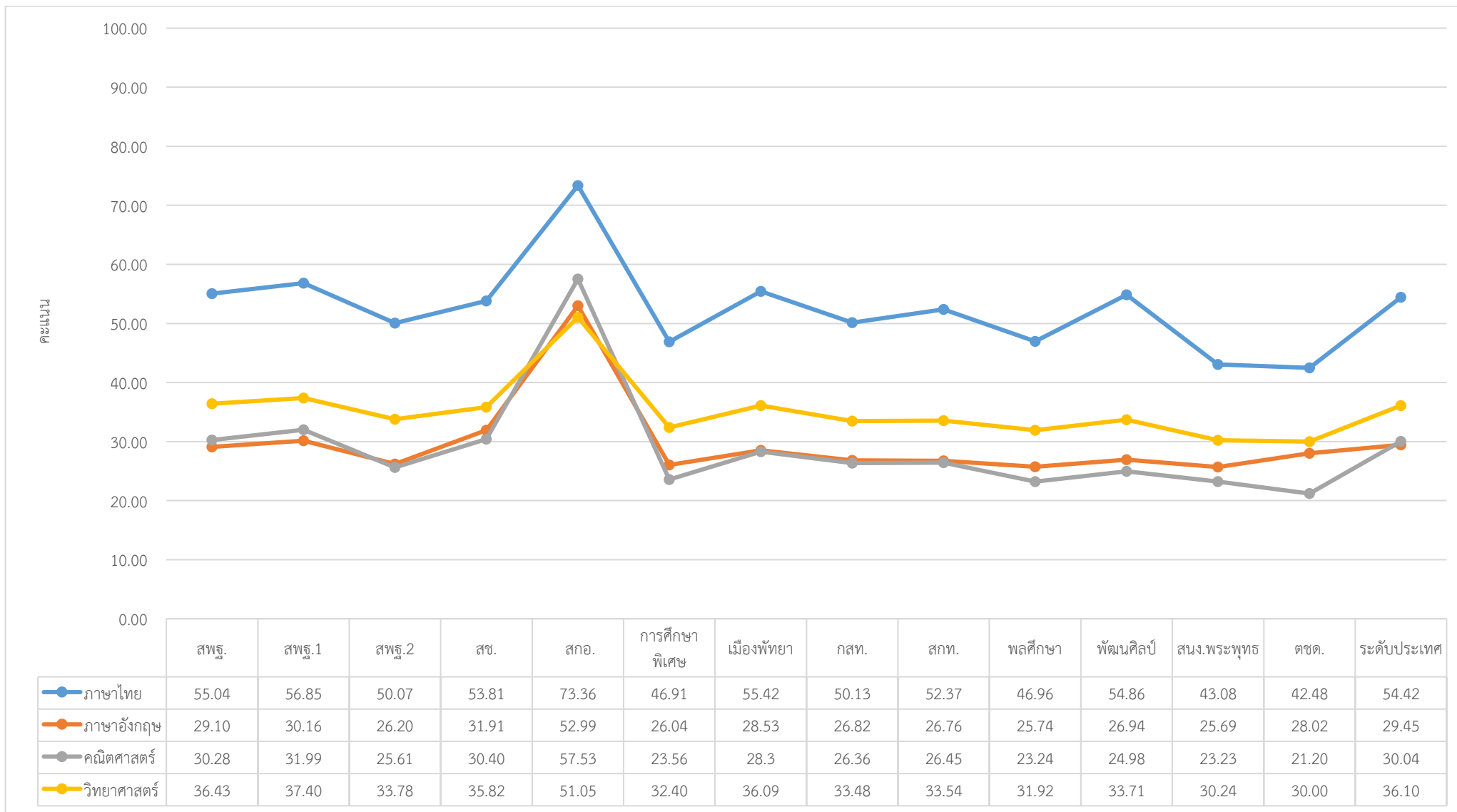
สรุปผลการทดสอบทางการศึกษาระดับชาติด้านพื้นฐาน (O-NET) ชั้นมัธยมศึกษาปีที่ 3 ปีการศึกษา 2561

สถาบันทดสอบทางการศึกษาแห่งชาติ (องค์การมหาชน) หรือ สทศ. จัดการทดสอบทางการศึกษาระดับชาติด้านพื้นฐาน (O-NET) ชั้นมัธยมศึกษาปีที่ 3 เมื่อวันที่ 3 และ 4 กุมภาพันธ์ 2562 ในการนี้ สทศ. ได้ประกาศผลการทดสอบ O-NET ชั้นมัธยมศึกษาปีที่ 3 ปีการศึกษา 2561 เป็นที่เรียบร้อยแล้ว ในวันที่ 24 มีนาคม 2562 (จากเดิม วันที่ 26 มีนาคม 2562) โดยได้รายงานผลการทดสอบ ค่าสถิติพื้นฐานจำแนกตามสังกัด ขนาดโรงเรียน ที่ตั้ง ภูมิภาค และรายสาระ สรุปได้ดังนี้

ตาราง 1 แสดงค่าคะแนนเฉลี่ยของผลการทดสอบ O-NET ชั้นมัธยมศึกษาปีที่ 3 ปีการศึกษา 2561 จำแนกตามสังกัด

สังกัด	ตัวแปร	วิชา			
		ภาษาไทย	ภาษาอังกฤษ	คณิตศาสตร์	วิทยาศาสตร์
สำนักงานคณะกรรมการการศึกษาขั้นพื้นฐาน (สพฐ.)	จำนวนผู้เข้าสอบ (N)	474,487	474,174	474,397	474,075
	คะแนนเฉลี่ย ( $\bar{X}$ )	55.04	29.10	30.28	36.43
สำนักงานเขตพื้นที่การศึกษาประถมศึกษา (สพป./สพฐ.1)	จำนวนผู้เข้าสอบ (N)	127,067	127,004	127,066	127,003
	คะแนนเฉลี่ย ( $\bar{X}$ )	50.07	26.20	25.61	33.78
สำนักงานเขตพื้นที่การศึกษามัธยมศึกษา (สพม./สพฐ.2)	จำนวนผู้เข้าสอบ (N)	347,420	347,170	347,331	347,072
	คะแนนเฉลี่ย ( $\bar{X}$ )	56.85	30.16	31.99	37.40
สำนักงานคณะกรรมการส่งเสริมการศึกษาเอกชน (สช)	จำนวนผู้เข้าสอบ (N)	98,189	98,187	98,181	98,172
	คะแนนเฉลี่ย ( $\bar{X}$ )	53.81	31.91	30.40	35.82
สำนักงานคณะกรรมการการอุดมศึกษา (สกอ.)	จำนวนผู้เข้าสอบ (N)	4,708	4,707	4,708	4,708
	คะแนนเฉลี่ย ( $\bar{X}$ )	73.36	52.99	57.53	51.05
สำนักบริหารงานการศึกษาพิเศษ (การศึกษาพิเศษ)	จำนวนผู้เข้าสอบ (N)	3,687	3,686	3,686	3,683
	คะแนนเฉลี่ย ( $\bar{X}$ )	46.91	26.04	23.56	32.40
สำนักการศึกษาเมืองพัทยา (เมืองพัทยา)	จำนวนผู้เข้าสอบ (N)	1,082	1,082	1,082	1,083
	คะแนนเฉลี่ย ( $\bar{X}$ )	55.42	28.53	28.30	36.09
กรมส่งเสริมการปกครองท้องถิ่น (กสท.)	จำนวนผู้เข้าสอบ (N)	46,549	46,526	46,543	46,518
	คะแนนเฉลี่ย ( $\bar{X}$ )	50.13	26.82	26.36	33.48
สำนักการศึกษากรุงเทพมหานคร (สทท.)	จำนวนผู้เข้าสอบ (N)	9,070	9,058	9,068	9,054
	คะแนนเฉลี่ย ( $\bar{X}$ )	52.37	26.76	26.45	33.54
สถาบันพลศึกษา (พลศึกษา)	จำนวนผู้เข้าสอบ (N)	741	741	741	741
	คะแนนเฉลี่ย ( $\bar{X}$ )	46.96	25.74	23.24	31.92
สถาบันบัณฑิตพัฒนศิลป์ (พัฒนศิลป์)	จำนวนผู้เข้าสอบ (N)	893	892	891	892
	คะแนนเฉลี่ย ( $\bar{X}$ )	54.86	26.94	24.98	33.71
สำนักงานพระพุทธศาสนาแห่งชาติ (สนง.พระพุทธ)	จำนวนผู้เข้าสอบ (N)	6,192	6,183	6,191	6,187
	คะแนนเฉลี่ย ( $\bar{X}$ )	43.08	25.69	23.23	30.24
กองบัญชาการตำรวจตระเวนชายแดน (ตชด.)	จำนวนผู้เข้าสอบ (N)	87	87	87	87
	คะแนนเฉลี่ย ( $\bar{X}$ )	42.48	28.02	21.20	30.00
ระดับประเทศ (รวมทุกสังกัด)	จำนวนผู้เข้าสอบ (N)	645,685	645,323	645,575	645,200
	คะแนนเฉลี่ย ( $\bar{X}$ )	54.42	29.45	30.04	36.10

ภาพ 1 ผลการทดสอบ O-NET ชั้นมัธยมศึกษาปีที่ 3 ปีการศึกษา 2561 จำแนกตามสังกัด



### จำแนกตามสังกัด

**วิชาภาษาไทย** มีผู้เข้าสอบ 645,685 คน มีคะแนนเฉลี่ยระดับประเทศ 54.42 ปรากฏว่า คะแนนเฉลี่ยในสังกัดสำนักงานคณะกรรมการการอุดมศึกษา (โรงเรียนสาธิต) สูงสุด ซึ่งมีผู้เข้าสอบ 4,708 คน ( $\bar{X} = 73.36$ ) รองลงมา คือ สำนักงานเขตพื้นที่การศึกษามัธยมศึกษา มีผู้เข้าสอบ 347,420 คน ( $\bar{X} = 56.85$ ) สำนักงานการศึกษาเมืองพัทยา มีผู้เข้าสอบ 1,082 คน ( $\bar{X} = 55.42$ ) สำนักงานคณะกรรมการการศึกษาขั้นพื้นฐาน มีผู้เข้าสอบ 474,487 คน ( $\bar{X} = 55.04$ ) และสถาบันบัณฑิตพัฒนศิลป์ มีผู้เข้าสอบ 893 คน ( $\bar{X} = 54.86$ ) ตามลำดับ

**วิชาภาษาอังกฤษ** มีผู้เข้าสอบ 645,323 คน มีคะแนนเฉลี่ยระดับประเทศ 29.45 ปรากฏว่า คะแนนเฉลี่ยในสังกัดสำนักงานคณะกรรมการการอุดมศึกษา (โรงเรียนสาธิต) สูงสุด ซึ่งมีผู้เข้าสอบ 4,707 คน ( $\bar{X} = 52.99$ ) รองลงมา คือ สำนักงานคณะกรรมการส่งเสริมการศึกษาเอกชน มีผู้เข้าสอบ 98,187 คน ( $\bar{X} = 31.91$ ) สำนักงานเขตพื้นที่การศึกษามัธยมศึกษา มีผู้เข้าสอบ 347,170 คน ( $\bar{X} = 30.16$ ) สำนักงานคณะกรรมการการศึกษาขั้นพื้นฐาน 474,174 คน ( $\bar{X} = 29.10$ ) และสำนักงานการศึกษาเมืองพัทยา มีผู้เข้าสอบ 1,082 คน ( $\bar{X} = 28.53$ ) ตามลำดับ

**วิชาคณิตศาสตร์** มีผู้เข้าสอบ 645,575 คน มีคะแนนเฉลี่ยระดับประเทศ 30.04 ปรากฏว่า คะแนนเฉลี่ยในสังกัดสำนักงานคณะกรรมการการอุดมศึกษา (โรงเรียนสาธิต) สูงสุด ซึ่งมีผู้เข้าสอบ 4,708 คน ( $\bar{X} = 57.53$ ) รองลงมา คือ สำนักงานเขตพื้นที่การศึกษามัธยมศึกษา มีผู้เข้าสอบ 347,331 คน ( $\bar{X} = 31.99$ ) สังกัดสำนักงานคณะกรรมการส่งเสริมการศึกษาเอกชน มีผู้เข้าสอบ 98,181 คน ( $\bar{X} = 30.40$ ) สำนักงานคณะกรรมการการศึกษาขั้นพื้นฐาน มีผู้เข้าสอบ 474,397 คน ( $\bar{X} = 30.28$ ) และสำนักงานการศึกษาเมืองพัทยา มีผู้เข้าสอบ 1,082 คน ( $\bar{X} = 28.30$ ) ตามลำดับ

**วิชาวิทยาศาสตร์** มีผู้เข้าสอบ 645,200 คน มีคะแนนเฉลี่ยระดับประเทศ 36.10 ปรากฏว่า คะแนนเฉลี่ยในสำนักงานคณะกรรมการการอุดมศึกษา (โรงเรียนสาธิต) ซึ่งมีผู้เข้าสอบ 4,708 คน ( $\bar{X} = 51.05$ ) รองลงมา คือ สำนักงานเขตพื้นที่การศึกษามัธยมศึกษา มีผู้เข้าสอบ 347,072 คน ( $\bar{X} = 37.40$ ) สำนักงานคณะกรรมการการศึกษาขั้นพื้นฐาน มีผู้เข้าสอบ 474,075 คน ( $\bar{X} = 36.43$ ) สำนักงานการศึกษาเมืองพัทยา มีผู้เข้าสอบ 1,083 คน ( $\bar{X} = 36.09$ ) และสังกัดสำนักงานคณะกรรมการส่งเสริมการศึกษาเอกชน มีผู้เข้าสอบ 98,172 คน ( $\bar{X} = 35.82$ ) ตามลำดับ

ตาราง 2 แสดงคะแนนเฉลี่ยของผลการทดสอบ O-NET ชั้นมัธยมศึกษาปีที่ 3 ปีการศึกษา 2561 จำแนกตามขนาดโรงเรียน ที่ตั้งและภูมิภาค

วิชา	ค่าสถิติ	ขนาดโรงเรียน				ที่ตั้ง		ภูมิภาค							ระดับประเทศ
		เล็ก	กลาง	ใหญ่	ใหญ่พิเศษ	ในเมือง	นอกเมือง	กรุงเทพฯ	กลาง	ตะวันออก	เหนือ	ตะวันออกเฉียงเหนือ	ใต้	ตะวันตก	
ภาษาไทย	จำนวนผู้เข้าสอบ (N)	88,750	192,685	146,008	218,242	243,657	402,028	64,553	140,204	53,251	55,824	200,466	97,349	34,038	645,685
	คะแนนเฉลี่ย ( $\bar{X}$ )	49.13	50.23	53.21	61.09	58.23	52.11	60.40	54.58	55.59	56.33	52.14	53.19	54.39	54.42
ภาษาอังกฤษ	จำนวนผู้เข้าสอบ (N)	88,669	192,555	145,943	218,156	243,518	401,805	64,502	140,130	53,244	55,825	200,306	97,349	33,967	645,323
	คะแนนเฉลี่ย ( $\bar{X}$ )	26.17	26.80	28.27	33.91	32.72	27.46	36.51	29.35	29.86	29.83	27.65	28.52	28.42	29.45
คณิตศาสตร์	จำนวนผู้เข้าสอบ (N)	88,740	192,649	145,986	218,200	243,605	401,970	64,525	140,178	53,246	55,817	200,432	97,346	34,031	645,575
	คะแนนเฉลี่ย ( $\bar{X}$ )	25.23	26.18	28.16	36.65	34.20	27.51	36.82	29.98	30.44	31.59	27.89	29.09	29.59	30.04
วิทยาศาสตร์	จำนวนผู้เข้าสอบ (N)	88,676	192,518	145,909	218,097	243,450	401,750	64,458	140,110	53,224	55,821	200,296	97,335	33,956	645,200
	คะแนนเฉลี่ย ( $\bar{X}$ )	33.25	33.74	35.08	40.02	38.29	34.77	39.31	35.81	36.38	37.36	35.07	35.72	35.79	36.10

#### จำแนกตามขนาดโรงเรียน

**วิชาภาษาไทย** มีผู้เข้าสอบ 645,685 คน มีคะแนนเฉลี่ยระดับประเทศ 54.42 และเมื่อพิจารณาตามขนาดโรงเรียน พบว่า คะแนนเฉลี่ย ในโรงเรียนขนาดใหญ่พิเศษ มีผู้เข้าสอบ 218,242 คน ( $\bar{X} = 61.09$ ) สูงกว่าโรงเรียนขนาดใหญ่ มีผู้เข้าสอบ 146,008 คน ( $\bar{X} = 53.21$ ) ขนาดกลางมีผู้เข้าสอบ 192,685 คน ( $\bar{X} = 50.23$ ) และขนาดเล็ก มีผู้เข้าสอบ 88,750 คน ( $\bar{X} = 49.13$ ) ตามลำดับ

**วิชาภาษาอังกฤษ** มีผู้เข้าสอบ 645,323 คน มีคะแนนเฉลี่ยระดับประเทศ 29.45 และเมื่อพิจารณาตามขนาดโรงเรียน พบว่า คะแนนเฉลี่ยในโรงเรียนขนาดใหญ่พิเศษ มีผู้เข้าสอบ 218,156 คน ( $\bar{X} = 33.91$ ) สูงกว่าโรงเรียนขนาดใหญ่ มีผู้เข้าสอบ 145,943 คน ( $\bar{X} = 28.27$ ) ขนาดกลาง มีผู้เข้าสอบ 192,555 คน ( $\bar{X} = 26.80$ ) และขนาดเล็ก มีผู้เข้าสอบ 88,669 คน ( $\bar{X} = 26.17$ ) ตามลำดับ

**วิชาคณิตศาสตร์** มีผู้เข้าสอบ 645,575 คน มีคะแนนเฉลี่ยระดับประเทศ 30.04 และเมื่อพิจารณาตามขนาดโรงเรียน พบว่า คะแนนเฉลี่ยในโรงเรียนขนาดใหญ่พิเศษ มีผู้เข้าสอบ 218,200 คน ( $\bar{X} = 36.65$ ) สูงกว่าโรงเรียนขนาดใหญ่ มีผู้เข้าสอบ 145,986 คน ( $\bar{X} = 28.16$ ) ขนาดกลาง มีผู้เข้าสอบ 192,649 คน ( $\bar{X} = 26.18$ ) และขนาดเล็ก มีผู้เข้าสอบ 88,740 คน ( $\bar{X} = 25.23$ ) ตามลำดับ

**วิชาวิทยาศาสตร์** มีผู้เข้าสอบ 645,200 คน มีคะแนนเฉลี่ยระดับประเทศ 36.10 และเมื่อพิจารณาตามขนาดโรงเรียน พบว่า คะแนนเฉลี่ยในโรงเรียนขนาดใหญ่พิเศษ มีผู้เข้าสอบ 218,097 คน ( $\bar{X} = 40.02$ ) สูงกว่าโรงเรียนขนาดใหญ่ มีผู้เข้าสอบ 145,909 คน ( $\bar{X} = 35.08$ ) ขนาดกลาง มีผู้เข้าสอบ 192,518 คน ( $\bar{X} = 33.74$ ) และขนาดเล็ก มีผู้เข้าสอบ 88,676 คน ( $\bar{X} = 33.25$ ) ตามลำดับ

### จำแนกตามที่ตั้งและภูมิภาค

**วิชาภาษาไทย** มีผู้เข้าสอบ 645,685 คน มีคะแนนเฉลี่ยระดับประเทศ 54.42 เมื่อจำแนกตามที่ตั้งในเมือง มีผู้เข้าสอบ 243,657 คน ( $\bar{X} = 58.23$ ) มีคะแนนเฉลี่ยสูงกว่าที่ตั้งนอกเมือง มีผู้เข้าสอบ 402,028 คน ( $\bar{X} = 52.11$ ) เมื่อจำแนกตามภูมิภาค พบว่า ในกรุงเทพฯ มีผู้เข้าสอบ 64,553 คน ( $\bar{X} = 60.40$ ) ภาคเหนือ มีผู้เข้าสอบ 55,824 คน ( $\bar{X} = 56.33$ ) ภาคตะวันออก มีผู้เข้าสอบ 53,251 คน ( $\bar{X} = 55.59$ ) ภาคกลางไม่รวม กรุงเทพฯ มีผู้เข้าสอบ 140,204 คน ( $\bar{X} = 54.58$ ) ภาคตะวันตก มีผู้เข้าสอบ 34,038 คน ( $\bar{X} = 54.39$ ) ภาคใต้ มีผู้เข้าสอบ 97,349 คน ( $\bar{X} = 53.19$ ) และ ภาคตะวันออกเฉียงเหนือ มีผู้เข้าสอบ 200,466 คน ( $\bar{X} = 52.14$ ) ตามลำดับ

**วิชาภาษาอังกฤษ** มีผู้เข้าสอบ 645,323 คน มีคะแนนเฉลี่ยระดับประเทศ 29.45 เมื่อจำแนกตามที่ตั้งในเมือง มีผู้เข้าสอบ 243,518 คน ( $\bar{X} = 32.72$ ) มีคะแนนเฉลี่ยสูงกว่าที่ตั้งนอกเมือง มีผู้เข้าสอบ 401,805 คน ( $\bar{X} = 27.46$ ) เมื่อจำแนกตามภูมิภาค พบว่า ในกรุงเทพฯ มีผู้เข้าสอบ 64,502 คน ( $\bar{X} = 36.51$ ) ภาคตะวันออก มีผู้เข้าสอบ 53,244 คน ( $\bar{X} = 29.86$ ) ภาคเหนือ มีผู้เข้าสอบ 55,825 คน ( $\bar{X} = 29.83$ ) ภาคกลางไม่รวม กรุงเทพฯ มีผู้เข้าสอบ 140,130 คน ( $\bar{X} = 29.35$ ) ภาคใต้ มีผู้เข้าสอบ 97,349 คน ( $\bar{X} = 28.52$ ) ภาคตะวันตก มีผู้เข้าสอบ 33,967 คน ( $\bar{X} = 28.42$ ) และ ภาคตะวันออกเฉียงเหนือ มีผู้เข้าสอบ 200,306 คน ( $\bar{X} = 27.65$ ) ตามลำดับ

**วิชาคณิตศาสตร์** มีผู้เข้าสอบ 645,575 คน มีคะแนนเฉลี่ยระดับประเทศ 30.04 เมื่อจำแนกตามที่ตั้งในเมือง มีผู้เข้าสอบ 243,605 คน ( $\bar{X} = 34.20$ ) มีคะแนนเฉลี่ยสูงกว่าที่ตั้งนอกเมือง มีผู้เข้าสอบ 401,970 คน ( $\bar{X} = 27.51$ ) เมื่อจำแนกตามภูมิภาค พบว่า ในกรุงเทพฯ มีผู้เข้าสอบ 64,525 คน ( $\bar{X} = 36.82$ ) ภาคเหนือ มีผู้เข้าสอบ 55,817 คน ( $\bar{X} = 31.59$ ) ภาคตะวันออก มีผู้เข้าสอบ 53,246 คน ( $\bar{X} = 30.44$ ) ภาคกลางไม่รวม กรุงเทพฯ มีผู้เข้าสอบ 140,178 คน ( $\bar{X} = 29.98$ ) ภาคตะวันตก มีผู้เข้าสอบ 34,031 คน ( $\bar{X} = 29.59$ ) ภาคใต้ มีผู้เข้าสอบ 97,346 คน ( $\bar{X} = 29.09$ ) และ ภาคตะวันออกเฉียงเหนือ มีผู้เข้าสอบ 200,432 คน ( $\bar{X} = 27.89$ ) ตามลำดับ

**วิชาวิทยาศาสตร์** มีผู้เข้าสอบ 645,200 คน มีคะแนนเฉลี่ยระดับประเทศ 36.10 เมื่อจำแนกตามที่ตั้งในเมือง มีผู้เข้าสอบ 243,450 คน ( $\bar{X} = 38.29$ ) มีคะแนนเฉลี่ยสูงกว่าที่ตั้งนอกเมือง มีผู้เข้าสอบ 401,750 คน ( $\bar{X} = 34.77$ ) เมื่อจำแนกตามภูมิภาค พบว่า ในกรุงเทพฯ มีผู้เข้าสอบ 64,458 คน ( $\bar{X} = 39.31$ ) ภาคเหนือ มีผู้เข้าสอบ 55,821 คน ( $\bar{X} = 37.36$ ) ภาคตะวันออก มีผู้เข้าสอบ 53,224 คน ( $\bar{X} = 36.38$ ) ภาคกลางไม่รวม กรุงเทพฯ มีผู้เข้าสอบ 140,110 คน ( $\bar{X} = 35.81$ ) ภาคตะวันตก มีผู้เข้าสอบ 33,956 คน ( $\bar{X} = 35.79$ ) ภาคใต้ มีผู้เข้าสอบ 97,335 คน ( $\bar{X} = 35.72$ ) และ ภาคตะวันออกเฉียงเหนือ มีผู้เข้าสอบ 200,296 คน ( $\bar{X} = 35.07$ ) ตามลำดับ

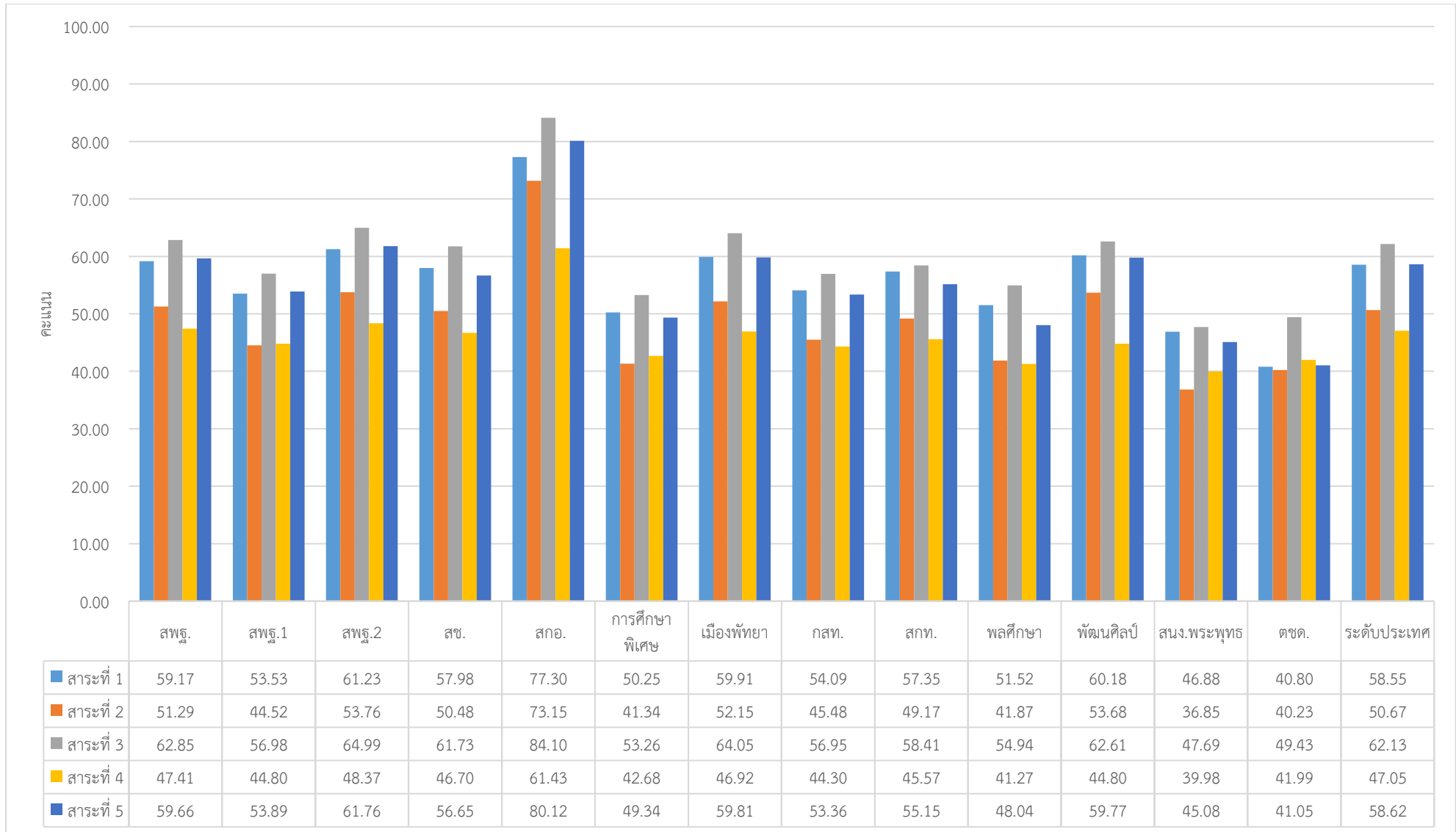
ตาราง 3 แสดงค่าคะแนนเฉลี่ยของผลการทดสอบ O-NET ชั้นมัธยมศึกษาปีที่ 3 ปีการศึกษา 2561 จำแนกตามสาระ

วิชา	สาระ	$\bar{X}$	S.D.
ภาษาไทย	สาระที่ 1 การอ่าน	58.55	20.41
	สาระที่ 2 การเขียน	50.67	23.63
	สาระที่ 3 การฟัง การดู และการพูด	62.13	25.14
	สาระที่ 4 หลักการใช้ภาษาไทย	47.05	12.97
	สาระที่ 5 วรรณคดี และวรรณกรรม	58.62	25.66
ภาษาอังกฤษ	สาระที่ 1 ภาษาเพื่อการสื่อสาร	29.81	11.87
	สาระที่ 2 ภาษาและวัฒนธรรม	26.81	19.33
คณิตศาสตร์	สาระที่ 1 จำนวนและการดำเนินการ	23.96	22.73
	สาระที่ 2 การวัด	24.99	43.29
	สาระที่ 3 เรขาคณิต	42.78	22.94
	สาระที่ 4 พีชคณิต	26.80	21.34
	สาระที่ 5 การวิเคราะห์ข้อมูลและความน่าจะเป็น	33.11	25.33
วิทยาศาสตร์	สาระที่ 1 สิ่งมีชีวิตกับกระบวนการดำรงชีวิต	45.08	19.08
	สาระที่ 2 ชีวิตกับสิ่งแวดล้อม	43.59	35.90
	สาระที่ 3 สารและสมบัติของสาร	29.40	15.84
	สาระที่ 4 แรงและการเคลื่อนที่	24.93	19.55
	สาระที่ 5 พลังงาน	33.12	16.52
	สาระที่ 6 กระบวนการเปลี่ยนแปลงของโลก	36.76	20.43
	สาระที่ 7 ดาราศาสตร์และอวกาศ	37.26	28.76

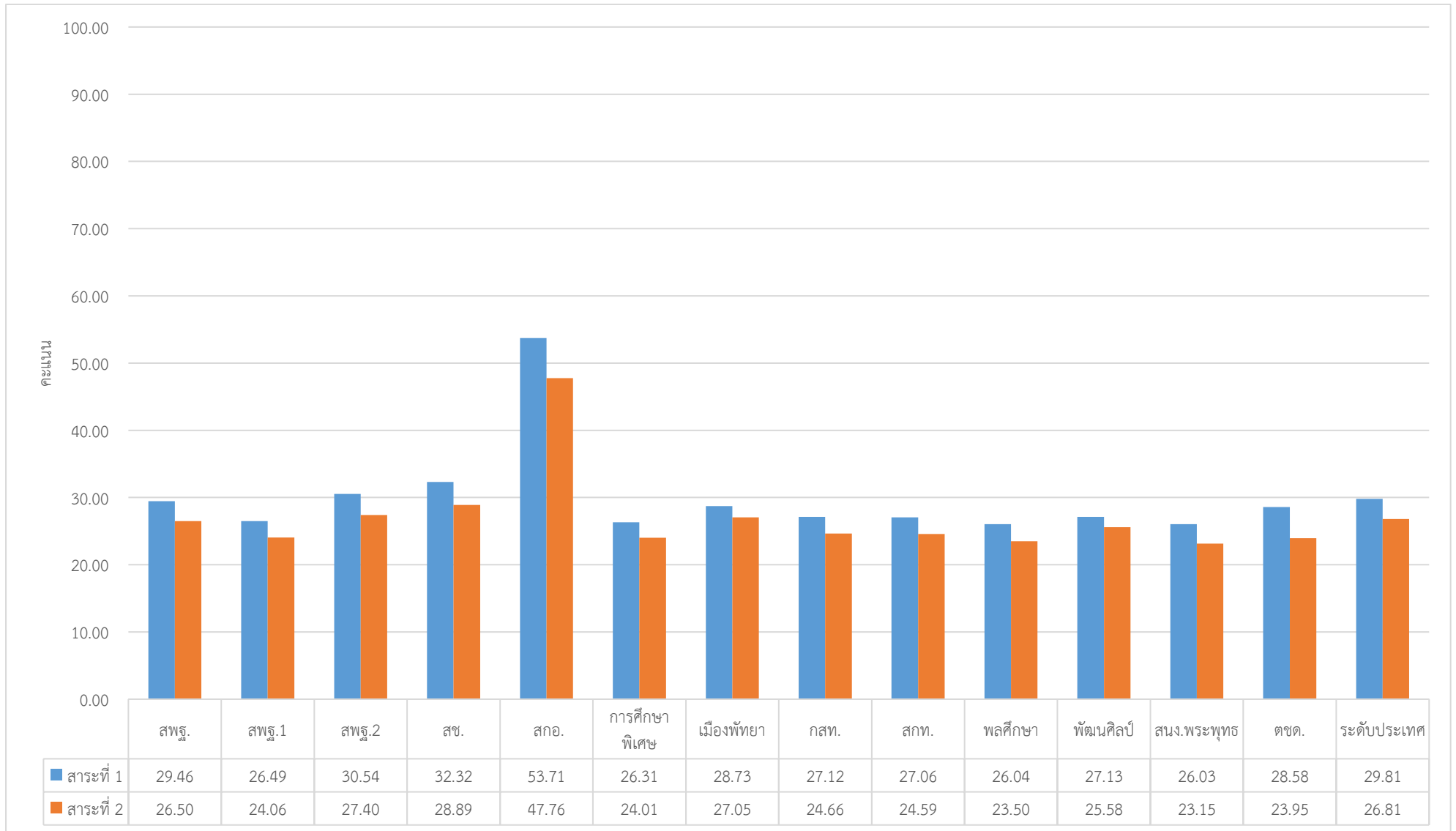
#### จำแนกตามรายสาระ

คะแนนเฉลี่ยผลการทดสอบ O-NET ชั้นมัธยมศึกษาปีที่ 3 ปีการศึกษา 2561 เมื่อพิจารณาจำแนกตามรายสาระ พบว่า วิชาภาษาไทย สาระที่มีคะแนนสูงสุด คือ สาระที่ 3 การฟัง การดู และการพูด ( $\bar{X} = 62.13$ ) รองลงมา คือ สาระที่ 5 วรรณคดีและวรรณกรรม ( $\bar{X} = 58.62$ ) วิชาภาษาอังกฤษ สาระที่มีคะแนนสูงสุด คือ สาระที่ 1 ภาษาเพื่อการสื่อสาร ( $\bar{X} = 29.81$ ) รองลงมา คือ สาระที่ 2 ภาษาและวัฒนธรรม ( $\bar{X} = 26.81$ ) วิชาคณิตศาสตร์ สาระที่มีคะแนนสูงสุด คือ สาระที่ 3 เรขาคณิต ( $\bar{X} = 42.78$ ) รองลงมา คือ สาระที่ 5 การวิเคราะห์ข้อมูลและความน่าจะเป็น ( $\bar{X} = 33.11$ ) และวิชาวิทยาศาสตร์ สาระที่มีคะแนนสูงสุด คือ สาระที่ 1 สิ่งมีชีวิตกับกระบวนการดำรงชีวิต ( $\bar{X} = 45.08$ ) รองลงมา คือ สาระที่ 2 ชีวิตกับสิ่งแวดล้อม ( $\bar{X} = 43.59$ )

ภาพ 2 ผลการทดสอบ O-NET ชั้นมัธยมศึกษาปีที่ 3 ปีการศึกษา 2561  
วิชาภาษาไทย จำแนกรายสาระ และสังกัด



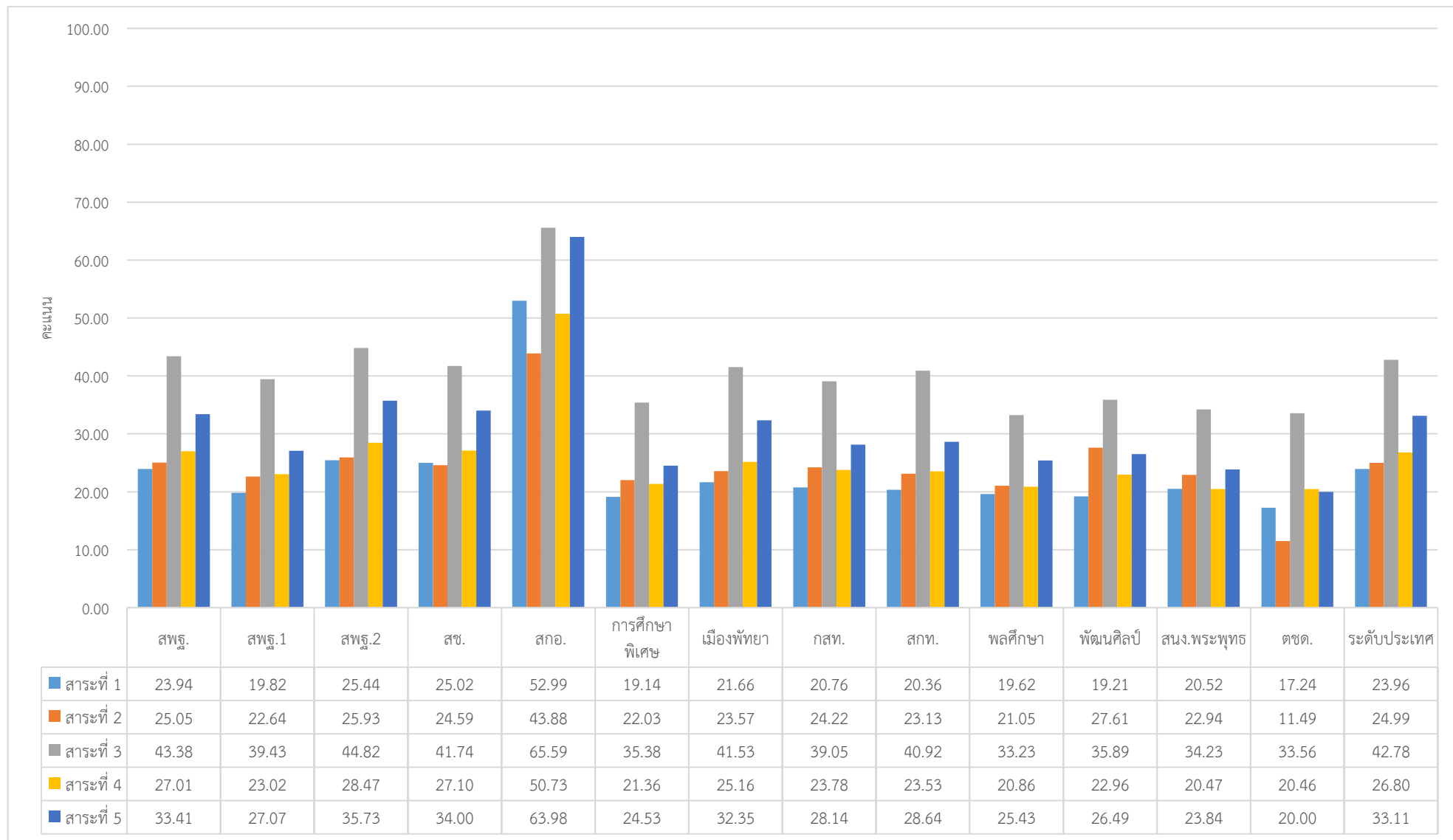
ภาพ 3 ผลการทดสอบ O-NET ชั้นมัธยมศึกษาปีที่ 3 ปีการศึกษา 2561  
 วิชาภาษาอังกฤษ จำแนกรายสาระ และสังกัด



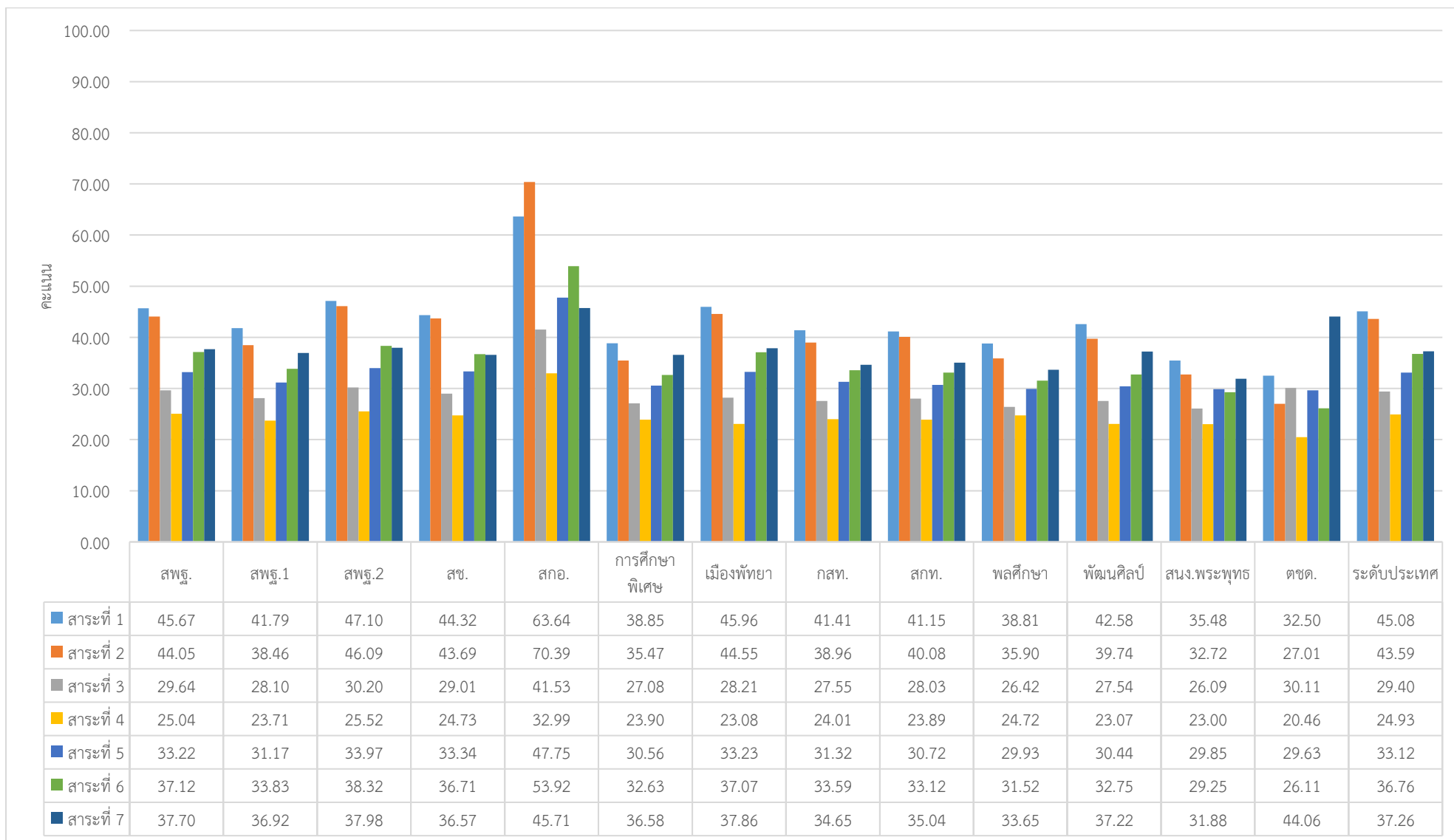


ภาพ 4 ผลการทดสอบ O-NET ชั้นมัธยมศึกษาปีที่ 3 ปีการศึกษา 2561

วิชาคณิตศาสตร์ จำแนกรายสาระ และสังกัด



ภาพ 5 ผลการทดสอบ O-NET ชั้นมัธยมศึกษาปีที่ 3 ปีการศึกษา 2561  
 วิชาวิทยาศาสตร์ จำแนกรายสาระ และสังกัด



## คำอธิบายอักษรย่อที่ใช้ในรายงาน

สพฐ. คือ โรงเรียนสังกัดสำนักงานคณะกรรมการการศึกษาขั้นพื้นฐาน

สพฐ.1 คือ สำนักงานเขตพื้นที่การศึกษาประถมศึกษา

สพฐ.2 คือ สำนักงานเขตพื้นที่การศึกษามัธยมศึกษา

สช. คือ โรงเรียนสังกัดสำนักงานคณะกรรมการส่งเสริมการศึกษาเอกชน

สกอ. คือ โรงเรียนสังกัดสำนักงานคณะกรรมการการอุดมศึกษา

การศึกษาพิเศษ คือ โรงเรียนสังกัดสำนักบริหารงานการศึกษาพิเศษ

เมืองพัทยา คือ โรงเรียนสังกัดสำนักการศึกษาเมืองพัทยา

กสท. คือ โรงเรียนในสังกัดกรมส่งเสริมการปกครองส่วนท้องถิ่น

สทท. คือ โรงเรียนในสังกัดสำนักการศึกษากรุงเทพมหานคร

พลศึกษา คือ โรงเรียนในสังกัดสถาบันพลศึกษา

พัฒนศิลป์ คือ โรงเรียนสังกัดสถาบันบัณฑิตพัฒนศิลป์

สนง.พระพุทธ คือ โรงเรียนสังกัดสำนักงานพระพุทธศาสนาแห่งชาติ

ตชด. คือ โรงเรียนสังกัดกองบัญชาการตำรวจตระเวนชายแดน

## ชื่อวิชา และสาระ

วิชา	สาระ
ภาษาไทย	สาระที่ 1 การอ่าน
	สาระที่ 2 การเขียน
	สาระที่ 3 การฟัง การดู และการพูด
	สาระที่ 4 หลักการใช้ภาษาไทย
	สาระที่ 5 วรรณคดี และวรรณกรรม
ภาษาอังกฤษ	สาระที่ 1 ภาษาเพื่อการสื่อสาร
	สาระที่ 2 ภาษาและวัฒนธรรม
คณิตศาสตร์	สาระที่ 1 จำนวนและการดำเนินการ
	สาระที่ 2 การวัด
	สาระที่ 3 เรขาคณิต
	สาระที่ 4 พีชคณิต
	สาระที่ 5 การวิเคราะห์ข้อมูลและความน่าจะเป็น
วิทยาศาสตร์	สาระที่ 1 สิ่งมีชีวิตกับกระบวนการดำรงชีวิต
	สาระที่ 2 ชีวิตกับสิ่งแวดล้อม
	สาระที่ 3 สารและสมบัติของสาร
	สาระที่ 4 แรงและการเคลื่อนที่
	สาระที่ 5 พลังงาน
	สาระที่ 6 กระบวนการเปลี่ยนแปลงของโลก
	สาระที่ 7 ดาราศาสตร์และอวกาศ