

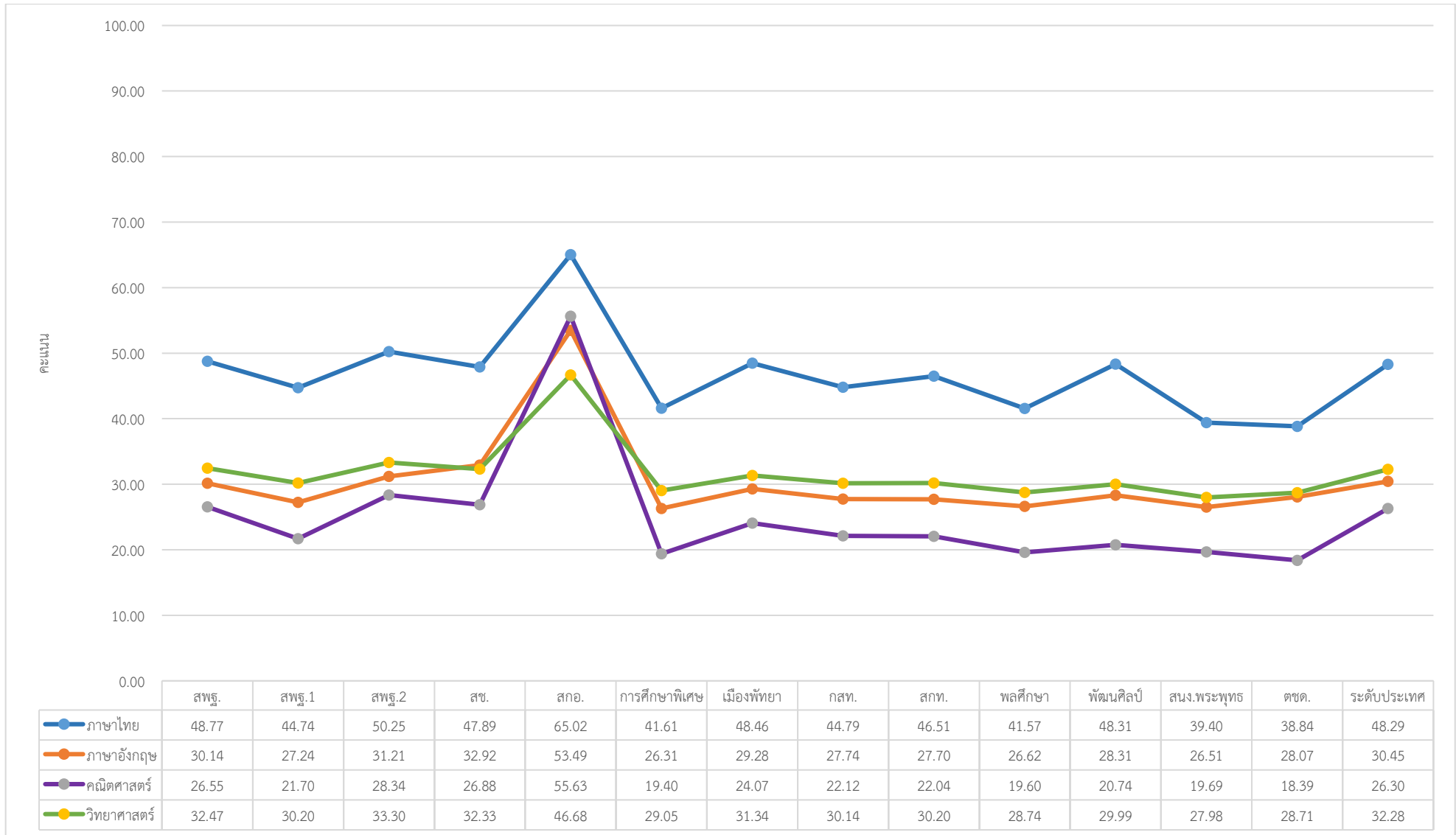
สรุปผลการทดสอบทางการศึกษาระดับชาติด้านพื้นฐาน (O-NET) ชั้นมัธยมศึกษาปีที่ 3 ปีการศึกษา 2560

สถาบันทดสอบทางการศึกษาแห่งชาติ (องค์การมหาชน) หรือ สทศ. จัดการทดสอบทางการศึกษาระดับชาติด้านพื้นฐาน (O-NET) ชั้นมัธยมศึกษาปีที่ 3 เมื่อวันที่ 3 และ 4 กุมภาพันธ์ 2561 ในการนี้ สทศ. ได้ประกาศผลการทดสอบ O-NET ชั้นมัธยมศึกษาปีที่ 3 ปีการศึกษา 2560 เป็นที่เรียบร้อยแล้ว ในวันที่ 25 มีนาคม 2561 (จากเดิม วันที่ 26 มีนาคม 2561) โดยได้รายงานผลการทดสอบ ค่าสถิติพื้นฐานจำแนกตามสังกัด ขนาดโรงเรียน ที่ตั้ง ภูมิภาค และรายละเอียด สรุปได้ดังนี้

ตาราง 1 แสดงคะแนนเฉลี่ยของผลการทดสอบ O-NET ชั้นมัธยมศึกษาปีที่ 3 ปีการศึกษา 2560 จำแนกตามสังกัด

สังกัด	ตัวแปร	วิชา			
		ภาษาไทย	ภาษาอังกฤษ	คณิตศาสตร์	วิทยาศาสตร์
สำนักงานคณะกรรมการการศึกษาขั้นพื้นฐาน (สพฐ.)	จำนวนผู้เข้าสอบ (N)	475,643	475,338	475,533	475,218
	คะแนนเฉลี่ย (\bar{X})	48.77	30.14	26.55	32.47
สำนักงานเขตพื้นที่การศึกษาประถมศึกษา (สพป./สพฐ.1)	จำนวนผู้เข้าสอบ (N)	128,292	128,238	128,285	128,231
	คะแนนเฉลี่ย (\bar{X})	44.74	27.24	21.70	30.20
สำนักงานเขตพื้นที่การศึกษามัธยมศึกษา (สพม./สพฐ.2)	จำนวนผู้เข้าสอบ (N)	347,351	347,100	347,248	346,987
	คะแนนเฉลี่ย (\bar{X})	50.25	31.21	28.34	33.30
สำนักงานคณะกรรมการส่งเสริมการศึกษาเอกชน (สช)	จำนวนผู้เข้าสอบ (N)	96,804	96,816	96,796	96,827
	คะแนนเฉลี่ย (\bar{X})	47.89	32.92	26.88	32.33
สำนักงานคณะกรรมการการอุดมศึกษา (สกอ.)	จำนวนผู้เข้าสอบ (N)	4,514	4,512	4,513	4,508
	คะแนนเฉลี่ย (\bar{X})	65.02	53.49	55.63	46.68
สำนักบริหารงานการศึกษาพิเศษ (การศึกษาพิเศษ)	จำนวนผู้เข้าสอบ (N)	3,743	3,742	3,744	3,743
	คะแนนเฉลี่ย (\bar{X})	41.61	26.31	19.40	29.05
สำนักการศึกษาเมืองพัทยา (เมืองพัทยา)	จำนวนผู้เข้าสอบ (N)	1,014	1,013	1,014	1,013
	คะแนนเฉลี่ย (\bar{X})	48.46	29.28	24.07	31.34
กรมส่งเสริมการปกครองท้องถิ่น (กสท.)	จำนวนผู้เข้าสอบ (N)	45,239	45,227	45,228	45,212
	คะแนนเฉลี่ย (\bar{X})	44.79	27.74	22.12	30.14
สำนักการศึกษากรุงเทพมหานคร (สทท.)	จำนวนผู้เข้าสอบ (N)	9,075	9,073	9,074	9,071
	คะแนนเฉลี่ย (\bar{X})	46.51	27.70	22.04	30.20
สถาบันพลศึกษา (พลศึกษา)	จำนวนผู้เข้าสอบ (N)	614	614	614	614
	คะแนนเฉลี่ย (\bar{X})	41.57	26.62	19.60	28.74
สถาบันบัณฑิตพัฒนศิลป์ (พัฒนศิลป์)	จำนวนผู้เข้าสอบ (N)	819	820	819	820
	คะแนนเฉลี่ย (\bar{X})	48.31	28.31	20.74	29.99
สำนักงานพระพุทธศาสนาแห่งชาติ (สนง.พระพุทธ)	จำนวนผู้เข้าสอบ (N)	6,357	6,355	6,355	6,354
	คะแนนเฉลี่ย (\bar{X})	39.40	26.51	19.69	27.98
กองบัญชาการตำรวจตระเวนชายแดน (ตชด.)	จำนวนผู้เข้าสอบ (N)	82	82	82	82
	คะแนนเฉลี่ย (\bar{X})	38.84	28.07	18.39	28.71
ระดับประเทศ (รวมทุกสังกัด)	จำนวนผู้เข้าสอบ (N)	643,904	643,592	643,772	643,462
	คะแนนเฉลี่ย (\bar{X})	48.29	30.45	26.30	32.28

ภาพ 1 ผลการทดสอบ O-NET ชั้นมัธยมศึกษาปีที่ 3 ปีการศึกษา 2560 จำแนกตามสังกัด



จำแนกตามสังกัด

วิชาภาษาไทย มีผู้เข้าสอบ 643,904 คน มีคะแนนเฉลี่ยระดับประเทศ 48.29 ปรากฏว่า คะแนนเฉลี่ยในสังกัดสำนักงานคณะกรรมการการอุดมศึกษา (โรงเรียนสาธิต) สูงสุด ซึ่งมีผู้เข้าสอบ 4,514 คน ($\bar{X} = 65.02$) รองลงมา คือ สำนักงานเขตพื้นที่การศึกษามัธยมศึกษา มีผู้เข้าสอบ 347,351 คน ($\bar{X} = 50.25$) สำนักงานคณะกรรมการการศึกษาขั้นพื้นฐาน มีผู้เข้าสอบ 475,643 คน ($\bar{X} = 48.77$) สำนักงานการศึกษาเมืองพัทยา มีผู้เข้าสอบ 1,014 คน ($\bar{X} = 48.46$) และสถาบันบัณฑิตพัฒนศิลป์ มีผู้เข้าสอบ 819 คน ($\bar{X} = 48.31$) ตามลำดับ

วิชาภาษาอังกฤษ มีผู้เข้าสอบ 643,592 คน มีคะแนนเฉลี่ยระดับประเทศ 30.45 ปรากฏว่า คะแนนเฉลี่ยในสังกัดสำนักงานคณะกรรมการการอุดมศึกษา (โรงเรียนสาธิต) สูงสุด ซึ่งมีผู้เข้าสอบ 4,512 คน ($\bar{X} = 53.49$) รองลงมา คือ สำนักงานคณะกรรมการส่งเสริมการศึกษาเอกชน มีผู้เข้าสอบ 96,816 คน ($\bar{X} = 32.92$) สำนักงานเขตพื้นที่การศึกษามัธยมศึกษา มีผู้เข้าสอบ 347,100 คน ($\bar{X} = 31.21$) สำนักงานคณะกรรมการการศึกษาขั้นพื้นฐาน 475,338 คน ($\bar{X} = 30.14$) และสำนักงานการศึกษาเมืองพัทยา มีผู้เข้าสอบ 1,013 คน ($\bar{X} = 29.28$) ตามลำดับ

วิชาคณิตศาสตร์ มีผู้เข้าสอบ 643,772 คน มีคะแนนเฉลี่ยระดับประเทศ 26.30 ปรากฏว่า คะแนนเฉลี่ยในสังกัดสำนักงานคณะกรรมการการอุดมศึกษา (โรงเรียนสาธิต) สูงสุด ซึ่งมีผู้เข้าสอบ 4,513 คน ($\bar{X} = 55.63$) รองลงมา คือ สำนักงานเขตพื้นที่การศึกษามัธยมศึกษา มีผู้เข้าสอบ 347,248 คน ($\bar{X} = 28.34$) สังกัดสำนักงานคณะกรรมการส่งเสริมการศึกษาเอกชน มีผู้เข้าสอบ 96,796 คน ($\bar{X} = 26.88$) สำนักงานคณะกรรมการการศึกษาขั้นพื้นฐาน มีผู้เข้าสอบ 475,533 คน ($\bar{X} = 26.55$) และสำนักงานการศึกษาเมืองพัทยา มีผู้เข้าสอบ 1,014 คน ($\bar{X} = 24.07$) ตามลำดับ

วิชาวิทยาศาสตร์ มีผู้เข้าสอบ 643,462 คน มีคะแนนเฉลี่ยระดับประเทศ 32.28 ปรากฏว่า คะแนนเฉลี่ยในสำนักงานคณะกรรมการการอุดมศึกษา (โรงเรียนสาธิต) ซึ่งมีผู้เข้าสอบ 4,508 คน ($\bar{X} = 46.68$) รองลงมา คือ สำนักงานเขตพื้นที่การศึกษามัธยมศึกษา มีผู้เข้าสอบ 346,987 คน ($\bar{X} = 33.30$) สำนักงานคณะกรรมการการศึกษาขั้นพื้นฐาน มีผู้เข้าสอบ 475,218 คน ($\bar{X} = 32.47$) สังกัดสำนักงานคณะกรรมการส่งเสริมการศึกษาเอกชน มีผู้เข้าสอบ 96,827 คน ($\bar{X} = 32.33$) และสำนักงานการศึกษาเมืองพัทยา มีผู้เข้าสอบ 1,013 คน ($\bar{X} = 31.34$) ตามลำดับ

ตาราง 2 แสดงคะแนนเฉลี่ยของผลการทดสอบ O-NET ชั้นมัธยมศึกษาปีที่ 3 การศึกษา 2560 จำแนกตามขนาดโรงเรียน ที่ตั้งและภูมิภาค

วิชา	ค่าสถิติ	ขนาดโรงเรียน				ที่ตั้ง		ภูมิภาค							ระดับประเทศ
		เล็ก	กลาง	ใหญ่	ใหญ่พิเศษ	ในเมือง	นอกเมือง	กรุงเทพฯ	กลาง	ตะวันออก	เหนือ	ตะวันออกเฉียงเหนือ	ใต้	ตะวันตก	
ภาษาไทย	จำนวนผู้เข้าสอบ (N)	86,162	196,402	139,357	221,983	241,859	402,045	64,986	137,638	51,714	55,489	204,195	97,181	32,701	643,904
	คะแนนเฉลี่ย (\bar{X})	44.01	44.81	47.21	53.72	51.55	46.33	53.42	48.53	49.36	49.60	46.46	47.12	48.16	48.29
ภาษาอังกฤษ	จำนวนผู้เข้าสอบ (N)	86,131	196,334	139,248	221,879	241,734	401,858	64,924	137,541	51,685	55,520	204,066	97,154	32,702	643,592
	คะแนนเฉลี่ย (\bar{X})	27.22	27.69	29.28	34.89	33.80	28.44	37.53	30.40	30.92	30.85	28.64	29.47	29.48	30.45
คณิตศาสตร์	จำนวนผู้เข้าสอบ (N)	86,156	196,353	139,338	221,925	241,774	401,998	64,944	137,606	51,706	55,477	204,161	97,183	32,695	643,772
	คะแนนเฉลี่ย (\bar{X})	21.44	22.25	24.37	32.98	30.75	23.62	33.44	26.44	27.09	27.68	23.93	25.27	25.79	26.30
วิทยาศาสตร์	จำนวนผู้เข้าสอบ (N)	86,119	196,325	139,219	221,799	241,636	401,826	64,868	137,497	51,672	55,512	204,030	97,191	32,692	643,462
	คะแนนเฉลี่ย (\bar{X})	29.91	30.27	31.33	35.57	34.39	31.01	35.48	32.28	32.68	33.30	31.13	31.83	32.04	32.28

จำแนกตามขนาดโรงเรียน

วิชาภาษาไทย มีผู้เข้าสอบ 643,904 คน มีคะแนนเฉลี่ยระดับประเทศ 48.29 และเมื่อพิจารณาตามขนาดโรงเรียน พบว่า คะแนนเฉลี่ย ในโรงเรียนขนาดใหญ่พิเศษ มีผู้เข้าสอบ 221,983 คน ($\bar{X} = 53.72$) สูงกว่าโรงเรียนขนาดใหญ่ มีผู้เข้าสอบ 139,357 คน ($\bar{X} = 47.21$) ขนาดกลางมีผู้เข้าสอบ 196,402 คน ($\bar{X} = 44.81$) และขนาดเล็ก มีผู้เข้าสอบ 86,162 คน ($\bar{X} = 44.01$) ตามลำดับ

วิชาภาษาอังกฤษ มีผู้เข้าสอบ 643,592 คน มีคะแนนเฉลี่ยระดับประเทศ 30.45 และเมื่อพิจารณาตามขนาดโรงเรียน พบว่า คะแนนเฉลี่ยในโรงเรียนขนาดใหญ่พิเศษ มีผู้เข้าสอบ 221,879 คน ($\bar{X} = 34.89$) สูงกว่าโรงเรียนขนาดใหญ่ มีผู้เข้าสอบ 139,248 คน ($\bar{X} = 29.28$) ขนาดกลาง มีผู้เข้าสอบ 196,334 คน ($\bar{X} = 27.69$) และขนาดเล็ก มีผู้เข้าสอบ 86,131 คน ($\bar{X} = 27.22$) ตามลำดับ

วิชาคณิตศาสตร์ มีผู้เข้าสอบ 643,772 คน มีคะแนนเฉลี่ยระดับประเทศ 26.30 และเมื่อพิจารณาตามขนาดโรงเรียน พบว่า คะแนนเฉลี่ยในโรงเรียนขนาดใหญ่พิเศษ มีผู้เข้าสอบ 221,925 คน ($\bar{X} = 32.98$) สูงกว่าโรงเรียนขนาดใหญ่ มีผู้เข้าสอบ 139,338 คน ($\bar{X} = 24.37$) ขนาดกลาง มีผู้เข้าสอบ 196,353 คน ($\bar{X} = 22.25$) และขนาดเล็ก มีผู้เข้าสอบ 86,156 คน ($\bar{X} = 21.44$) ตามลำดับ

วิชาวิทยาศาสตร์ มีผู้เข้าสอบ 643,462 คน มีคะแนนเฉลี่ยระดับประเทศ 32.28 และเมื่อพิจารณาตามขนาดโรงเรียน พบว่า คะแนนเฉลี่ยในโรงเรียนขนาดใหญ่พิเศษ มีผู้เข้าสอบ 221,799 คน ($\bar{X} = 35.57$) สูงกว่าโรงเรียนขนาดใหญ่ มีผู้เข้าสอบ 139,219 คน ($\bar{X} = 31.33$) ขนาดกลาง มีผู้เข้าสอบ 196,325 คน ($\bar{X} = 30.27$) และขนาดเล็ก มีผู้เข้าสอบ 86,119 คน ($\bar{X} = 29.91$) ตามลำดับ

จำแนกตามที่ตั้งและภูมิภาค

วิชาภาษาไทย มีผู้เข้าสอบ 643,904 คน มีคะแนนเฉลี่ยระดับประเทศ 48.29 เมื่อจำแนกตามที่ตั้งในเมือง มีผู้เข้าสอบ 241,859 คน ($\bar{X} = 51.55$) มีคะแนนเฉลี่ยสูงกว่าที่ตั้งนอกเมือง มีผู้เข้าสอบ 402,045 คน ($\bar{X} = 46.33$) เมื่อจำแนกตามภูมิภาค พบว่า ในกรุงเทพฯ มีผู้เข้าสอบ 64,986 คน ($\bar{X} = 53.42$) ภาคเหนือ มีผู้เข้าสอบ 55,489 คน ($\bar{X} = 49.60$) ภาคตะวันออกเฉียงเหนือ มีผู้เข้าสอบ 51,714 คน ($\bar{X} = 49.36$) ภาคกลางไม่รวม กรุงเทพฯ มีผู้เข้าสอบ 137,638 คน ($\bar{X} = 48.53$) ภาคตะวันตก มีผู้เข้าสอบ 32,701 คน ($\bar{X} = 48.16$) ภาคใต้ มีผู้เข้าสอบ 97,181 คน ($\bar{X} = 47.12$) และภาคตะวันออกเฉียงเหนือ มีผู้เข้าสอบ 204,195 คน ($\bar{X} = 46.46$) ตามลำดับ

วิชาภาษาอังกฤษ มีผู้เข้าสอบ 643,592 คน มีคะแนนเฉลี่ยระดับประเทศ 30.45 เมื่อจำแนกตามที่ตั้งในเมือง มีผู้เข้าสอบ 241,734 คน ($\bar{X} = 33.80$) มีคะแนนเฉลี่ยสูงกว่าที่ตั้งนอกเมือง มีผู้เข้าสอบ 401,858 คน ($\bar{X} = 28.44$) เมื่อจำแนกตามภูมิภาค พบว่า ในกรุงเทพฯ มีผู้เข้าสอบ 64,924 คน ($\bar{X} = 37.53$) ภาคตะวันออกเฉียงเหนือ มีผู้เข้าสอบ 51,685 คน ($\bar{X} = 30.92$) ภาคเหนือ มีผู้เข้าสอบ 55,520 คน ($\bar{X} = 30.85$) ภาคกลางไม่รวม กรุงเทพฯ มีผู้เข้าสอบ 13,7541 คน ($\bar{X} = 30.40$) ภาคตะวันตก มีผู้เข้าสอบ 32,702 คน ($\bar{X} = 29.48$) ภาคใต้ มีผู้เข้าสอบ 97,154 คน ($\bar{X} = 29.47$) และภาคตะวันออกเฉียงเหนือ มีผู้เข้าสอบ 204,066 คน ($\bar{X} = 28.64$) ตามลำดับ

วิชาคณิตศาสตร์ มีผู้เข้าสอบ 643,772 คน มีคะแนนเฉลี่ยระดับประเทศ 26.30 เมื่อจำแนกตามที่ตั้งในเมือง มีผู้เข้าสอบ 241,774 คน ($\bar{X} = 30.75$) มีคะแนนเฉลี่ยสูงกว่าที่ตั้งนอกเมือง มีผู้เข้าสอบ 401,998 คน ($\bar{X} = 23.62$) เมื่อจำแนกตามภูมิภาค พบว่า ในกรุงเทพฯ มีผู้เข้าสอบ 64,944 คน ($\bar{X} = 33.44$) ภาคเหนือ มีผู้เข้าสอบ 55,477 คน ($\bar{X} = 27.68$) ภาคตะวันออกเฉียงเหนือ มีผู้เข้าสอบ 51,706 คน ($\bar{X} = 27.09$) ภาคกลางไม่รวมกรุงเทพฯ มีผู้เข้าสอบ 137,606 คน ($\bar{X} = 26.44$) ภาคตะวันตก มีผู้เข้าสอบ 32,695 คน ($\bar{X} = 25.79$) ภาคใต้ มีผู้เข้าสอบ 97,183 คน ($\bar{X} = 25.27$) และภาคตะวันออกเฉียงเหนือ มีผู้เข้าสอบ 204,161 คน ($\bar{X} = 23.93$) ตามลำดับ

วิชาวิทยาศาสตร์ มีผู้เข้าสอบ 643,462 คน มีคะแนนเฉลี่ยระดับประเทศ 32.28 เมื่อจำแนกตามที่ตั้งในเมือง มีผู้เข้าสอบ 241,636 คน ($\bar{X} = 34.39$) มีคะแนนเฉลี่ยสูงกว่าที่ตั้งนอกเมือง มีผู้เข้าสอบ 401,826 คน ($\bar{X} = 31.01$) เมื่อจำแนกตามภูมิภาค พบว่า ในกรุงเทพฯ มีผู้เข้าสอบ 64,868 คน ($\bar{X} = 35.48$) ภาคเหนือ มีผู้เข้าสอบ 55,512 คน ($\bar{X} = 33.30$) ภาคตะวันออกเฉียงเหนือ มีผู้เข้าสอบ 51,672 คน ($\bar{X} = 32.68$) ภาคกลางไม่รวมกรุงเทพฯ มีผู้เข้าสอบ 137,497 คน ($\bar{X} = 32.28$) ภาคตะวันตก มีผู้เข้าสอบ 32,692 คน ($\bar{X} = 32.04$) ภาคใต้ มีผู้เข้าสอบ 97,191 คน ($\bar{X} = 31.83$) และภาคตะวันออกเฉียงเหนือ มีผู้เข้าสอบ 204,030 คน ($\bar{X} = 31.13$) ตามลำดับ

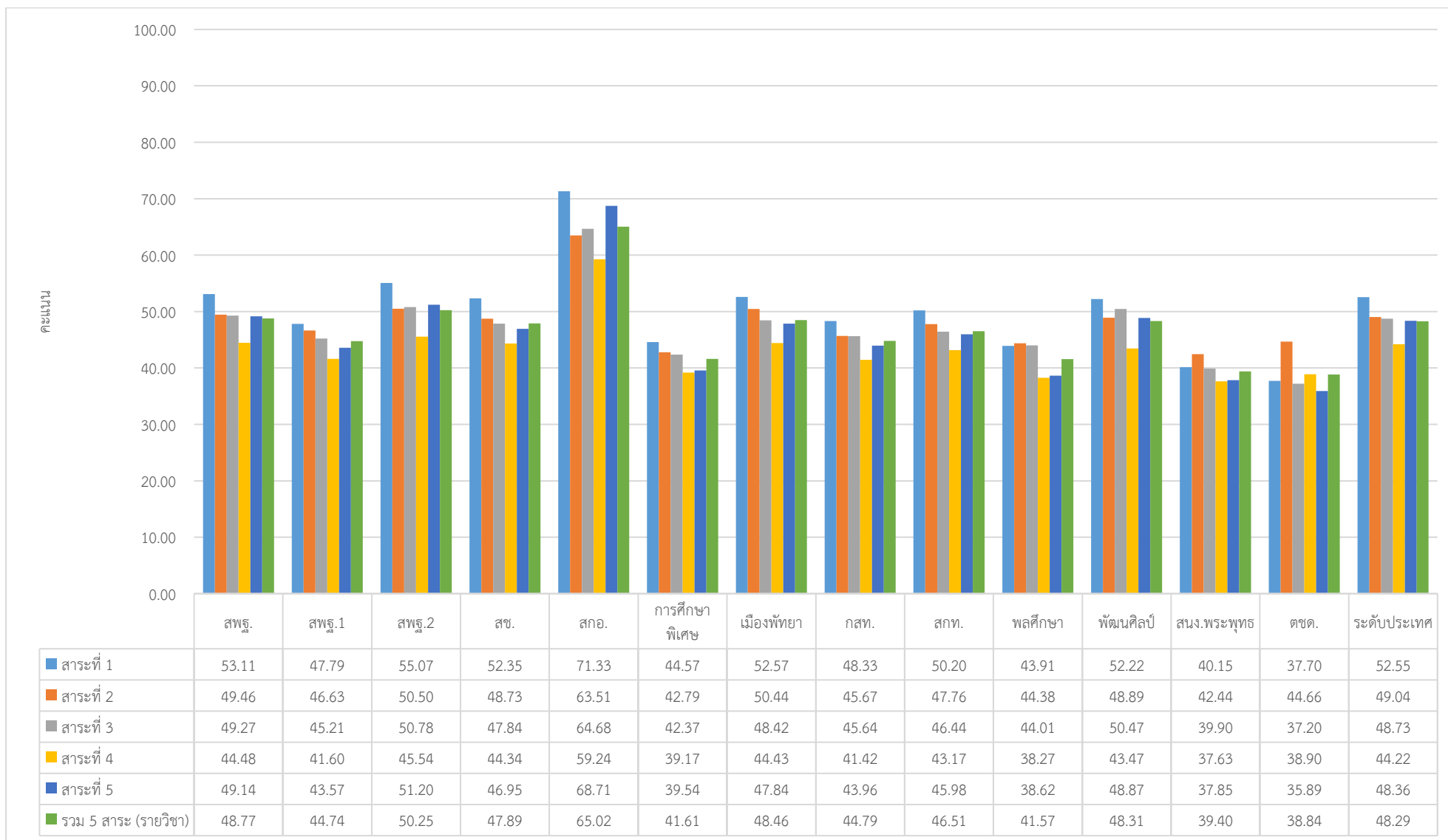
ตาราง 3 แสดงคะแนนเฉลี่ยของผลการทดสอบ O-NET ชั้นมัธยมศึกษาปีที่ 3 ปีการศึกษา 2560 จำแนกตามสาระ

วิชา	สาระ	\bar{X}	S.D.
ภาษาไทย	สาระที่ 1 การอ่าน	52.55	19.42
	สาระที่ 2 การเขียน	49.04	20.20
	สาระที่ 3 การฟัง การดู และการพูด	48.73	20.93
	สาระที่ 4 หลักการใช้ภาษาไทย	44.22	13.76
	สาระที่ 5 วรรณคดี และวรรณกรรม	48.36	23.14
	รวม 5 สาระ (รายวิชา)	48.29	13.73
ภาษาอังกฤษ	สาระที่ 1 ภาษาเพื่อการสื่อสาร	30.78	12.12
	สาระที่ 2 ภาษาและวัฒนธรรม	28.73	17.40
	รวม 2 สาระ (รายวิชา)	30.45	11.60
คณิตศาสตร์	สาระที่ 1 จำนวนและการดำเนินการ	27.11	23.52
	สาระที่ 2 การวัด	23.49	23.96
	สาระที่ 3 เรขาคณิต	27.27	22.47
	สาระที่ 4 พีชคณิต	30.04	22.19
	สาระที่ 5 การวิเคราะห์ข้อมูลและความน่าจะเป็น	21.54	21.27
	รวม 5 สาระ (รายวิชา)	26.30	16.40
วิทยาศาสตร์	สาระที่ 1 สิ่งมีชีวิตกับกระบวนการดำรงชีวิต	35.58	17.04
	สาระที่ 2 ชีวิตกับสิ่งแวดล้อม	46.32	28.26
	สาระที่ 3 สารและสมบัติของสาร	30.77	13.98
	สาระที่ 4 แรงและการเคลื่อนที่	27.35	17.46
	สาระที่ 5 พลังงาน	31.46	17.25
	สาระที่ 6 กระบวนการเปลี่ยนแปลงของโลก	28.57	19.03
	สาระที่ 7 ดาราศาสตร์และอวกาศ	30.38	26.94
	รวม 7 สาระ (รายวิชา)	32.28	9.81

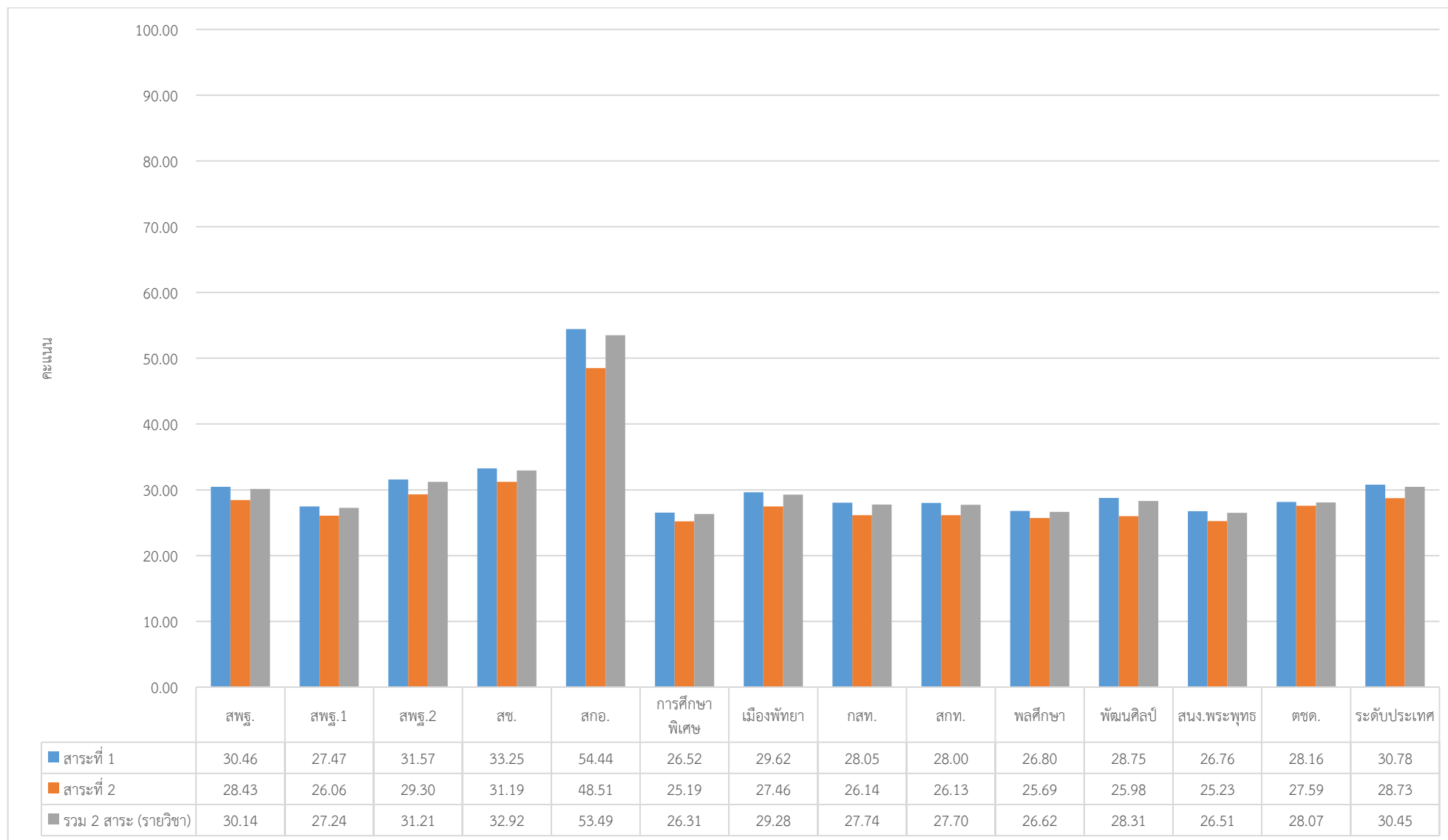
จำแนกตามรายสาระ

คะแนนเฉลี่ยผลการทดสอบ O-NET ชั้นมัธยมศึกษาปีที่ 3 ปีการศึกษา 2560 เมื่อพิจารณาจำแนกตามรายสาระ พบว่า วิชาภาษาไทย สาระที่มีคะแนนสูงสุด คือ สาระที่ 1 การอ่าน ($\bar{X} = 52.55$) รองลงมา คือ สาระที่ 2 การเขียน ($\bar{X} = 49.04$) วิชาภาษาอังกฤษ สาระที่มีคะแนนสูงสุด คือ สาระที่ 1 ภาษาเพื่อการสื่อสาร ($\bar{X} = 30.78$) รองลงมา คือ สาระที่ 2 ภาษาและวัฒนธรรม ($\bar{X} = 28.73$) วิชาคณิตศาสตร์ สาระที่มีคะแนนสูงสุด คือ สาระที่ 4 พีชคณิต ($\bar{X} = 30.04$) รองลงมา คือ สาระที่ 3 เรขาคณิต ($\bar{X} = 27.27$) และวิชาวิทยาศาสตร์ สาระที่มีคะแนนสูงสุด คือ สาระที่ 2 ชีวิตกับสิ่งแวดล้อม ($\bar{X} = 46.32$) รองลงมา คือ สาระที่ 1 สิ่งมีชีวิตกับกระบวนการดำรงชีวิต ($\bar{X} = 35.58$)

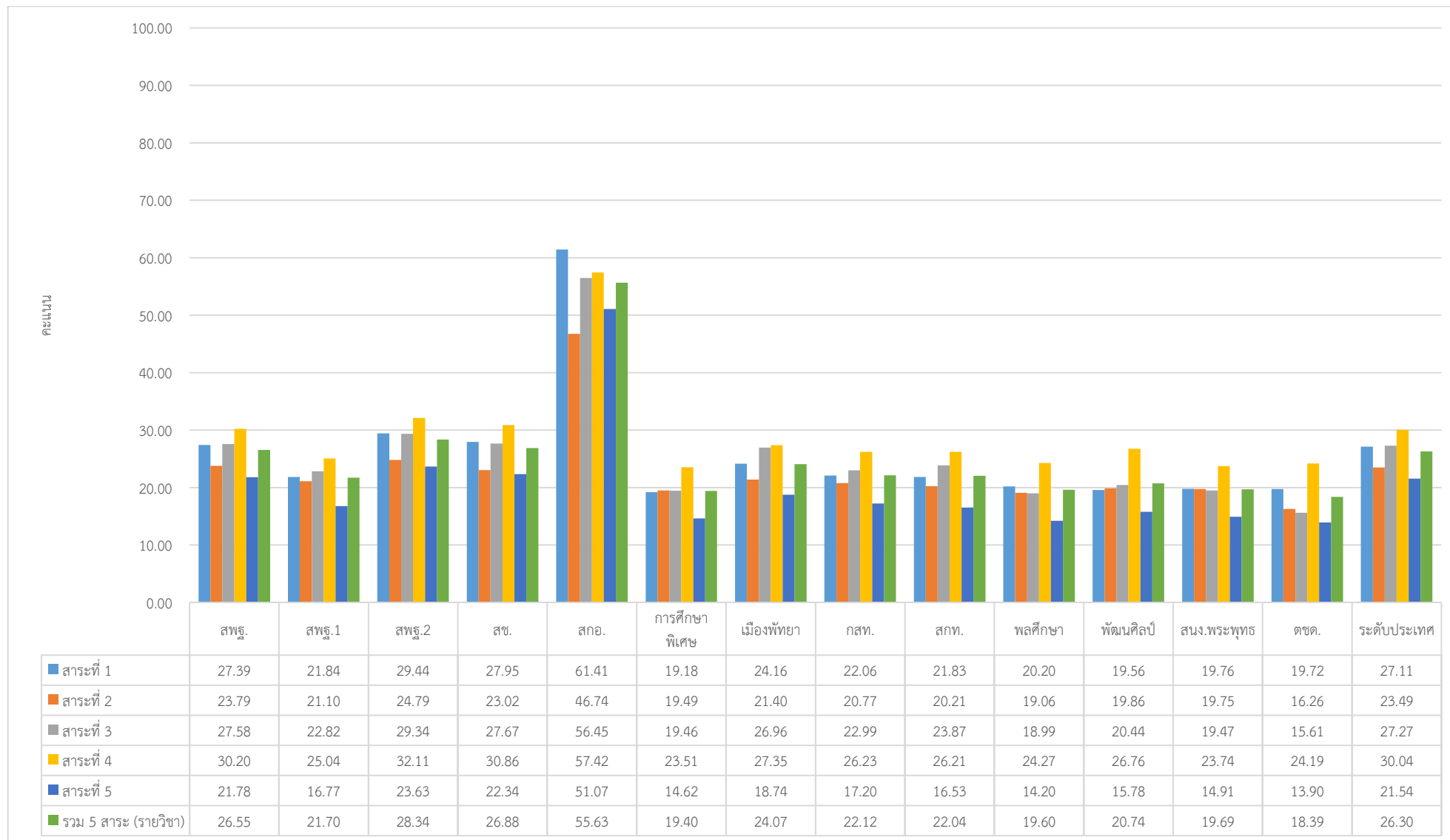
ภาพ 2 ผลการทดสอบ O-NET ชั้นมัธยมศึกษาปีที่ 3 ปีการศึกษา 2560
วิชาภาษาไทย จำแนกรายสาระ และสังกัด



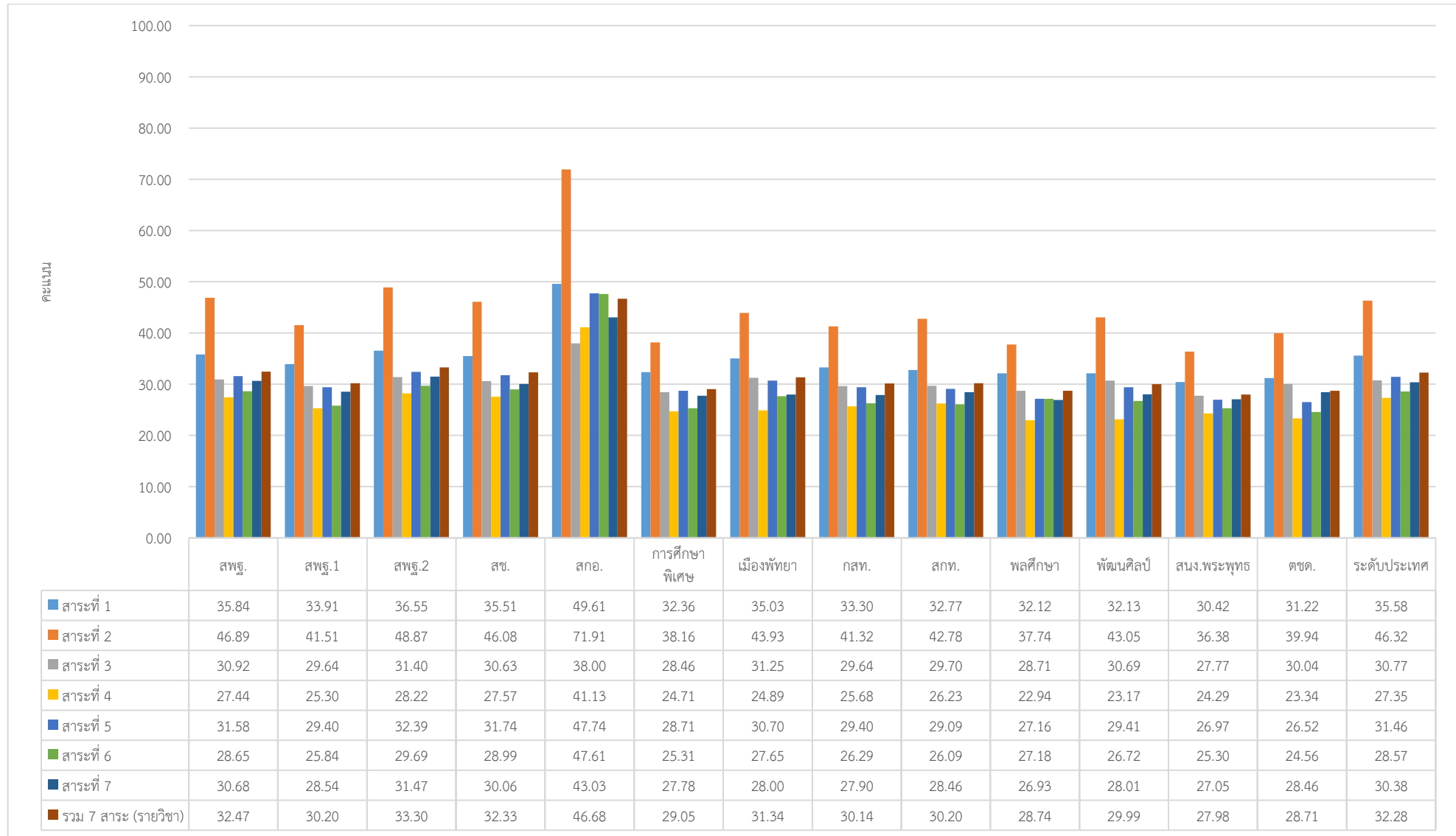
ภาพ 3 ผลการทดสอบ O-NET ชั้นมัธยมศึกษาปีที่ 3 ปีการศึกษา 2560
วิชาภาษาอังกฤษ จำแนกรายสาระ และสังกัด



ภาพ 4 ผลการทดสอบ O-NET ชั้นมัธยมศึกษาปีที่ 3 ปีการศึกษา 2560
 วิชาคณิตศาสตร์ จำแนกรายสาระ และสังกัด



ภาพ 5 ผลการทดสอบ O-NET ชั้นมัธยมศึกษาปีที่ 3 ปีการศึกษา 2560
 วิชาวิทยาศาสตร์ จำแนกรายสาระ และสังกัด



คำอธิบายอักษรย่อที่ใช้ในรายงาน

สพฐ. คือ โรงเรียนสังกัดสำนักงานคณะกรรมการศึกษาขั้นพื้นฐาน

สพฐ.1 คือ สำนักงานเขตพื้นที่การศึกษาประถมศึกษา

สพฐ.2 คือ สำนักงานเขตพื้นที่การศึกษามัธยมศึกษา

สช. คือ โรงเรียนสังกัดสำนักงานคณะกรรมการส่งเสริมการศึกษาเอกชน

สกอ. คือ โรงเรียนสังกัดสำนักงานคณะกรรมการการอุดมศึกษา

การศึกษาพิเศษ คือ โรงเรียนสังกัดสำนักบริหารงานการศึกษาพิเศษ

เมืองพัทยา คือ โรงเรียนสังกัดสำนักการศึกษาเมืองพัทยา

กสท. คือ โรงเรียนในสังกัดกรมส่งเสริมการปกครองส่วนท้องถิ่น

สทท. คือ โรงเรียนในสังกัดสำนักการศึกษากรุงเทพมหานคร

พลศึกษา คือ โรงเรียนในสังกัดสถาบันพลศึกษา

พัฒนศิลป์ คือ โรงเรียนสังกัดสถาบันบัณฑิตพัฒนศิลป์

สนง.พระพุทธ คือ โรงเรียนสังกัดสำนักงานพระพุทธศาสนาแห่งชาติ

ตชด. คือ โรงเรียนสังกัดกองบัญชาการตำรวจตระเวนชายแดน

ชื่อวิชา และสาระ

วิชา	สาระ
ภาษาไทย	สาระที่ 1 การอ่าน
	สาระที่ 2 การเขียน
	สาระที่ 3 การฟัง การดู และการพูด
	สาระที่ 4 หลักการใช้ภาษาไทย
	สาระที่ 5 วรรณคดี และวรรณกรรม
ภาษาอังกฤษ	สาระที่ 1 ภาษาเพื่อการสื่อสาร
	สาระที่ 2 ภาษาและวัฒนธรรม
คณิตศาสตร์	สาระที่ 1 จำนวนและการดำเนินการ
	สาระที่ 2 การวัด
	สาระที่ 3 เรขาคณิต
	สาระที่ 4 พีชคณิต
	สาระที่ 5 การวิเคราะห์ข้อมูลและความน่าจะเป็น
วิทยาศาสตร์	สาระที่ 1 สิ่งมีชีวิตกับกระบวนการดำรงชีวิต
	สาระที่ 2 ชีวิตกับสิ่งแวดล้อม
	สาระที่ 3 สารและสมบัติของสาร
	สาระที่ 4 แรงและการเคลื่อนที่
	สาระที่ 5 พลังงาน
	สาระที่ 6 กระบวนการเปลี่ยนแปลงของโลก
	สาระที่ 7 ดาราศาสตร์และอวกาศ